



MINISTÉRIO DA EDUCAÇÃO  
Secretaria de Educação Profissional e Tecnológica  
Instituto Federal de Educação, Ciência e Tecnologia do Rio Grande do Sul  
Corregedoria

**RELATÓRIO DE GESTÃO CORRECIONAL  
(EXERCÍCIO 2025)**

Bento Gonçalves-RS



MINISTÉRIO DA EDUCAÇÃO  
Secretaria de Educação Profissional e Tecnológica  
Instituto Federal de Educação, Ciência e Tecnologia do Rio Grande do Sul  
Corregedoria

## 1. INTRODUÇÃO

O presente relatório apresenta um panorama detalhado da atuação da Corregedoria do Instituto Federal de Educação, Ciência e Tecnologia do Rio Grande do Sul durante o exercício de 2025.

Como unidade setorial do Sistema de Correição do Poder Executivo Federal, a Unidade desempenha um papel essencial na prevenção e repressão de irregularidades administrativas, garantindo o cumprimento das normas e a responsabilização de agentes públicos e privados que atuam junto à entidade.

Ao longo do ano, a gestão correcional foi pautada pelo fortalecimento dos processos internos, pela modernização dos fluxos de trabalho e pelo aperfeiçoamento das ações de controle e fiscalização. O relatório traz uma análise das denúncias e representações recebidas, apresentando o volume processual e as principais tendências de demanda identificadas.

O documento aborda, ainda, as informações exigidas pela Portaria Normativa CGU nº 27/2022, notadamente as informações decorrentes da autoavaliação do CRG-MM, indicando o nível em que se encontra a unidade setorial de correição, o nível alvo e as medidas necessárias para alcançá-lo; as informações sobre a força de trabalho e estrutura administrativa da unidade setorial de correição; o número de procedimentos investigatórios e processos correcionais instaurados no ano anterior; a análise gerencial quanto aos principais motivos das apurações; a análise dos problemas recorrentes e das soluções adotadas; as ações consideradas exitosas; os riscos de corrupção identificados; e as principais dificuldades enfrentadas e propostas de ações para superá-las, com indicação dos responsáveis pela implementação destas e respectivos prazos.

Dessa forma, este documento não apenas atende às exigências normativas, mas igualmente reflete o compromisso da Corregedoria do IFRS com a integridade institucional e com a consolidação de um ambiente organizacional cada vez mais ético e responsável, em benefício de toda a sociedade.



MINISTÉRIO DA EDUCAÇÃO  
Secretaria de Educação Profissional e Tecnológica  
Instituto Federal de Educação, Ciência e Tecnologia do Rio Grande do Sul  
Corregedoria

## **2. SOBRE A CORREGEDORIA**

A Corregedoria do IFRS, prevista regimentalmente como Coordenadoria de Correição e Gestão de Processos Disciplinares, foi regulamentada pela Resolução nº 001, de 03 de março de 2020, que aprovou o Regimento Complementar da Reitoria do Instituto Federal de Educação, Ciência e Tecnologia do Rio Grande do Sul (IFRS). A Coordenadoria está formalmente estruturada como Unidade Setorial de Correição Instituída (UCI), garantindo maior autonomia e qualificação na gestão correcional. Essa estruturação atende aos requisitos normativos da Controladoria-Geral da União (CGU), permitindo a subdelegação de competências conforme o Decreto nº 11.123/2022.

Como integrante do Sistema de Correição do Poder Executivo Federal (SisCor), a Corregedoria atua sob supervisão técnica da Corregedoria-Geral da União (CRG) e suas ações seguem o Decreto nº 5.480/2005, a Nota Técnica nº 1641/2023/CGSSIS/DICOR/CRG e as diretrizes da Portaria Normativa CGU nº 27/2022.

Entre suas atribuições, destacam-se: assessorar e prestar suporte técnico ao Reitor e aos Diretores Gerais sobre a instrução e encaminhamento de processos disciplinares; instaurar e conduzir procedimentos investigativos; realizar o juízo final de admissibilidade das denúncias, das representações e dos demais meios de notícias de infrações disciplinares e de atos lesivos à Administração Pública; propor a celebração e celebrar Termo de Ajustamento de Conduta – TAC; instaurar e conduzir processos correccionais; julgar processos correccionais, respeitadas as competências legais; instruir os procedimentos investigativos e os processos correccionais, emitindo manifestação técnica prévia ao julgamento da autoridade competente; propor ao Órgão Central medidas que visem à definição, padronização, sistematização e normatização dos procedimentos investigativos e processos correccionais atinentes à atividade de correição; participar de atividades que exijam ações conjuntas das unidades integrantes do SISCOR, com vistas ao aprimoramento do exercício das atividades que lhes são comuns; utilizar os resultados da autoavaliação do Modelo de Maturidade Correcional – CRG-MM como base para a elaboração de planos de ação destinados à elevação do nível de maturidade; manter registro atualizado, gerir, tramitar procedimentos investigativos e processos correccionais e realizar a comunicação e a transmissão de atos processuais por meio de sistema informatizado, de uso obrigatório, mantido e regulamentado pelo Órgão Central; promover ações educativas e de prevenção de ilícitos; promover a divulgação e transparência de dados acerca das atividades de correição, de modo a propiciar o controle social, com resguardo das informações restritas ou sigilosas; efetuar a prospecção, análise e estudo das informações correccionais para subsidiar



MINISTÉRIO DA EDUCAÇÃO  
Secretaria de Educação Profissional e Tecnológica  
Instituto Federal de Educação, Ciência e Tecnologia do Rio Grande do Sul  
Corregedoria

a formulação de estratégias visando à prevenção e mitigação de riscos organizacionais; exercer função de integridade no âmbito das atividades correcionais da organização; manter registro atualizado dos cadastros de sanções relativas às atividades de correição, conforme regulamentação editada pelo Órgão Central; e atender às demandas oriundas do Órgão Central acerca de procedimentos investigativos e processos correcionais, documentos, dados e informações sobre as atividades de correição, dentro do prazo estabelecido.

Além de seu papel técnico, a Corregedoria exerce função estratégica de assessoramento à gestão, atuando com autonomia e independência.

### **Força de Trabalho e Estrutura Administrativa**

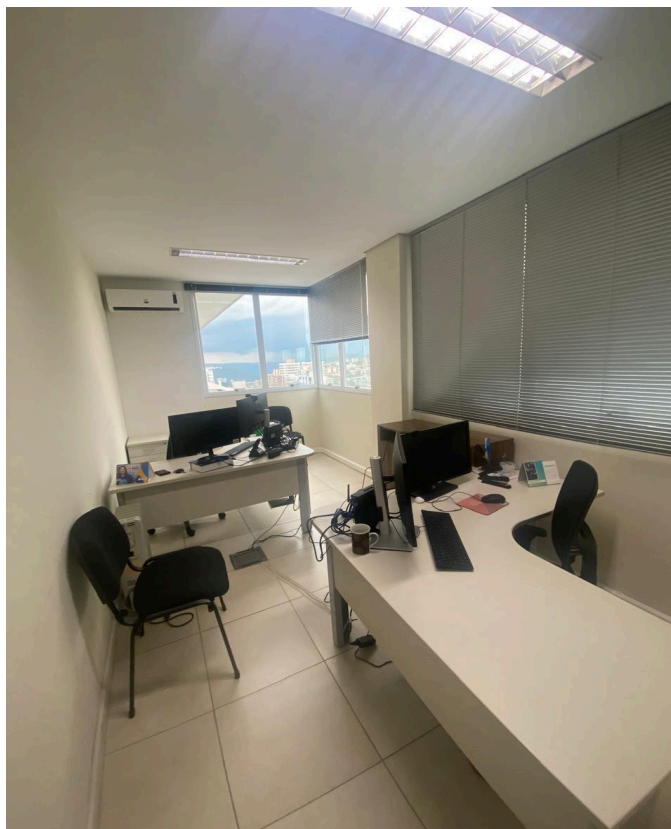
Vinculada hierarquicamente à autoridade máxima da entidade, a Unidade Correcional dispõe de uma equipe composta por 02 (dois) servidores efetivos: um Coordenador de Correição Titular e um servidor que atua como Coordenador Substituto. Além disso, conta com um grupo de 56 (cinquenta e seis) servidores voluntários para integrar as comissões investigativas, sindicantes e processantes, fortalecendo sua capacidade de atuação nas atividades correcionais.

Os atendimentos podem ser realizados de forma remota, através do e-mail institucional [corregedoria@ifrs.edu.br](mailto:corregedoria@ifrs.edu.br) e/ou pelo telefone (54) 3449 3355, ou presencial, preferencialmente com agendamento prévio.

### **Instalações Físicas**



MINISTÉRIO DA EDUCAÇÃO  
Secretaria de Educação Profissional e Tecnológica  
Instituto Federal de Educação, Ciência e Tecnologia do Rio Grande do Sul  
Corregedoria



A Corregedoria está localizada na Reitoria do IFRS, Rua General Osório, 348 – Bairro Centro – Bento Gonçalves/RS CEP: 95700-086 Telefone: (54) 3449-3300, sala 803.

### **3. ATUAÇÃO CORRECIONAL NO ANO DE 2025**

Em 2025, a atuação correcional foi pautada no aprimoramento contínuo dos processos e na consolidação de boas práticas, com foco na eficiência, eficácia e transparência.

Com base nos relatórios anuais anteriores, as ações foram planejadas para fortalecer a maturidade correcional, otimizar a tramitação de denúncias e representações, e ampliar a efetividade na resolução das demandas correccionais.

Neste capítulo, apresentamos um panorama da atuação correcional ao longo do ano de 2025, com ênfase na gestão das denúncias e representações, bem como nos impactos concretos das medidas adotadas. O objetivo é evidenciar os avanços alcançados e os



MINISTÉRIO DA EDUCAÇÃO  
Secretaria de Educação Profissional e Tecnológica  
Instituto Federal de Educação, Ciência e Tecnologia do Rio Grande do Sul  
Corregedoria

desafios enfrentados, ressaltando a importância contínua do aperfeiçoamento da função correcional e sua contribuição para a integridade institucional.

- 83 manifestações/denúncias oriundas da Ouvidoria;
- 11 Procedimentos investigativos;
- 11 Processos Administrativos Disciplinares.

**Resultando na:**

Suspensão de 3 servidores, advertência de 1 servidor, demissão de 2 servidores e a execução de 8 Termos de Ajustamento de Conduta. Ainda há processos acusatórios e investigativos em andamento e que são oriundos das denúncias recebidas neste ano.

**Análise gerencial quanto aos principais motivos das apurações e análise dos problemas recorrentes e das soluções adotadas**

A atuação da Corregedoria em 2025 revelou padrões recorrentes de denúncias e representações, evidenciando desafios institucionais que demandam acompanhamento contínuo e ações preventivas, tanto da Corregedoria quanto da Unidade de Gestão de Integridade (UGI e dos gestores). Entre as situações mais reportadas, destacam-se os casos de assédio moral e sexual, falta de urbanidade, descumprimento de normas institucionais e irregularidades administrativas.

Com base na análise dos casos, a Corregedoria adotou diferentes estratégias para cada situação, variando desde orientações e recomendações formais até a instauração de procedimentos disciplinares quando constatadas irregularidades. A implementação de ações educativas, campanhas institucionais e o fortalecimento da cultura ética são fundamentais para prevenir novas ocorrências e promover um ambiente de trabalho mais harmonioso.

A seguir, são apresentados os principais temas das denúncias e representações recebidas ao longo do ano e as possíveis medidas adotadas para cada situação:

- **Assédio moral:** No ano de 2025, foram recebidas inúmeras denúncias e reclamações relacionadas a suposto assédio moral. A análise inicial dessas ocorrências revelou que a grande maioria está associada a problemas de relacionamento interpessoal, sem configurar, de fato, assédio moral nos termos legais.

As soluções adotadas variam conforme a existência de materialidade, a gravidade e a natureza dos casos, incluindo a realização de Investigação Preliminar Sumária; a instauração de procedimentos disciplinares, quando constatada a ocorrência de infração, visando à aplicação das penalidades cabíveis; encaminhamento para análise da Comissão de Ética,



MINISTÉRIO DA EDUCAÇÃO  
Secretaria de Educação Profissional e Tecnológica  
Instituto Federal de Educação, Ciência e Tecnologia do Rio Grande do Sul  
Corregedoria

quando pertinente; proposta de Termo de Ajustamento de Conduta (TAC); ou arquivamento em casos onde não foram constatados elementos suficientes para caracterizar infração disciplinar.

- Conduta de natureza sexual: Em 2025, um número considerável de denúncias e representações relacionadas a supostas condutas de cunho sexual foi registrado. Embora não tenha sido a conduta mais recorrente entre as irregularidades reportadas, a gravidade dessas situações exige atenção rigorosa e resposta institucional célere e eficaz.

Diante da seriedade dessas denúncias, a Corregedoria adotou medidas imediatas e rigorosas, incluindo: Instauração de Investigação Preliminar Sumária; instauração de procedimento administrativo disciplinar para a devida apuração dos fatos e responsabilização dos envolvidos; encaminhamento prioritário para os órgãos competentes, visando garantir a celeridade no tratamento dessas ocorrências; promoção de campanhas institucionais e ações educativas, reforçando a conscientização sobre o combate ao assédio e à importunação sexual e incentivando um ambiente institucional seguro e respeitoso. A Corregedoria esteve presente nos campi Vacaria, Osório e Restinga para o fim de palestrar acerca da Corregedoria e sua participação na Política de Prevenção e Combate ao Assédio e à Discriminação no âmbito do IFRS (<https://ifrs.edu.br/politica-de-combate-ao-assedio-e-discriminacao-e-tema-de-palestra-nos-campi/>), além do que participou do II Seminário de Integridade Pública do IFRS e do Grupo de Trabalho destinado a confeccionar o Plano Setorial de Enfrentamento e Combate do Assédio e da Discriminação no IFRS (<https://ifrs.edu.br/documentos/plano-setorial-de-prevencao-e-enfrentamento-do-assedio-e-da-discriminacao-no-ifrs/>).

- Falta de urbanidade: Em 2025, foram registradas diversas denúncias e representações referentes à suposta falta de urbanidade no ambiente institucional. Essas ocorrências envolvem, em sua maioria, alegações de comportamentos inadequados, como o uso de linguagem ofensiva, atitudes desrespeitosas ou o tratamento indevido entre servidores e membros da comunidade acadêmica.

A análise preliminar dessas denúncias indicou que, em muitos casos, os episódios relatados resultam de conflitos interpessoais e divergências pontuais, não configurando necessariamente condutas de natureza disciplinar grave.

As soluções adotadas pela Corregedoria para esses casos incluem: realização de Investigação Preliminar Sumária; instauração de procedimento disciplinar, quando constatada a ocorrência de infração; encaminhamento para a Comissão de Ética, quando pertinente; proposta de Termo de Ajustamento de Conduta (TAC), visando a readequação



MINISTÉRIO DA EDUCAÇÃO  
Secretaria de Educação Profissional e Tecnológica  
Instituto Federal de Educação, Ciência e Tecnologia do Rio Grande do Sul  
Corregedoria

das condutas; ou arquivamento em casos onde não foram constatados elementos suficientes para caracterizar infração disciplinar.

- **Discriminação:** Embora o número de denúncias e representações relacionadas à discriminação tenha sido relativamente baixo em 2025, o tema possui grande relevância institucional, dada a necessidade de garantir um ambiente de trabalho igualitário, respeitoso e inclusivo.

As ocorrências envolveram alegações de discriminação por diferentes motivos, incluindo fatores étnico-raciais e de gênero. Reconhecendo a importância da equidade e do respeito à diversidade, a Corregedoria implementou medidas específicas para tratar esses casos, incluindo: Investigação Preliminar Sumária; realização de ação educativa, reforçando a necessidade do respeito à diversidade e o combate a qualquer forma de discriminação; arquivamento, quando não se identificaram elementos de infração disciplinar.

**As ações consideradas exitosas:**

Como ações consideradas exitosas, estão o constante aprimoramento dos fluxos internos, bem como a propagação de cursos e eventos relacionados às atividades correcionais. Além disso, a ida aos campi, por parte da Corregedoria juntamente com outros setores do IFRS, a fim de propagar informações sobre a política de enfrentamento ao assédio e à não discriminação, revelaram-se essenciais para o aprimoramento das políticas relacionadas ao tema.

Percebeu-se avanços expressivos na gestão correcional, destacando-se pela modernização de seus processos, intensificação das ações preventivas, capacitação continuada da equipe e participação ativa em eventos promovidos pela CGU, mesmo que online, entre outros.

Além disso, foram elaborados fluxos próprios de Investigação Preliminar Sumária-IPS, Termos de Ajustamento de Conduta- TACs e Roteiro de PAD, além do que foi remodelada e atualizada a aba da Corregedoria junto ao site do IFRS: <https://ifrs.edu.br/institucional/reitoria/coordenadoria-de-correicao-e-gestao-de-processos-disciplinares/>

As boas práticas correcionais e as ações de prevenção adotadas em 2025 refletem o compromisso da Corregedoria com a promoção de um ambiente institucional ético, seguro e transparente, por meio da implementação de iniciativas voltadas à orientação, conscientização e fortalecimento das práticas de integridade. Foram observadas as recomendações e compartilhadas as iniciativas da Corregedoria- Geral da União relacionadas às atividades da unidade.





MINISTÉRIO DA EDUCAÇÃO  
Secretaria de Educação Profissional e Tecnológica  
Instituto Federal de Educação, Ciência e Tecnologia do Rio Grande do Sul  
Corregedoria

### Os riscos de corrupção identificados:

Não foram identificados riscos de corrupção.

### 4. MODELO DE MATURIDADE CORRECIONAL DA CGU (CRG-MM)



O IFRS possui o nível 1 de Maturidade Correcional da CGU (CRG-MM). No entanto, há boas práticas reconhecidas. Para essas, entende-se pelo aprimoramento; quanto aos quesitos não atendidos, buscar-se-á alcançá-los, de forma a rumar para o nível 2, pelo menos. Para tanto, serão observadas as normas, as boas práticas e as orientações da CGU, especialmente para atender aos KPAs exigidos para o aumento do nível de maturidade.

### 5 PRINCIPAIS DIFICULDADES ENFRENTADAS E PROPOSTAS DE AÇÕES PARA SUPERÁ-LAS, COM INDICAÇÃO DOS RESPONSÁVEIS PELA IMPLEMENTAÇÃO DESTAS E RESPECTIVOS PRAZOS.

Ao longo do exercício de 2025, a Corregedoria enfrentou desafios significativos relacionados ao aumento da demanda correcional, à complexidade dos processos administrativos e à necessidade de aprimoramento contínuo de suas práticas investigativas. O diagnóstico situacional evidenciou a necessidade de fortalecer a maturidade correcional,



MINISTÉRIO DA EDUCAÇÃO  
Secretaria de Educação Profissional e Tecnológica  
Instituto Federal de Educação, Ciência e Tecnologia do Rio Grande do Sul  
Corregedoria

ampliar as ações preventivas e modernizar os fluxos de trabalho, visando maior eficiência e segurança jurídica nas apurações.

### **Desafios Identificados**

Dentre os principais desafios enfrentados pela Corregedoria em sua atuação ao longo de 2025, destacam-se:

- Aumento no volume de denúncias e representações: O número de demandas cresceu significativamente em relação ao ano anterior, gerando maior carga de trabalho para a equipe e exigindo otimização dos processos.
- Força de trabalho incompatível com a demanda correcional: A insuficiência de pessoal tem sido um dos principais desafios, uma vez que o número de servidores lotados na unidade não acompanha o aumento da demanda correcional. Essa limitação compromete a celeridade na tramitação dos processos, a qualidade no atendimento às demandas e a execução de ações preventivas, dificultando a atuação estratégica da Corregedoria. A sobrecarga de trabalho impacta diretamente a capacidade de resposta, tornando essencial a adoção de medidas estruturais para redistribuição das atribuições.
- Risco de prescrição processual: A necessidade de monitoramento rigoroso dos prazos foi um desafio constante, exigindo a implementação de mecanismos mais eficazes de controle, seja por meio do E-pad e, especialmente, por meio de planilhas eletrônicas próprias.
- Necessidade de aprimoramento na gestão de riscos: Apesar dos avanços registrados, a abordagem da gestão de riscos ainda se mostrou fragmentada, dificultando a implementação de ações preventivas mais eficazes. O aprimoramento dessa área é essencial para fortalecer a antecipação de problemas, mitigar vulnerabilidades e garantir maior segurança e eficiência nos processos correcionais.

### **Propostas de ações para superá-las, com indicação dos responsáveis pela implementação destas e respectivos prazos.**

Como propostas de ações para superar os gargalos encontrados estão:

- Aprimorar a gestão dos processos acusatórios;
- Manutenção da oferta de treinamentos para os membros das comissões de PADs e IPS em curso;
- Aumento no número de servidores que trabalham na Corregedoria;



MINISTÉRIO DA EDUCAÇÃO  
Secretaria de Educação Profissional e Tecnológica  
Instituto Federal de Educação, Ciência e Tecnologia do Rio Grande do Sul  
Corregedoria

- Reuniões entre a equipe da Corregedoria para planejamento, direcionamento e organização das atividades Correcionais;
- Visitas institucionais aos campi, destinadas à apresentação e esclarecimento sobre a Cartilha de Prevenção e Combate aos Assédios e à Discriminação, promovendo maior conscientização e alinhamento institucional;
- Realização de capacitação para gestores, com o objetivo de aprimorar conhecimentos e fortalecer a atuação na prevenção de riscos correcionais;
- Implementação da Gestão de Riscos na esfera administrativa disciplinar;

O planejamento está alinhado às diretrizes da CGU e ao Modelo de Maturidade Correcional (CRG-MM), estabelecido pelo SisCor. A intenção é avançar para níveis mais elevados de maturidade correcional, promovendo aprimoramentos nos processos internos e consolidando boas práticas institucionais. Todos os atores e setores envolvidos com as atividades da Corregedoria, além da alta gestão, devem estar imbuídos do mesmo propósito e devem atuar para a superação das dificuldades encontradas.

## **6. CONCLUSÃO**

Ao longo de 2025, a Corregedoria do IFRS consolidou avanços significativos na modernização de seus processos, na ampliação das ações preventivas e no fortalecimento da governança correcional.

O ano foi marcado por um aumento expressivo no volume de denúncias e representações recebidas, exigindo aprimoramento contínuo na tramitação dos processos, na gestão de riscos e na adoção de medidas que garantam maior celeridade e segurança jurídica às apurações.

A atuação da unidade refletiu o compromisso institucional com a integridade e a transparência, demonstrado pela eficiência dos fluxos internos, pelo fortalecimento da interlocução com órgãos de controle e pelo avanço no cumprimento das normas da CGU.

No entanto, os desafios persistem, especialmente no que se refere à crescente demanda correcional e à limitação de recursos humanos que trabalham na unidade, fatores que impactam diretamente a tramitação dos processos e a capacidade de resposta da unidade.

Diante desse cenário, torna-se essencial a adoção de medidas que fortaleçam a estrutura da Corregedoria, assegurando a continuidade das atividades e a mitigação de riscos institucionais. A busca por maior eficiência e efetividade na condução dos procedimentos correcionais permanecerá como prioridade, garantindo que a atuação da unidade siga contribuindo para a integridade e a governança da instituição.



MINISTÉRIO DA EDUCAÇÃO  
Secretaria de Educação Profissional e Tecnológica  
Instituto Federal de Educação, Ciência e Tecnologia do Rio Grande do Sul  
Corregedoria

Bento Gonçalves, 19 de dezembro de 2025.

Clauderson Piazzetta  
Coordenador da Coordenadoria de Correição e Gestão de Processos Disciplinares do  
IFRS

Portaria nº 723/2025.