



MINISTÉRIO DA EDUCAÇÃO
Secretaria de Educação Profissional e Tecnológica
Instituto Federal de Educação, Ciência e Tecnologia do Rio Grande do Sul
Conselho Superior

RESOLUÇÃO Nº 116, DE 10 DE DEZEMBRO DE 2019

O PRESIDENTE DO CONSELHO SUPERIOR DO INSTITUTO FEDERAL DE EDUCAÇÃO, CIÊNCIA E TECNOLOGIA DO RIO GRANDE DO SUL (IFRS), no uso de suas atribuições legais e regimentais, e considerando o que foi deliberado na reunião deste Conselho realizada em 10/12/2019, no *Campus* Bento Gonçalves, RESOLVE:

Art. 1º Aprovar as alterações no Projeto Pedagógico do Curso de Matemática – Licenciatura, ofertado pelo *Campus* Caxias do Sul, que passará a vigorar a partir do primeiro semestre de 2020, com a seguinte organização curricular:

Denominação do curso: Matemática - Licenciatura

Forma de oferta: Licenciatura

Modalidade: Presencial

Habilitação: Licenciado em Matemática

Local de Oferta: Instituto Federal de Educação, Ciência e Tecnologia – *Campus* Caxias do Sul

Turno de funcionamento: manhã e noite¹

Número de vagas: 40

Periodicidade da oferta: anual, com ingresso em turno alternado

Carga Horária Total: 3.227 horas

Mantida: Instituto Federal de Educação, Ciência e Tecnologia do Rio Grande do Sul

Tempo Mínimo de Integralização: 8 semestres

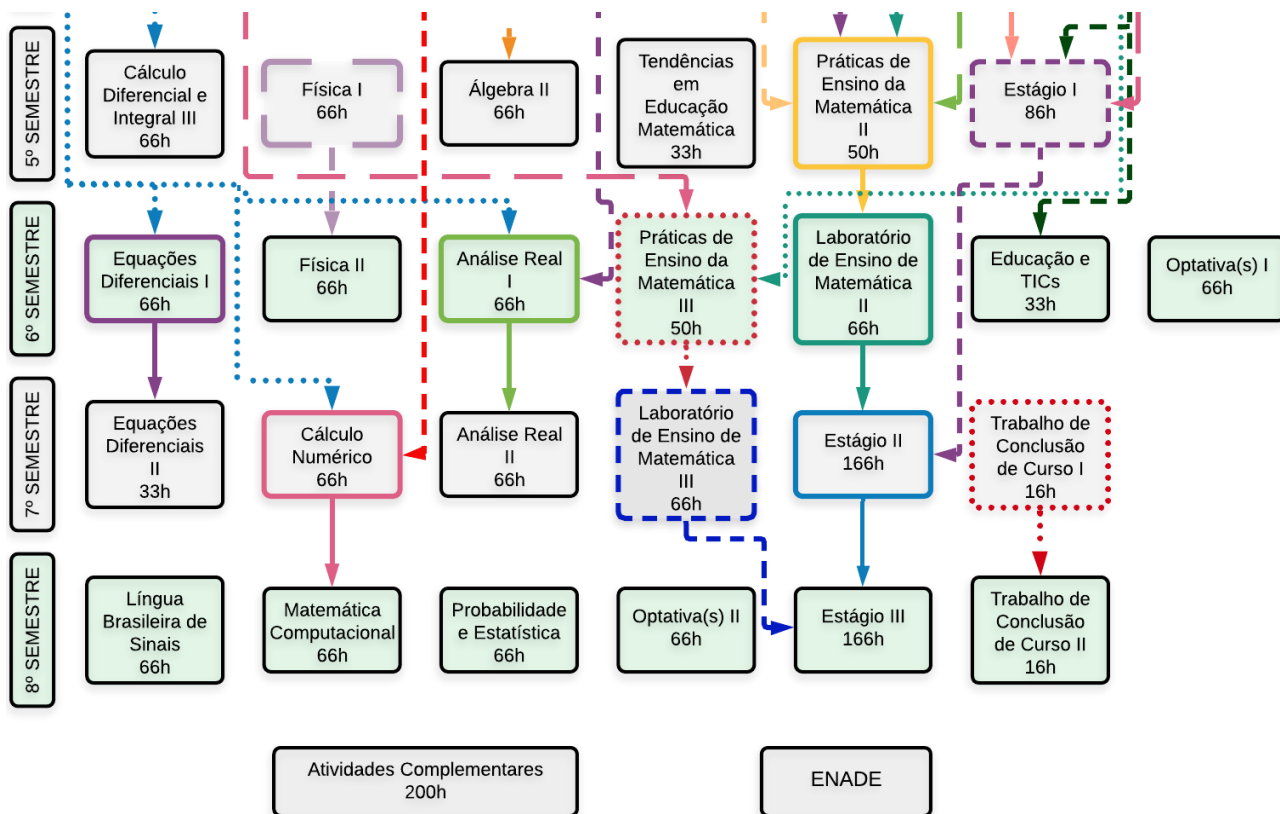
Tempo Máximo para Integralização: 16 semestres

¹ Ingresso anual em turno alternado. Para integralização do curso no tempo mínimo (4 anos), o aluno precisará cursar, a partir do 6º semestre, um componente curricular optativo e os estágios em turno diferente ao de ingresso.



MINISTÉRIO DA EDUCAÇÃO
 Secretaria de Educação Profissional e Tecnológica
 Instituto Federal de Educação, Ciência e Tecnologia do Rio Grande do Sul
 Conselho Superior

Representação Gráfica



Matriz curricular

Sem.	Componente curricular	Pré-requisitos	CH	CHPE	CHT	CHTA	PS
I	Matemática Elementar I	–	66	–	66	80	4
I	Geometria Plana	–	58	8	66	80	4
I	Geometria Analítica	–	66	–	66	80	4
I	Psicologia da Educação	–	50	–	50	60	3
I	Números Completos e Equações Polinomiais	–	29	4	33	40	2
I	Políticas da Educação Básica	–	66	–	66	80	4
Total do 1º semestre			335	12	347	420	–



MINISTÉRIO DA EDUCAÇÃO
Secretaria de Educação Profissional e Tecnológica
Instituto Federal de Educação, Ciência e Tecnologia do Rio Grande do Sul
Conselho Superior

II	Matemática Elementar II	Matemática Elementar I, Números Complexos e Equações Polinomiais	58	8	66	80	4
II	Geometria Espacial	Geometria Plana	58	8	66	80	4
II	Aritmética	Matemática Elementar I	58	8	66	80	4
II	Educação Inclusiva	Psicologia da Educação	50	–	50	60	3
II	Análise Combinatória	–	29	4	33	40	2
II	Didática Geral	Psicologia da Educação; Políticas da Educação Básica.	66	–	66	80	4
Total do 2º semestre			319	28	347	420	–
III	Cálculo Diferencial e Integral I	–	66	–	66	80	4
III	Álgebra Linear	–	66	–	66	80	4
III	Educação em Direitos Humanos	–	33	–	33	40	2
III	História da Educação	–	66	–	66	80	4
III	Práticas de Ensino da Matemática I	Didática Geral, Geometria Espacial	–	50	50	60	3
III	Currículo, Planejamento e Avaliação	Didática Geral	50	16	66	80	4
Total do 3º semestre			281	66	347	420	–
IV	Cálculo Diferencial e Integral II	Cálculo Diferencial e Integral I	66	–	66	80	4
IV	Metodologia da Pesquisa	–	33	–	33	40	2
IV	Álgebra I	Aritmética	66	–	66	80	4



MINISTÉRIO DA EDUCAÇÃO
Secretaria de Educação Profissional e Tecnológica
Instituto Federal de Educação, Ciência e Tecnologia do Rio Grande do Sul
Conselho Superior

IV	Instrumentação Tecnológica para o Ensino de Matemática	Geometria Espacial, Matemática Elementar II	50	–	50	60	3
IV	Laboratório de Ensino de Matemática I	Prática de Ensino da Matemática I	–	66	66	80	4
IV	Filosofia e Sociologia da Educação	–	66	–	66	80	4
Total do 4º semestre			281	66	347	420	–
V	Cálculo Diferencial e Integral III	Cálculo Diferencial e Integral II	66	–	66	80	4
V	Física I	–	66	–	66	80	4
V	Álgebra II	Álgebra I	66	–	66	80	4
V	Tendências em Educação Matemática	–	33	–	33	40	2
V	Práticas de Ensino da Matemática II	Números Complexos e Equações Polinomiais; Didática Geral, Aritmética; Análise Combinatória	–	50	50	60	3
V	Estágio I	Currículo, Planejamento e Avaliação, Matemática Elementar II, Laboratório de Ensino da Matemática I	86	–	86	103	5
Total do 5º semestre			317	50	367	443	–
VI	Equações Diferenciais I	Cálculo Diferencial e Integral II	66	–	66	80	4
VI	Física II	Física I	66	–	66	80	4
VI	Análise Real I	Aritmética, Cálculo Diferencial e Integral	66	–	66	80	4



MINISTÉRIO DA EDUCAÇÃO
Secretaria de Educação Profissional e Tecnológica
Instituto Federal de Educação, Ciência e Tecnologia do Rio Grande do Sul
Conselho Superior

		II					
VI	Práticas de Ensino da Matemática III	Didática Geral, Matemática Elementar II	–	50	50	60	3
VI	Laboratório de Ensino de Matemática II	Práticas de Ensino da Matemática II	–	66	66	80	4
VI	Educação e Tecnologias da Informação e Comunicação	Currículo, Planejamento e Avaliação	33	–	33	40	2
VI	Optativa(s) I	Conforme quadro de componentes curriculares optativos	66	–	66	80	4
Total do 6º semestre			297	116	413	500	–
VII	Equações Diferenciais II	Equações Diferenciais I	33	–	33	40	2
VII	Cálculo Numérico	Álgebra Linear, Cálculo Diferencial e Integral II	66	–	66	80	4
VII	Análise Real II	Análise Real I	66	–	66	80	4
VII	Laboratório de Ensino de Matemática III	Prática de Ensino da Matemática III	–	66	66	80	4
VII	Estágio II	Estágio I, Laboratório de Ensino de Matemática II	166	–	166	200	10
VII	Trabalho de Conclusão de Curso I	Ver nota de rodapé ²	16	–	16	20	1
Total do 7º semestre			347	66	413	500	–
VIII	Língua Brasileira de Sinais	–	66	–	66	80	4

²Integralizar todos os componentes curriculares que compõem a matriz curricular do curso até o 5º semestre e atender a todos os requisitos do “Regulamento do Trabalho de Conclusão do Curso de Matemática - Licenciatura do IFRS, *Campus Caxias do Sul*.”



MINISTÉRIO DA EDUCAÇÃO
Secretaria de Educação Profissional e Tecnológica
Instituto Federal de Educação, Ciência e Tecnologia do Rio Grande do Sul
Conselho Superior

VIII	Matemática Computacional	Cálculo Numérico	66	–	66	80	4
VIII	Probabilidade e Estatística	–	58	8	66	80	4
VIII	Optativa(s) II	Conforme quadro de componentes curriculares optativos	66	–	66	80	4
VIII	Estágio III	Estágio II, Laboratório de Ensino de Matemática III	166	–	166	200	10
VIII	Trabalho de Conclusão de Curso II	Trabalho de Conclusão de Curso I	16	–	16	20	1
Total do 8º semestre			438	8	446	540	–
Atividades Complementares			200	–	200	240	–
*O ENADE é componente curricular obrigatório, conforme Lei nº 10861, de 14 de abril de 2004.							
Total do curso			2815	412	3227	3903	–

Notas:

Sem. – Semestre

CH – Carga Horária (horas)

CHPE – Carga Horária de Prática de Ensino (horas)

CHT – Carga Horária Total (horas)

CHTA – Carga Horária Total (hora-aula)

PS – Períodos Semanais (50 minutos cada)



MINISTÉRIO DA EDUCAÇÃO
Secretaria de Educação Profissional e Tecnológica
Instituto Federal de Educação, Ciência e Tecnologia do Rio Grande do Sul
Conselho Superior

Componentes curriculares optativos

Componente curricular	Pré-requisitos	Carga horária (horas)	Períodos semanais (50 minutos cada)
Álgebra Linear II	Álgebra Linear	66	4
Desenho Geométrico e Noções de Geometria Descritiva	Geometria Plana	66	4
Leitura e Produção de Textos Acadêmicos	-	66	4
Ética e Práticas Sociais	-	33	2
Inglês instrumental	-	33	2
Identidade Docente	-	33	2
Tópicos Contemporâneos em Educação	-	33	2
História da Matemática	Análise Real I	66	4
Matemática Financeira	-	66	4
Medida na Reta	Análise Real II	66	4
Física III	Física II	66	4
Variáveis Complexas	Números Complexos e Equações Polinomiais, Cálculo Diferencial e Integral III	66	4
Introdução à Topologia Geral	Análise Real I	66	4
Introdução à Análise no \mathbb{R}^n .	Análise Real II	66	4
Robótica para o Ensino Interdisciplinar	Matemática Elementar I, Práticas de Ensino da Matemática I	66	4
Tópicos em Resolução Numérica de Equações Diferenciais	Equações Diferenciais II, Cálculo Numérico	66	4



MINISTÉRIO DA EDUCAÇÃO
Secretaria de Educação Profissional e Tecnológica
Instituto Federal de Educação, Ciência e Tecnologia do Rio Grande do Sul
Conselho Superior

Art. 2º Esta Resolução entra em vigor nesta data.

JÚLIO XANDRO HECK
Presidente do Conselho Superior IFRS