



MINISTÉRIO DA EDUCAÇÃO  
Secretaria de Educação Profissional e Tecnológica  
Instituto Federal de Educação, Ciência e Tecnologia do Rio Grande do Sul  
Conselho Superior

**Resolução nº 105, de 12 de dezembro de 2017.**

O Presidente em exercício do Conselho Superior do Instituto Federal de Educação, Ciência e Tecnologia do Rio Grande do Sul - IFRS, considerando o que foi deliberado na reunião deste Conselho realizada em 12/12/2017, no *Campus* Bento Gonçalves, no uso de suas atribuições, RESOLVE:

**Art. 1º** Aprovar a metodologia de elaboração do Plano de Desenvolvimento Institucional (PDI) 2019-2023 do Instituto Federal de Educação, Ciência e Tecnologia do Rio Grande do Sul (IFRS), conforme documento anexo.

**Art. 2º** Esta Resolução entra em vigor nesta data.

José Eli Santos dos Santos  
Presidente em exercício do Conselho Superior IFRS

METODOLOGIA E PLANO DE TRABALHO PARA CONSTRUÇÃO DO PDI 2019-2023  
Aprovado pelo Conselho Superior do IFRS, conforme Resolução nº 105, de 12 de dezembro de  
2017.

## 1. Apresentação

O Plano de Desenvolvimento Institucional (PDI) é um documento que traça o caminho a ser seguido pela instituição, de forma a realizar sua missão e atingir seus objetivos, nos próximos cinco anos.

Além de sua importância estratégica, o PDI, na sua elaboração, possui diretrizes de documentos apresentados no Fórum de Desenvolvimento Institucional, dentre eles podemos citar:

- Plano Nacional de Educação - [Lei nº 13.005/2014](#);
- Plano Plurianual 2016-2019 - [Lei nº 13.249/2016](#);
- Lei de Diretrizes e Bases da Educação - [Lei nº 9.394/96](#);
- Lei de criação dos Institutos Federais de Educação, Ciência e Tecnologia - [Lei nº 11.892/2008](#);
- Lei que institui o Sistema Nacional de Avaliação da Educação Superior – SINAES - [Lei nº 10.861/2004](#).

Ademais, o PDI é uma exigência legal que tem seus elementos mínimos definidos pelo artigo 16 do [Decreto nº 5.773, de 9 de maio de 2006](#), a saber:

*“Art. 16. O plano de desenvolvimento institucional deverá conter, pelo menos, os seguintes elementos:*

*I - missão, objetivos e metas da instituição, em sua área de atuação, bem como seu histórico de implantação e desenvolvimento, se for o caso;*

*II - projeto pedagógico da instituição;*

*III - cronograma de implantação e desenvolvimento da instituição e de cada um de seus cursos, especificando-se a programação de abertura de cursos, aumento de vagas, ampliação das instalações físicas e, quando for o caso, a previsão de abertura dos cursos fora de sede;*

*IV - organização didático-pedagógica da instituição, com a indicação de número de turmas previstas por curso, número de alunos por turma, locais e turnos de funcionamento e eventuais inovações consideradas significativas, especialmente quanto a flexibilidade dos componentes curriculares, oportunidades diferenciadas de integralização do curso, atividades práticas e estágios, desenvolvimento de materiais pedagógicos e incorporação de avanços tecnológicos;*

*V - perfil do corpo docente, indicando requisitos de titulação, experiência no magistério superior e experiência profissional não acadêmica, bem como os critérios de seleção e contratação, a existência de plano de carreira, o regime de trabalho e os procedimentos para substituição eventual dos professores do quadro;*

*VI - organização administrativa da instituição, identificando as formas de participação dos professores e alunos nos órgãos colegiados*

*responsáveis pela condução dos assuntos acadêmicos e os procedimentos de auto-avaliação institucional e de atendimento aos alunos;*

*VII - infraestrutura física e instalações acadêmicas, especificando:*

*a) com relação à biblioteca: acervo de livros, periódicos acadêmicos e científicos e assinaturas de revistas e jornais, obras clássicas, dicionários e enciclopédias, formas de atualização e expansão, identificado sua correlação pedagógica com os cursos e programas previstos; vídeos, DVD, CD, CD-ROMS e assinaturas eletrônicas; espaço físico para estudos e horário de funcionamento, pessoal técnico administrativo e serviços oferecidos;*

*b) com relação aos laboratórios: instalações e equipamentos existentes e a serem adquiridos, identificando sua correlação pedagógica com os cursos e programas previstos, os recursos de informática disponíveis, informações concernentes à relação equipamento/aluno; e descrição de inovações tecnológicas consideradas significativas; e*

*c) plano de promoção de acessibilidade e de atendimento prioritário, imediato e diferenciado às pessoas portadoras de necessidades educacionais especiais ou com mobilidade reduzida, para utilização, com segurança e autonomia, total ou assistida, dos espaços, mobiliários e equipamentos urbanos, das edificações, dos serviços de transporte; dos dispositivos, sistemas e meios de comunicação e informação, serviços de tradutor e intérprete da Língua Brasileira de Sinais - LIBRAS;*

*VIII - oferta de educação a distância, sua abrangência e pólos de apoio presencial;*

*IX - oferta de cursos e programas de mestrado e doutorado; e*

*X - demonstrativo de capacidade e sustentabilidade financeiras.*

Com base no exposto e nas alterações aprovadas na reunião do CONSUP em 12 de dezembro de 2017, o Comitê de Desenvolvimento Institucional (Codi) e a equipe da Pró-reitoria de Desenvolvimento Institucional (Prodi) iniciam o processo de construção do PDI 2019-2023 com a presente metodologia para a construção do documento que inclui plano de trabalho, proposta de cronograma geral, definição da composição e número de participantes de cada comissão que irá conduzir as diversas etapas do processo.

## 2. Metodologia para a elaboração do PDI

A elaboração da metodologia para o novo PDI teve como referência o PDI atual do IFRS (2014-2018), PDIs de outras instituições e o marco legal vigente, que orienta o plano, bem como as diretrizes propostas pelo Fórum de Desenvolvimento Institucional - FDI/CONIF. A metodologia proposta tem por objetivo conduzir a elaboração do plano de maneira participativa, com a atuação de Comissões nas Unidades (*campi* e Reitoria) e também agrupadas por temas, as Comissões Temáticas.

O quadro 1 apresenta a proposta de elaboração extraída do documento: *PDI como Ferramenta de Gestão: Orientações para Elaboração (FDI/CONIF)*.

Quadro 1: Proposta de Elaboração PDI 2019-2023

	Responsável pela elaboração	Participantes do processo	Instância de Apreciação
1. Perfil Institucional	Comissão Temática	Comunidade interna	Comissão Central
2. Planejamento Estratégico	Comissão Temática	Comunidade interna e externa	Comissão Central
3. Plano de Oferta de vagas e de cursos	Comissão Temática	Comunidade interna e externa e Comissões locais	Órgão Colegiado Competente
4. Atendimento Estudantil	Comissão Temática	Comunidade interna e Comissões locais	Comissão Central
5. Ensino a Distância	Comissão Temática	Comunidade interna	Órgão Colegiado Competente
6. Plano Diretor de Infraestrutura	Comissão Temática	Comissões locais	Órgão Colegiado Competente
7. Plano de Desenvolvimento de Tecnologia da Informação e Comunicação - PDTIC	Comissão Temática	Comissões locais	Órgão Colegiado Competente
8. Gestão de Pessoas e Organização Administrativa	Comissão Temática	Comunidade interna e Comissões locais	Comissão Central
9. Sustentabilidade Financeira	Comissão Temática	Comunidade interna e Comissões locais	Órgão Colegiado Competente

Os trabalhos serão articulados pela Comissão Central e apoiados por uma Comissão Operacional. A figura a seguir (Figura 1) ilustra a proposta de organização das comissões a serem criadas para conduzirem a construção do PDI.

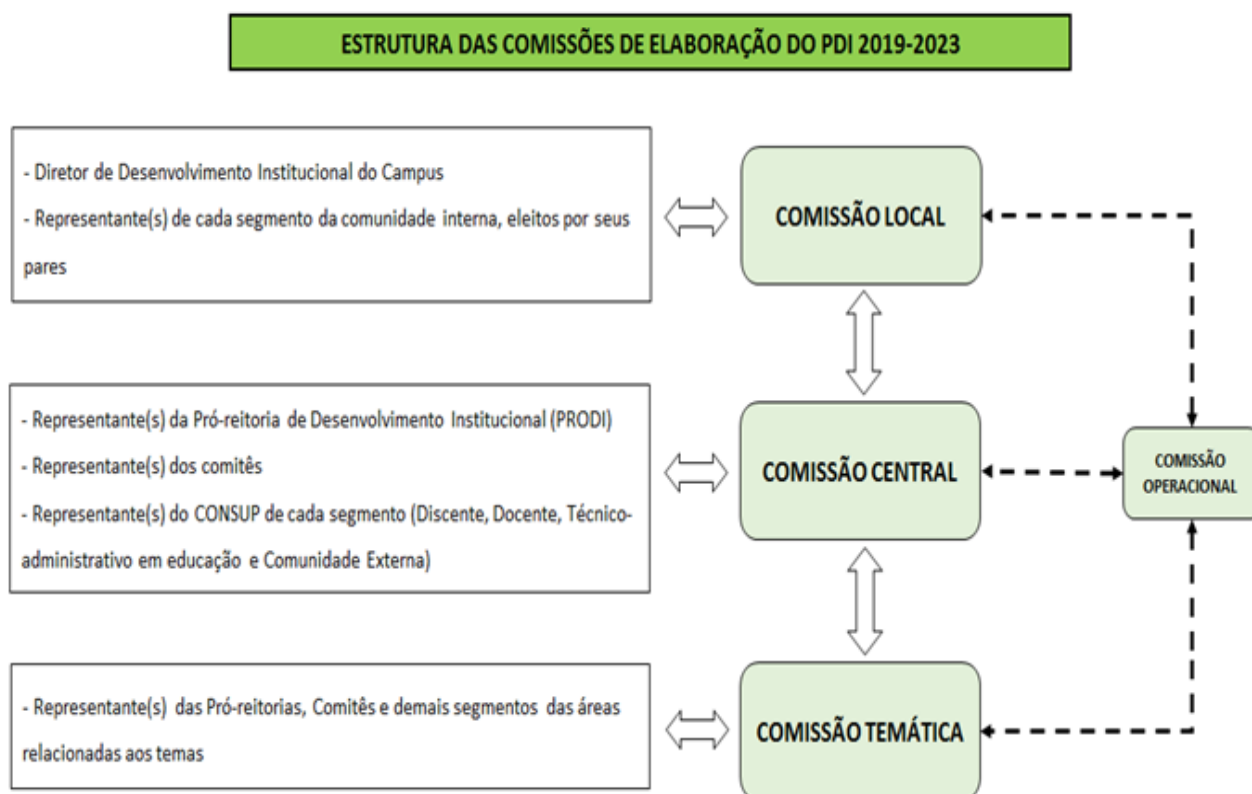


Figura 1 - Estrutura das comissões PDI 2019-2023

## 2.1 Atribuições das comissões

- **Comissão Central** – coordena e supervisa os trabalhos de preparação e elaboração do PDI, além de orientar, acompanhar e monitorar a execução das atividades das demais comissões. Indica os membros das comissões temáticas, realiza a articulação entre o Conselho Superior (Consup) e os demais órgãos colegiados e realiza a consolidação do documento final do PDI.
- **Comissão Temática** – articula discussões temáticas, promove eventos, sistematiza proposições da comunidade advindas de consultas públicas, fórum, audiência e comissões locais e propõe conteúdos para elaboração das minutas parciais do PDI. São elas:
  - Perfil Institucional
  - Planejamento Estratégico
  - Oferta de Vagas e Cursos
  - Atendimento Estudantil
  - Ensino a Distância

- Infraestrutura
  - Plano de Desenvolvimento de Tecnologia da Informação e Comunicação (PDTIC)
  - Gestão de Pessoas e Organização Administrativa
  - Sustentabilidade Financeira
- **Comissão Local** – divulga e viabiliza atividades e eventos do PDI, sensibiliza a comunidade acadêmica, apoia as comissões temáticas e central, nas propostas demandadas por estas, e auxilia a comissão operacional nos levantamentos de dados que forem solicitados.
  - **Comissão Operacional** – dá suporte à formatação de documentos e revisão de texto, à realização de eventos e à divulgação de atividades do PDI, ao levantamento de dados e realiza o acompanhamento das etapas do processo descritas no plano de trabalho.

## 2.2. Composição das Comissões

### 2.2.1 Comissão Central

A Comissão Central será composta por 14 membros com composição equivalente em relação à membros da gestão e comunidade.

- 1 representante da Pró-Reitoria de Desenvolvimento Institucional - coordenação
- 1 representante do Comitê de Administração (Coad)
- 1 representante do Comitê Desenvolvimento Institucional (Codi)
- 1 representante do Comitê de Ensino (Coen)
- 1 representante do Comitê de Extensão (Coex)
- 1 representante do Comitê de Pesquisa, Pós-Graduação e Inovação (Coppi)
- 2 Representantes do Consup (Discente, Docente, Técnico-administrativo em educação e Comunidade Externa)

### 2.2.2 Comissões Temáticas

Serão constituídas 9 comissões temáticas partindo do pressuposto de que essas comissões devem ser compostas preferencialmente por docentes e/ou técnicos-administrativos especialistas nas respectivas áreas.

- Perfil Institucional  
A composição será definida pela Comissão Central
- Planejamento Estratégico
  - 2 representantes da Pró-Reitoria de Desenvolvimento Institucional (Prodi) - coordenação

- 1 representante do Comitê de Desenvolvimento Institucional (Codi)
- Oferta de Vagas e Cursos
  - 2 representantes da Pró-Reitoria de Desenvolvimento Institucional (Prodi) – coordenação
  - 2 representantes da Pró-Reitoria de Ensino (Proen)
  - 1 representante do Comitê do Desenvolvimento Institucional (Codi)
  - 1 representante do Comitê de Ensino (Coen)
  - 1 representante do Comitê de Extensão (Coex)
  - 1 representante do Comitê de Pesquisa, Pós-Graduação e Inovação (Coppi)
- Atendimento Estudantil
  - 2 representantes da Pró-reitoria de Ensino (Proen) - coordenação
  - 2 representantes do Grupo de Trabalho da Assistência Estudantil
  - 1 representante do Comitê de Extensão (Coex)
- Ensino a Distância (EAD)
  - 2 representantes da Pró-reitoria de Ensino (Proen) - coordenação
  - 2 representantes dos Núcleos de Educação a Distância
- Infraestrutura
  - 1 representante do Departamento de Projetos e Obras (DPO) - coordenação
  - 1 representante do Representante(s) da Pró-reitoria de Administração (Proad)
  - 1 representante do Representante(s) da Pró-reitoria de Desenvolvimento Institucional (Prodi)
  - 1 representante do Comitê do Desenvolvimento Institucional (Codi)
  - 1 representante do Comitê de Administração (Coad)
- Plano de Desenvolvimento de Tecnologia da Informação e Comunicações (PDTIC)
  - 1 representante do Departamento de Tecnologia da Informação (DTI) - coordenação
  - 2 representantes da Comissão de Gestão da Tecnologia da Informação (ComTI)
- Gestão de Pessoas e Organização Administrativa
  - 1 representante da Diretoria de Gestão de Pessoas (DGP) - coordenação
  - 1 representante da Pró-reitoria de Desenvolvimento Institucional (Prodi)
  - 1 representante da CPPD
  - 1 representante da CIS central
- Sustentabilidade Financeira
  - 2 representantes da Pró-Reitoria de Administração (Proad) - coordenação
  - 1 representante da Pró-reitoria de Desenvolvimento Institucional (Prodi)
  - 1 representante do Comitê de Administração (Coad)
  - 1 representante do Comitê do Desenvolvimento Institucional (Codi)

### **2.2.3 Comissões Locais**

As Comissões Locais serão compostas por 7 (sete) membros:

- DI do campus - coordenação
- 2 representantes de cada segmento da comunidade interna, eleitos por seus pares

### **2.2.4 Comissão Operacional**

A Comissão Operacional será composta por 5 (cinco) membros.

- 1 representante da Pró-reitoria de Desenvolvimento Institucional (Prodi) - coordenação
- 1 representante do Departamento de Planejamento Estratégico
- 3 representantes da Diretoria de Comunicação

## **3. Plano de Trabalho PDI**

A elaboração do plano de trabalho do PDI também teve como referência o próprio PDI anterior do IFRS e PDIs de outras instituições, alterações sugeridas pela comissão de legislação, normas, regimento, redação e recursos do IFRS aprovada no CONSUP, em 12 de dezembro de 2017, e ainda legislações vigentes que orientam o plano. Realizada a análise dos documentos já citados anteriormente, iniciou-se o processo de organização da estrutura de trabalho do PDI atrelado aos prazos de cada etapa do processo de acordo com o exposto no *quadro 2*. Foram estabelecidas três fases: (I) Preparação, (II) Elaboração e (III) Acompanhamento.



Quadro 2 - Plano de trabalho PDI 2019-2023

<b>Fase</b>	<b>Etapa</b>		<b>Início</b>	<b>Fim</b>	<b>Status</b>	<b>Responsável</b>
<b>I</b>	1.1	Levantamento de dados referenciais	Ago 2017	Out 2017	Finalizado	PRODI
	1.2	Capacitação para os servidores com o tema do Planejamento Estratégico	Set 2017	Set 2017	Finalizado	CODI
	1.3	Construção da proposta metodológica do PDI	Out 2017	Nov 2017	Finalizado	CODI
	1.4	Diagnóstico do PDI atual	Nov 2017	Mar 2018	Em andamento	CODI e Comissão de Diagnóstico
	1.5	Aprovação da proposta após apreciação do CONSUP	Dez 2017	Dez 2017	Finalizado	PRODI
	1.6	Formação da Comissão Central	Dez 2017	Dez 2017	Em andamento	PRODI
	1.7	Formação das demais comissões (Temática e Local)	Dez 2017	Mar 2018		Comissão Central
	1.8	Comunicação da Marca PDI	Jan 2018	Mar 2018		Comunicação
	1.9	Capacitação das comissões e comunidade	Jan 2018	Abr 2018		Comissão Central
<b>II</b>	2.1	Definição dos temas/desafios/eixos estratégicos	Fev 2018	Mar 2018		Comissão Central
	2.2	Elaboração dos capítulos pelas comissões temáticas	Abr 2018	Set 2018		Comissões Temáticas e Local e Central
	2.3	Consulta pública para avaliação dos documentos	Abr 2018	Out 2018		

	2.4	Aprovação do documento pelo CONSUP	Dez 2018	Dez 2018		
	2.5	Publicação do documento	Dez 2018	Dez 2018		
III	3.1	Acompanhamento da execução do PDI	Jan 2019	Dez 2023		
	3.2	Avaliação dos objetivos/metas e indicadores do Planejamento Estratégico	Jan 2019	Dez 2023		

#### 4. Considerações complementares

- Paralelamente à elaboração da presente metodologia e plano de trabalho, uma comissão foi constituída a partir do Comitê de Desenvolvimento Institucional (Codi) para realizar um diagnóstico da execução do PDI vigente, fazendo uma avaliação do processo de planejamento e de sua execução. O trabalho está em andamento e a previsão de finalização é em março de 2018. Quando finalizado, os resultados e o relatório da comissão serão amplamente divulgados, para que sirva como um dos elementos de base para a construção do novo PDI.
- Em função do tamanho da instituição e da complexidade de sua estrutura multicampi, torna-se imprescindível que ferramentas de comunicação virtual sejam empregadas na elaboração do PDI para maximizar a participação da comunidade interna e externa no processo.
- A participação da comunidade é fundamental para a construção desse marco de planejamento tão importante que é o PDI e está prevista em todas as fases, podendo se dar através da promoção de eventos, debates, reuniões, além de consultas através de ferramentas de internet. As etapas de consultas a comunidade interna serão definidas pelas comissões.
- Conforme alterações sugeridas pela comissão de legislação, normas, regimento, redação e recursos do IFRS aprovada no CONSUP, em 12 de dezembro de 2017, o PPI será revisto posteriormente ao PDI, em conjunto com a organização didática (OD), dessa forma, a proposta inicial foi alterada, excluindo a comissão temática para do PPI.
- Os casos omissos serão resolvidos pela comissão central.

## Bibliografia

GEMERASCA, Maristela P.; GANDIN, Danilo. **Planejamento Participativo na Escola**: O que é e como se faz. 5ª ed. São Paulo, SP: Loyola, 2002.

LIBÂNEO, José Carlos. **Organização e Gestão da escola**: teoria e prática. 5ª ed. Goiânia, GO: Alternativa, 2004.

BRASIL. Lei nº 10.861, de 14 de abril de 2004. Institui o Sistema Nacional de Avaliação da Educação Superior – SINAES e dá outras providências. Disponível em: <[http://www.planalto.gov.br/ccivil\\_03/\\_ato2004-2006/2004/lei/l10.861.htm](http://www.planalto.gov.br/ccivil_03/_ato2004-2006/2004/lei/l10.861.htm)>. Acesso em: 25 nov. 2017.

BRASIL. Lei nº 93.394, de 20 de dezembro de 1996. Estabelece as diretrizes e bases da educação nacional. Disponível em: <[http://www.planalto.gov.br/ccivil\\_03/leis/L9394.htm](http://www.planalto.gov.br/ccivil_03/leis/L9394.htm)>. Acesso em: 01 nov. 2017.

BRASIL. Lei nº 11.892, de 29 de dezembro de 2008. Institui a Rede Federal de Educação Profissional, Científica e Tecnológica, cria os Institutos Federais de Educação, Ciência e Tecnologia, e dá outras providências. Disponível em: <[http://www.planalto.gov.br/ccivil\\_03/\\_ato2007-2010/2008/lei/l11892.htm](http://www.planalto.gov.br/ccivil_03/_ato2007-2010/2008/lei/l11892.htm)>. Acesso em: 01 nov. 2017.

BRASIL. Lei nº 13.249, de 13 de janeiro de 2016. Institui o Plano Plurianual da União para o período de 2016 a 2019. Disponível em: <[http://www.planalto.gov.br/ccivil\\_03/\\_ato2015-2018/2016/lei/L13249.htm](http://www.planalto.gov.br/ccivil_03/_ato2015-2018/2016/lei/L13249.htm)>. Acesso em: 13 out. 2017.

BRASIL. Lei nº 13.005, de 25 de junho de 2014. Aprova o Plano Nacional de Educação - PNE e dá outras providências. Disponível em: <[http://www.planalto.gov.br/ccivil\\_03/\\_ato2011-2014/2014/lei/l13005.htm](http://www.planalto.gov.br/ccivil_03/_ato2011-2014/2014/lei/l13005.htm)>. Acesso em: 20 out. 2017.

BRASIL. Decreto nº 5773, de 9 de maio de 2006. Dispõe sobre o exercício das funções de regulação, supervisão e avaliação de instituições de educação superior e cursos superiores de graduação e sequenciais no sistema federal de ensino. Disponível em: <[http://www.planalto.gov.br/ccivil\\_03/\\_ato2004-2006/2006/decreto/d5773.htm](http://www.planalto.gov.br/ccivil_03/_ato2004-2006/2006/decreto/d5773.htm)>. Acesso em: 19 out. 2017.

INSTITUTO FEDERAL DO RIO GRANDE DO SUL, Plano de Desenvolvimento Institucional. Disponível em: <<https://pdi.ifrs.edu.br/>> Acesso em: 1 de novembro e 2017.

INSTITUTO FEDERAL DE SANTA CATARINA, Plano de Desenvolvimento Institucional. Disponível em: <<https://pdi.ifsc.edu.br/>> Acesso em: 18 de outubro e 2017.

Plano de Desenvolvimento Institucional. IFES, 2014. Disponível em: [http://www.ifes.edu.br/images/stories/files/documentos\\_institucionais/pdi\\_2-08-16.pdf](http://www.ifes.edu.br/images/stories/files/documentos_institucionais/pdi_2-08-16.pdf) Acesso em Out 2017.

Plano de Desenvolvimento Institucional. IFFAR, 2014. Disponível em: [http://w2.iffarroupilha.edu.br/site/midias/arquivos/20148309056884pdi\\_14\\_18pdf.pdf](http://w2.iffarroupilha.edu.br/site/midias/arquivos/20148309056884pdi_14_18pdf.pdf) Acesso em Out 2017.

Plano de Desenvolvimento Institucional. IFRS, 2014. Disponível em: [http://arquivo.ifrs.edu.br/site/midias/arquivos/20150261522458420150126-pdi\\_2014\\_2018\\_versao\\_final\\_-\\_sem\\_res.pdf](http://arquivo.ifrs.edu.br/site/midias/arquivos/20150261522458420150126-pdi_2014_2018_versao_final_-_sem_res.pdf) Acesso em Out 2017.

Plano de Desenvolvimento Institucional. IFSC, 2015. Disponível em: <http://pdi.ifsc.edu.br/download/faca-o-download-do-pdi-2015-2019/> Acesso em Out 2017.

Plano de Desenvolvimento Institucional. IFSUL, 2014. Disponível em: <http://www.ifsul.edu.br/plano-de-desenv->

institucional/item/download/10520\_5267b9ff92f29a7328042d02b8fcc713 Acesso em Out 2017.

Plano de Desenvolvimento Institucional. UNIPAMPA, 2014. Disponível em: [http://porteiros.s.unipampa.edu.br/pdi/files/2015/08/PDI\\_Unipampa\\_v19\\_.compressed.pdf](http://porteiros.s.unipampa.edu.br/pdi/files/2015/08/PDI_Unipampa_v19_.compressed.pdf) Acesso em Out 2017.

Plano de Desenvolvimento Institucional. UFRGS, 2016. Disponível em: [http://www.ufrgs.br/pdi/PDI\\_2016a2026\\_UFRGS.pdf](http://www.ufrgs.br/pdi/PDI_2016a2026_UFRGS.pdf) Acesso em Nov 2017

Plano de Desenvolvimento Institucional. UFSM, 2016. Disponível em: <http://pdi.ufsm.br/images/DocPDI/00-DocumentoPDI-TextoBaseCONSU.pdf> Acesso em Out 2017.

Plano de Desenvolvimento Institucional. UFTPR, 2013. Disponível em: <http://www.utfpr.edu.br/a-instituicao/documentos-institucionais/pdi-2013-2017/plano-de-desenvolvimento-institucional-2013-2017/view> Acesso em Out 2017.