



MINISTÉRIO DA EDUCAÇÃO
Secretaria de Educação Profissional e Tecnológica
Instituto Federal de Educação, Ciência e Tecnologia do Rio Grande do Sul
Conselho Superior

Resolução nº 102, de 12 de dezembro de 2017.

O Presidente em exercício do Conselho Superior do Instituto Federal de Educação, Ciência e Tecnologia do Rio Grande do Sul - IFRS, considerando o que foi deliberado na reunião deste Conselho realizada em 12/12/2017, no *Campus* Bento Gonçalves, no uso de suas atribuições, RESOLVE:

Art. 1º Aprovar as alterações no **Projeto Pedagógico do Curso Superior de Tecnologia em Horticultura, ofertado pelo *Campus* Bento Gonçalves**, que passará a vigorar a partir do primeiro semestre de 2018, com a seguinte estrutura, representação gráfica e matriz curricular:

Denominação do curso: Curso Superior de Tecnologia em Horticultura

Forma de oferta: Curso Superior de Tecnologia

Modalidade: Presencial

Habilitação: Tecnólogo em Horticultura

Local de Oferta: Instituto Federal de Educação, Ciência e Tecnologia – *Campus* Bento Gonçalves

Turno de funcionamento: Noturno com aulas práticas na sexta à tarde

Número de vagas: 36

Periodicidade da oferta: Anual

Carga Horária Total: 2.855

Mantida: Instituto Federal de Educação, Ciência e Tecnologia do Rio Grande do Sul- *Campus* Bento Gonçalves

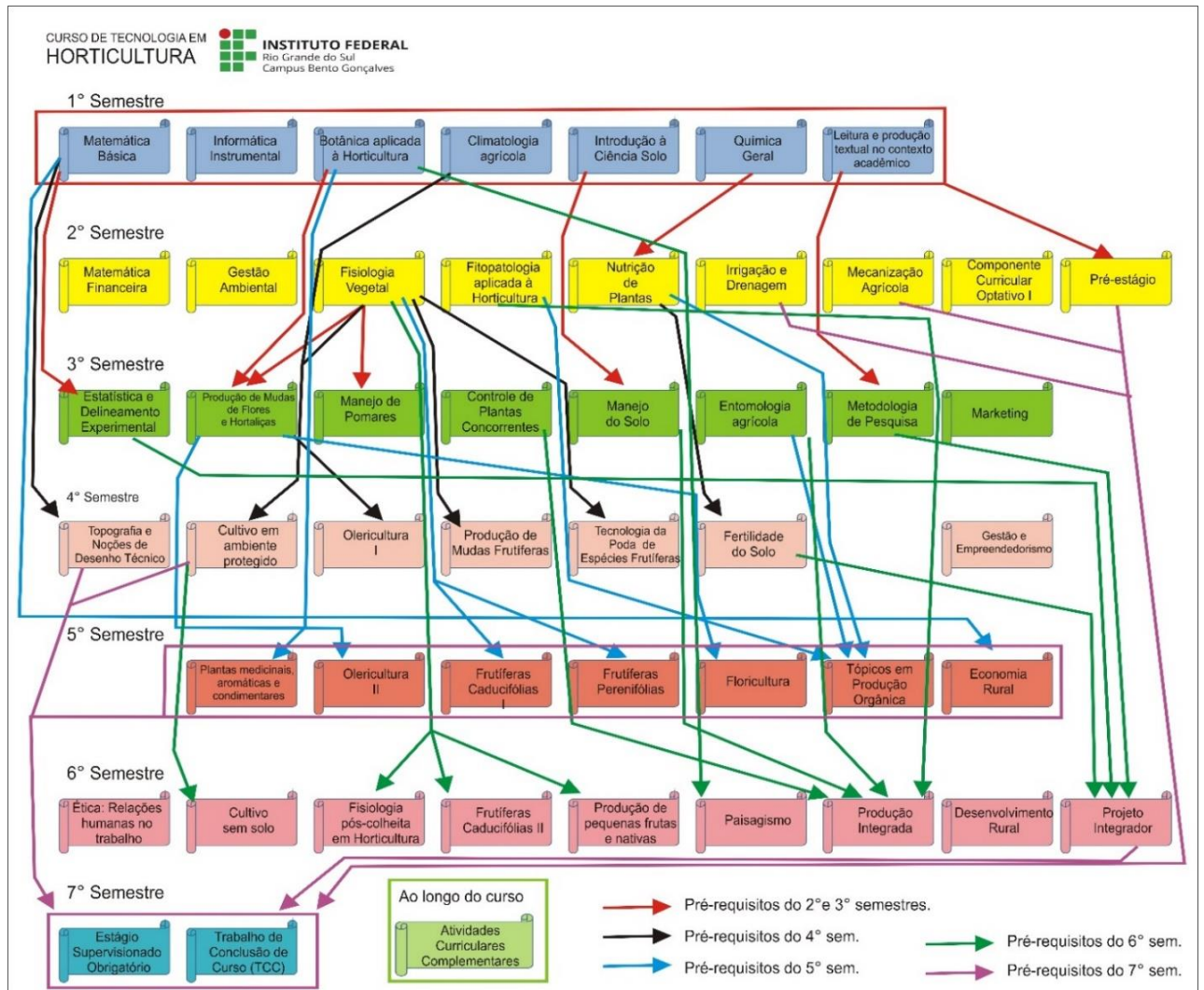
Tempo Mínimo de Integralização: 7 semestres

Tempo Máximo para Integralização: 14 semestres



MINISTÉRIO DA EDUCAÇÃO
 Secretaria de Educação Profissional e Tecnológica
 Instituto Federal de Educação, Ciência e Tecnologia do Rio Grande do Sul
 Conselho Superior

Representação Gráfica



Matriz Curricular

Sem.	Componente Curricular	Horas relógio 60min.	Horas aula 50min.	Hora relógio Teórica/prática	Aulas semana	Pré-requisitos
Primeiro	Matemática Básica	66	80	66/0	4	
	Leitura e produção textual no contexto acadêmico	66	80	66/0	4	
	Botânica aplicada à Horticultura	33	40	15/18	2	
	Introdução à Horticultura	33	40	15/18	2	
	Climatologia agrícola	66	80	48/18	4	
	Introdução à Ciência do Solo	33	40	15/18	2	
	Química Geral	66	80	66/0	4	
	Informática Instrumental	33	40	33/0	2	
TOTAL		396	480			



MINISTÉRIO DA EDUCAÇÃO
 Secretaria de Educação Profissional e Tecnológica
 Instituto Federal de Educação, Ciência e Tecnologia do Rio Grande do Sul
 Conselho Superior

Segundo	Matemática Financeira	33	40	33/0	2	
	Gestão Ambiental	33	40	33/0	2	
	Mecanização Agrícola	66	80	48/18	4	
	Fitopatologia aplicada à Horticultura	66	80	48/18	4	
	Nutrição de Plantas	50	60	32/18	3	Química Geral
	Irrigação e Drenagem	66	80	48/18	4	
	Fisiologia Vegetal	50	60	32/18	3	
	Componente Curricular Optativo	33	40	33/0	2	
	Pré-estágio	120	144	0/120		Matemática Básica, Leitura e produção textual no contexto acadêmico, Botânica aplicada à Horticultura, Introdução à Horticultura, Climatologia agrícola, Introdução à Ciência do Solo, Química Geral, Informática Instrumental
TOTAL		517	624			
Terceiro	Manejo do Solo	50	60	32/18	3	Introdução à Ciência do Solo
	Metodologia da Pesquisa	33	40	33/0	2	Leitura e produção textual no contexto acadêmico
	Entomologia agrícola	66	80	48/18	4	
	Manejo de Pomares	50	60	26/24	3	Fisiologia Vegetal
	Controle de Plantas Concorrentes	33	40	21/12	2	
	Marketing	33	40	33/0	2	
	Produção de Mudas de Flores e Hortalças	33	40	15/18	2	Botânica aplicada à Horticultura, Fisiologia Vegetal
	Estatística e Delineamento Experimental	66	80	54/12	4	Matemática Básica
TOTAL		364	440			
Quarto	Cultivo em ambiente protegido	50	60	32/18	3	Fisiologia Vegetal, Climatologia Agrícola
	Produção de Mudas Frutíferas	50	60	32/18	3	Fisiologia Vegetal
	Olericultura I	66	80	54/12	4	Produção de mudas de Flores e Hortalças
	Tecnologia da Poda de Espécies Frutíferas	66	80	66/0	4	Fisiologia Vegetal
	Topografia e Noções de Desenho Técnico	66	80	48/18	4	Matemática Básica
	Gestão e Empreendedorismo	66	80	66/0	4	
	Fertilidade do Solo	50	60	32/18	3	Nutrição de plantas



MINISTÉRIO DA EDUCAÇÃO
 Secretaria de Educação Profissional e Tecnológica
 Instituto Federal de Educação, Ciência e Tecnologia do Rio Grande do Sul
 Conselho Superior

TOTAL		414	500			
Quinto	Economia Rural	50	60	50/0	3	Matemática Básica
	Tópicos em Produção Orgânica	50	60	32/18	3	Nutrição de Plantas, Fitopatologia aplicada à Horticultura, Entomologia Agrícola
	Frutíferas Perenifólias	66	80	48/18	4	Fisiologia Vegetal
	Frutíferas Caducifólias I	66	80	48/18	4	Fisiologia Vegetal
	Plantas medicinais, aromáticas e condimentares	33	40	21/12	2	Botânica aplicada à Horticultura
	Floricultura	66	80	48/18	4	Produção de mudas de flores e hortaliças
	Olericultura II	66	80	48/18	4	Produção de mudas de Flores e Hortaliças
TOTAL		397	480			
Sexto	Paisagismo	66	80	48/18	4	Botânica aplicada à Horticultura
	Desenvolvimento Rural	33	40	33/0	2	
	Cultivo sem solo	50	60	32/18	3	Cultivo em ambiente protegido
	Produção de pequenas frutas e nativas	33	40	27/6	2	Fisiologia Vegetal
	Frutíferas Caducifólias II	50	60	32/18	3	Fisiologia Vegetal
	Produção Integrada	50	60	38/12	3	Fitopatologia aplicada à Horticultura, Entomologia Agrícola, Controle de Plantas Concorrentes, Manejo do Solo
	Fisiologia pós-colheita em Horticultura	66	80	48/18	4	Fisiologia Vegetal
	Ética: relações humanas no trabalho	33	40	33/0	2	
Projeto Integrador	66	80	66/0	4	Metodologia da Pesquisa, Estatística e Delineamento Experimental, Fertilidade do Solo	
TOTAL		447	540			
Sétimo	Estágio Supervisionado Obrigatório	160	192	0/160		Pré-estágio, Economia Rural, Tópicos em Produção Orgânica, Frutíferas Perenifólias, Frutíferas Caducifólias I, Plantas medicinais,



MINISTÉRIO DA EDUCAÇÃO
Secretaria de Educação Profissional e Tecnológica
Instituto Federal de Educação, Ciência e Tecnologia do Rio Grande do Sul
Conselho Superior

						aromáticas e condimentares, Floricultura, Olericultura II, Topografia e Noções de Desenho Técnico, Cultivo em ambiente protegido, Irrigação e Drenagem, Mecanização Agrícola, Projeto Integrador.
	Trabalho de Conclusão de Curso	60	72	60/0		Pré-estágio, Economia Rural, Tópicos em Produção Orgânica, Frutíferas Perenifólias, Frutíferas Caducifólias I, Plantas medicinais, aromáticas e condimentares, Floricultura, Olericultura II, Topografia e Noções de Desenho Técnico, Cultivo em ambiente protegido, Irrigação e Drenagem, Mecanização Agrícola, Projeto Integrador
TOTAL		220	264			
	Atividades Curriculares Complementares	100	120			
TOTAL		100	120			
Carga horária total do curso		2855	3448			
ENADE – deve ser realizado pelos estudantes ao final do curso, tem o objetivo de aferir o rendimento dos estudantes em relação aos conteúdos programáticos, suas habilidades e competências. Em atendimento à Portaria Normativa nº 40, de 12 de dezembro de 2007, o Enade integra o Sistema Nacional de Avaliação da Educação Superior (SINAES) e é componente curricular obrigatório.						



MINISTÉRIO DA EDUCAÇÃO
Secretaria de Educação Profissional e Tecnológica
Instituto Federal de Educação, Ciência e Tecnologia do Rio Grande do Sul
Conselho Superior

Componentes Curriculares Optativos

Componente Curricular Optativo	Horas relógio (60min)	Horas aula (50 min)	Aulas na semana
Língua Brasileira de Sinais	33	40	2
Produção de Uva de Mesa e Uva-Passa	33	40	2
Matérias Primas de Origem Vegetal	33	40	2
Segurança do Trabalho	33	40	2

*O componente curricular Língua Brasileira de Sinais- LIBRAS, poderá ser cursado também no 2º semestre do ano, desde que haja sobra de vagas nos demais cursos em que é ofertado.

Art. 2º Esta Resolução entra em vigor nesta data.

José Eli Santos dos Santos
Presidente em exercício do Conselho Superior IFRS