



MINISTÉRIO DA EDUCAÇÃO  
Secretaria de Educação Profissional e Tecnológica  
Instituto Federal de Educação, Ciência e Tecnologia do Rio Grande do Sul  
*Campus Veranópolis*

---

---

**RELATÓRIO ANUAL 2022**

**Biblioteca Cely Carolina Dal Pai de  
Mello IFRS *Campus Veranópolis***

---

---

**c2022**

**Instituto Federal de Educação, Ciência  
e Tecnologia do Rio Grande do Sul  
(IFRS) *Campus Veranópolis***

BR 470, km 172, 6.500, bairro  
Sapopema Veranópolis, RS CEP:  
95330-000

**Reitor**

Júlio Xandro Heck

**Diretor Geral *Campus Veranópolis***

Daniel De Carli

**Diretor de Ensino, Pesquisa e Extensão *Campus Veranópolis***

Ademilson Marcos Tonin

**Coordenador do Curso Superior de Tecnologia em Processos Gerenciais *Campus Veranópolis***

Cleber Cervi

**Coordenador do Curso Superior de Tecnologia em Análise e Desenvolvimento de Sistemas *Campus Veranópolis***

Marcos Juarez Vissoto Corino

**Coordenador do Curso Técnico em Administração integrado ao Ensino Médio**

Gabriel Abreu Mussato

**Coordenador do Curso Técnico em Informática para Internet integrado ao Ensino Médio**

Otonio Dutra da Silva

**Bibliotecária do *Campus Veranópolis***

Sandra Beatriz Rathke

CRB 10/2403

**Auxiliar de Biblioteca do *Campus Veranópolis***

Francieli Fuchina

**Elaboração**

Sandra Beatriz Rathke

**Contatos da Biblioteca**

Telefone: (54) 3437-2301

E-mail: [biblioteca@veranopolis.ifrs.edu.br](mailto:biblioteca@veranopolis.ifrs.edu.br)

## LISTA DE GRÁFICOS

<b>Gráfico 1</b>	Estatística de empréstimo dos itens da biblioteca das coisas.....	7
<b>Gráfico 2</b>	Circulação de materiais por mês.....	8
<b>Gráfico 3</b>	Empréstimos por categoria de usuários.....	9
<b>Gráfico 4</b>	Acervo catalogado por classificação .....	11

## LISTA DE IMAGENS

<b>Imagem 1</b>	Bancadas antigas.....	5
<b>Imagem 2</b>	Mobiliários novos instalados em 2022.....	5
<b>Imagem 3</b>	Espaço literário Cely Carolina Dal Pai de Mello.....	5
<b>Imagem 4</b>	Biblioteca das coisas.....	6

## LISTA DE QUADROS

<b>Quadro 1</b>	Estatística de empréstimo dos itens da biblioteca das coisas.....	6
<b>Quadro 2</b>	Treinamento com usuários para uso das bibliotecas digitais.....	7
<b>Quadro 3</b>	Circulação de materiais por mês.....	8
<b>Quadro 4</b>	Empréstimos por categoria de usuários.....	9
<b>Quadro 5</b>	Empréstimos por cursos .....	10
<b>Quadro 6</b>	Relação dos títulos mais emprestados em 2022 .....	10
<b>Quadro 7</b>	Acervo catalogado por classificação.....	11
<b>Quadro 8</b>	Crescimento do acervo .....	12
<b>Quadro 9</b>	Publicações.....	13
<b>Quadro 10</b>	Participação em projetos.....	13
<b>Quadro 11</b>	Participação em eventos.....	14
<b>Quadro 12</b>	Atuação da equipe em comissões, conselhos, colegiados e núcleos.....	14

## SUMÁRIO

<b>1</b>	<b>APRESENTAÇÃO.....</b>	<b>3</b>
<b>2</b>	<b>INFRAESTRUTURA DA BIBLIOTECA .....</b>	<b>4</b>
<b>3</b>	<b>ESTATÍSTICA DE SERVIÇOS E CIRCULAÇÃO DE MATERIAIS.....</b>	<b>6</b>
<b>3.1</b>	<b>Demanda de serviços.....</b>	<b>6</b>
<b>3.2</b>	<b>Circulação de materiais .....</b>	<b>8</b>
<b>4</b>	<b>ACERVO.....</b>	<b>11</b>
<b>5</b>	<b>RECURSOS HUMANOS.....</b>	<b>13</b>

## **1 APRESENTAÇÃO**

O relatório anual tem por finalidade registrar ações que foram desenvolvidas no decorrer do ano e envolve o levantamento de dados estatísticos sobre o acervo e os serviços da biblioteca, a exemplo, da circulação de materiais (empréstimos, devoluções, renovações), dos títulos e áreas do conhecimento com mais empréstimos, de melhorias na infraestrutura, além de apresentar a participação da equipe em comissões, eventos e capacitações que visa ao desenvolvimento profissional e pessoal.

Este documento também serve como parâmetro para analisar e comparar o crescimento da biblioteca, avaliar e gerenciar dificuldades, averiguar aspectos que necessitam ser revisados e melhorados e identificar as potencialidades que podem contribuir para a efetividade e eficácia dos serviços oferecidos ao longo do tempo.

No presente ano ocorreu a primeira avaliação de reconhecimento de cursos pelo Ministério da Educação (MEC), dos dois cursos superiores, Tecnologia em Análise e Desenvolvimento de Sistemas e de Tecnologia em Processos Gerenciais, que receberam nota máxima 5. A avaliação foi realizada pelo Instituto Nacional de Estudos e Pesquisas Educacionais Anísio Teixeira (Inep) de forma remota nos dias 27, 28 e 29 de abril de 2022. A biblioteca obteve nota máxima nos dois cursos avaliados.

O relatório está organizado da seguinte forma: a primeira seção apresenta as melhorias na infraestrutura; a segunda seção traz a estatística sobre atendimento aos usuários, que inclui os serviços oferecidos e a circulação de materiais; a terceira seção descreve a estatística do acervo; e a quarta seção apresenta o desenvolvimento profissional da equipe da biblioteca.

## 2 INFRAESTRUTURA DA BIBLIOTECA

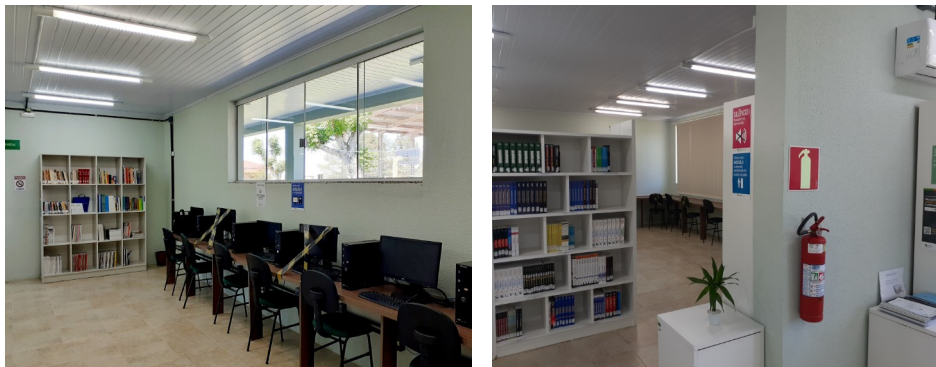
Durante o ano de 2022, além da biblioteca receber a visita de representantes do MEC para avaliação de reconhecimento dos cursos superiores, obtendo nota máxima, também foram implementados novos serviços, bem como, a instalação de novos mobiliários. Foram instalados 8 estantes para livros (prateleira na cor branca em mdf, medindo 2m de altura x 1,30 de largura); e 4 bancadas com quatro lugares na forma de baias cor branca. Duas estantes novas foram instaladas para armazenar o acervo que compõe o memorial da escritora Cely Carolina Dal Pai de Mello que dá nome à biblioteca.

A biblioteca se divide em dois ambientes: no primeiro ambiente fica a área de circulação e referência, que conta com balcão de atendimento aos usuários, guarda-volumes e cabines de vidros para estudos em grupo; no segundo ambiente encontra-se o acervo bibliográfico e terminais de acesso à internet. A biblioteca possui os seguintes mobiliários:

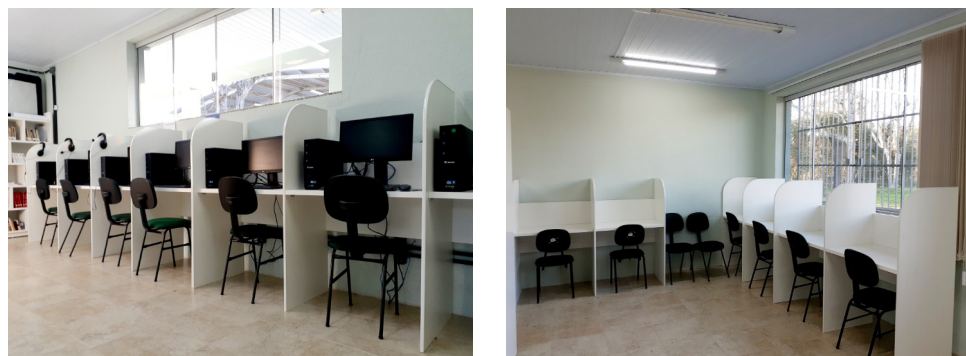
- a) 5 mesas redondas brancas em madeira BP;
- b) 45 cadeiras verdes;
- c) 2 sofás e 1 poltrona;
- d) 6 pufs;
- e) 3 guarda-volumes com 16 portas cada;
- f) 2 expositores de livros;
- g) 22 estantes para armazenamento dos livros;
- h) 2 bancadas com 4 baias cada para estudo individual;
- i) 2 bancadas com 4 baias cada para os computadores;
- j) 8 computadores para acesso aos usuários;
- l) 2 computadores de uso das servidoras;
- m) 1 balcão de atendimento;
- n) 2 nichos tipo baú com rodas;
- o) 2 cadeiras giratórias para as servidoras;
- p) 1 impressora;
- q) 2 gaveteiros 3 portas cada, disposto junto ao balcão de atendimento;
- r) 1 balcão com 4 portas e 4 gavetas, disposto junto ao balcão de atendimento;
- s) 2 ares-condicionados, um em cada ambiente da biblioteca.
- t) nicho para CPU com rodas, 44,5 cm x 49,5 cm.

As seguintes imagens mostram as mudanças realizadas na biblioteca.

**Imagem 1 – Bancadas antigas**



**Imagem 2 – Mobiliários novos instalados em 2022**



**Imagem 3 – Espaço literário Cely Carolina Dal Pai de Mello**



Fonte: Biblioteca do IFRS *Campus* Veranópolis



### 3 ESTATÍSTICA DE SERVIÇOS E CIRCULAÇÃO DE MATERIAIS

Esta seção traz dados estatísticos referente ao atendimento de usuários, que inclui a oferta de novos serviços e circulação de materiais.

#### 3.1 Demanda de serviços

Em março de 2022, a biblioteca passou a oferecer um novo serviço de empréstimo, denominado “Biblioteca das coisas”, com empréstimos de sacolas ecológicas, calculadoras, carregador de celular e guarda-chuva.

**Imagem 4** – Biblioteca das coisas

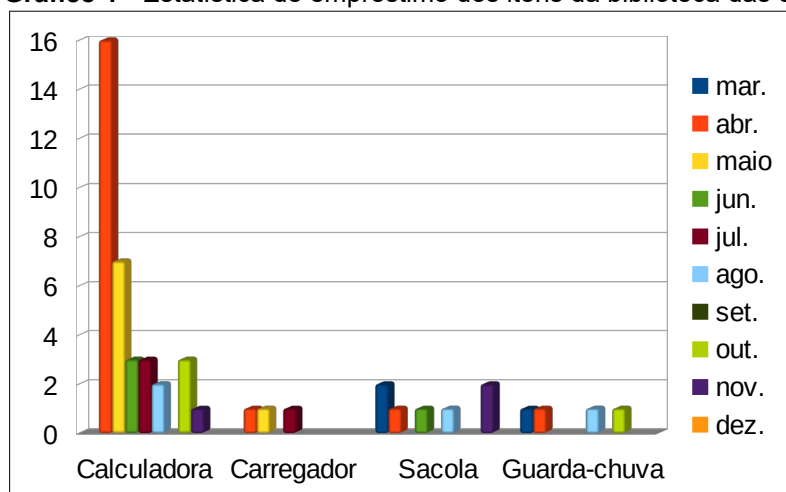


A maior demanda dos itens da “biblioteca das coisas” foi o empréstimo de calculadoras, principalmente, nos meses de abril e maio. Referente aos carregadores de celular, a biblioteca ainda necessita adquirir mais modelos ou ao menos um modelo universal. Os dados a seguir apresentam os empréstimos realizados durante o ano.

**Quadro 1** – Estatística de empréstimo dos itens da biblioteca das coisas

Empréstimos biblioteca das coisas										
	mar.	abr.	maio	jun.	jul.	ago.	set.	out.	nov.	dez.
<b>Calculadora</b>	-	16	7	3	3	2	-	3	1	-
<b>Carregador</b>	-	1	1	-	1	-	-	-	-	-
<b>Sacola</b>	2	1	-	1	-	1	-	-	2	-
<b>Guarda-chuva</b>	1	1	-	-	-	1	-	1	-	-

Fonte: Biblioteca do IFRS *Campus* Veranópolis, 2022.

**Gráfico 1** - Estatística de empréstimo dos itens da biblioteca das coisas

Durante o primeiro semestre foram realizados 8 (oito) atendimentos de demandas para levantamento bibliográfico com os seguintes assuntos:

29/03/2022 - Programa 5S

17/05/2022 - Engajamento nas empresas

20/05/2022 - Matriz de posicionamento de materiais

24/05/2022 - Rotatividade/Tunover

24/05/2022 - VisualG

31/05/2022 - Rotatividade/Seleção de pessoal

24/06/2022 - RPG

07/06/2022 - Rotatividade/Motivação no trabalho

Quanto ao treinamento de usuários para acesso e uso das bibliotecas digitais, realizado entre março e abril, foram atendidos ao total 57 alunos ingressantes dos cursos técnicos integrados ao ensino médio e dos cursos superiores.

**Quadro 2** – Treinamento com usuários para uso das bibliotecas digitais

Data do treinamento	Turma/course	Alunos presentes
28/03/2022	Tecnologia em Processos Gerenciais – TPG 2022	9
31/03/2022	Análise em Desenvolvimento de Sistemas – ADS 2022	9
31/03/2022	Técnico em Administração Integrado – TAI 2022	24
08/04/2022	Técnico em Informática para Internet Integrado – TII 2022	15

Fonte: Biblioteca do IFRS *Campus* Veranópolis, 2022.

### 3.2 Circulação de materiais

Nesta seção serão apresentados dados estatísticos sobre empréstimos de materiais, usuários que mais emprestam livros e títulos mais emprestados.

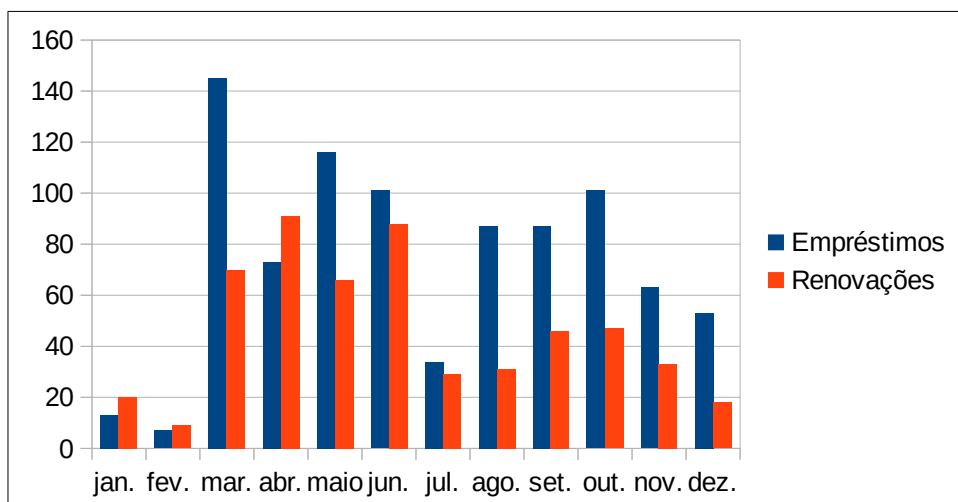
Em relação à circulação de materiais bibliográficos, observou-se que no ano de 2022 foram realizados o total de 880 empréstimos e 548 renovações, com destaque para os meses de março, maio, junho, outubro que apresentaram demanda maior em relação aos outros meses.

**Quadro 3** – Circulação de materiais por mês

Mês	Empréstimos	Renovações
jan.	13	20
fev.	7	9
mar.	145	70
abr.	73	91
maio	116	66
jun.	101	88
jul.	34	29
ago.	87	31
set.	87	46
out.	101	47
nov.	63	33
dez.	53	18
<b>Total</b>	<b>880</b>	<b>548</b>

Fonte: Sistema Pergamum, 2022

**Gráfico 2-** Circulação de materiais por mês



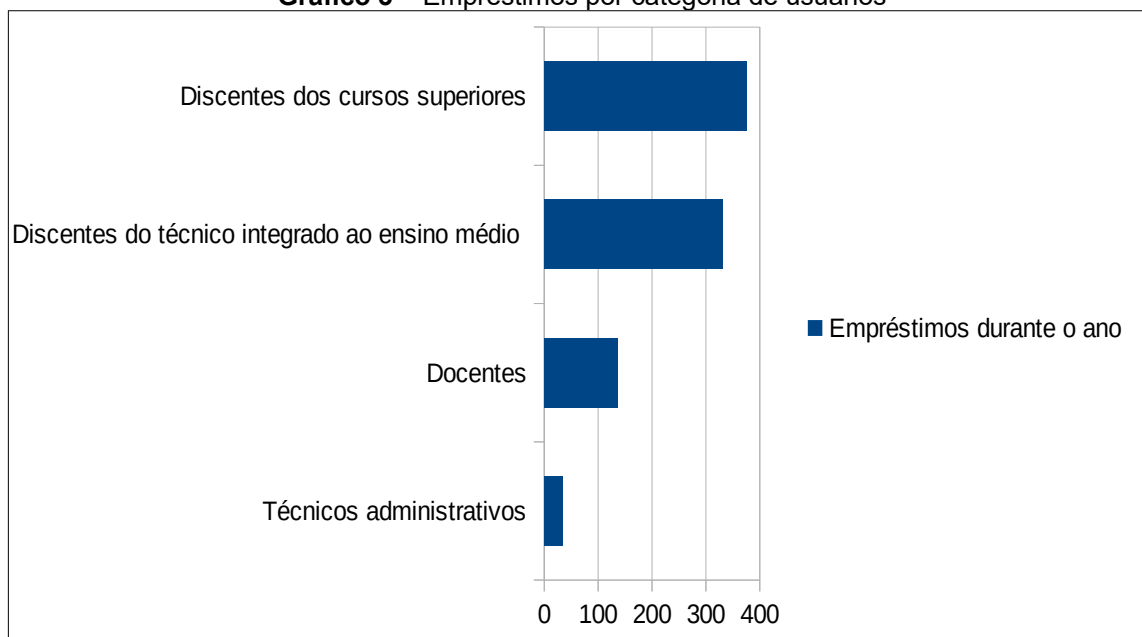
Em relação aos usuários, observou-se que em 2022, os alunos dos cursos superiores foram os que mais realizaram empréstimos totalizando 376 empréstimos, seguido dos alunos dos cursos técnicos integrados ao ensino médio com total de 332 empréstimos. Docentes realizaram o total de 137 empréstimos e técnicos administrativos o total de 35. No entanto, considerando a média mensal, tem-se o equivalente a 3 empréstimos por mês realizado por técnicos administrativos, 11 empréstimos por mês realizado por docentes, 28 empréstimos por mês por discentes do técnico integrado ao ensino médio, 34 empréstimos por mês por discentes da graduação.

**Quadro 4** – Empréstimos por categoria de usuários

<b>Categoria de usuários</b>	<b>Empréstimos durante o ano</b>
<b>Técnicos administrativos (TAEs)</b>	35
<b>Docentes</b>	137
<b>Discentes do técnico integrado ao ensino médio</b>	332
<b>Discentes dos cursos superiores</b>	376

Fonte: Sistema Pergamum, 2022

**Gráfico 3** – Empréstimos por categoria de usuários



Fonte: Sistema Pergamum, 2022

Realizando o levantamento de empréstimos por curso, observa-se que discentes do Técnico em Administração Integrado (TAI) são os usuários mais assíduos na biblioteca. Dos cursos de graduação verifica-se uma média equivalente. Por outro lado, observa-se que há uma frequência muito baixa de empréstimos realizados por discentes do Técnico em Informática Integrado ao Ensino Médio.

**Quadro 5** – Empréstimos por cursos

<b>Cursos</b>	<b>Empréstimos durante o ano</b>
Tecnologia em Análise e desenvolvimento de Sistemas (ADS)	201
Tecnologia em Processos Gerenciais (TPG)	175
Técnico em Administração Integrado ao Ensino Médio (TAI)	316
Técnico em Informática para Internet Integrado ao Ensino Médio (TII)	12

Fonte: Sistema Pergamum, 2022

O Quadro 6 apresenta a relação dos 10 títulos mais emprestados em 2022, com predominância de títulos nas áreas de Ciências Sociais Aplicadas e Ciências Exatas e da Terra.

**Quadro 6** – Relação dos títulos mais emprestados em 2022

	<b>Título</b>	<b>ISBN</b>
1°	Contabilidade básica	9788522498864
2°	UML 2.5: do requisito à solução	9788536508320
3°	SQL: structured query language	9788521615583
4°	360° Matemática fundamental: uma nova abordagem	7898592131034
5°	Dom Casmurro	9788540205536
6°	Peça e será atendido: aprendendo a manifestar seus desejos	9788575422779
7°	Dicionário Oxford escolar	9780194419505
8°	Sistemas de banco de dados	9788579360855
9°	Empreendedorismo: transformando ideias em negócios	9788597003932
10°	Sistemas operacionais modernos	9788576052371

Fonte: Sistema Pergamum, 2022

## 4 ACERVO

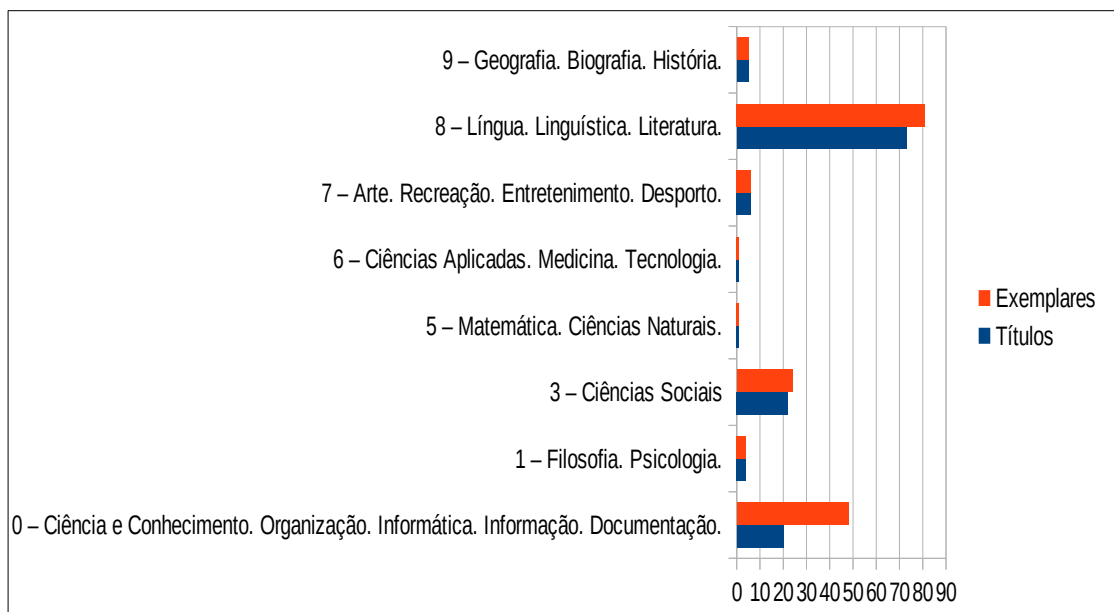
Em relação ao acervo foram catalogados 132 títulos e 170 exemplares durante o ano de 2022 provenientes de doações. As doações mais expressivas foram obras de Literatura com 73 títulos e 81 exemplares.

**Quadro 7** – Acervo catalogado por classificação

Acervo por classificação	Títulos	Exemplares
0 – Ciência e Conhecimento. Organização. Informática. Informação. Documentação.	20	48
1 – Filosofia. Psicologia.	4	4
3 – Ciências Sociais	22	24
5 – Matemática. Ciências Naturais.	1	1
6 – Ciências Aplicadas. Medicina. Tecnologia.	1	1
7 – Arte. Recreação. Entretenimento. Desporto.	6	6
8 – Língua. Linguística. Literatura.	73	81
9 – Geografia. Biografia. História.	5	5
<b>Total</b>	<b>132</b>	<b>170</b>

Fonte: Pergamum, 2022

**Gráfico 4** – Acervo catalogado por classificação



Fonte: Pergamum, 2022

Analisando a formação e crescimento do acervo da biblioteca desde a implementação do campus, pode-se constatar que em 2016 havia apenas o quantitativo de 50 títulos e 160 exemplares. Visando atender às demandas de informação da comunidade interna a partir da criação de novos cursos e chegada de novas turmas, a biblioteca alcançou até o final de 2022 o quantitativo de aquisições via doações, totalizando 1.735 títulos e 3.407 exemplares.

**Quadro 8** – Crescimento do acervo

<b>Ano</b>	<b>Quant. de títulos cadastrados no sistema</b>	<b>Quant. de exemplares cadastrados no sistema</b>
2016	50	160
2017	236	558
2018	569	1690
2019	817	2338
2020	1458	3074
2021	1601	3229
2022	1729	3399
2023	1735	3407

Fonte: Pergamum, 2022

Em relação ao acervo de livros eletrônicos, em 2022 foram disponibilizados o acesso ao quantitativo de 25.364 títulos das bibliotecas digitais Minha Biblioteca e Biblioteca Virtual Universitária.

### 3 RECURSOS HUMANOS

Em paralelo às demandas da biblioteca, a equipe também atuou em várias outras atividades relacionadas às comissões e conselhos que integram, assim como, participou de capacitações e projetos, conforme apresentado nesta seção.

**Quadro 9 – Publicações**

Servidora	Tipo de publicação	Título	Local de publicação
Francieli Fuchina	Artigo	Alfabetização e letramento: reflexões sobre um curso EaD no período de pandemia.	Revista Viver IFRS, ano 10, nº 10, v. 2, 2022
	Resumo	Releitura do conto A Moça Tecelã na biblioteca do IFRS – Câmpus Veranópolis	V MEPE - Portal de Eventos do IFRS
Sandra B. Rathke (coautoria)	Resumo	A história do campus Veranópolis por meio da imprensa escrita veranense (2013-2019)	V MEPE - Portal de Eventos do IFRS

Fonte: Biblioteca do IFRS *Câmpus Veranópolis*, 2022

**Quadro 10 – Participação em projetos**

Servidora	Projetos
Francieli Fuchina	A mulher imigrante alemã: representação do feminino a partir do olhar histórico e literário no século XIX.
	Café LiterArte: uma xícara de sabor e saber com erudição
Sandra B. Rathke	Café LiterArte: uma xícara de sabor e saber com erudição
	Memorial do Câmpus Veranópolis
	Memórias da pandemia: relatos da comunidade acadêmica do Câmpus Veranópolis
	II Campeonato de bisca: revitalizando a cultura do Talian
	Programa Artes e Talentos Culturais do Câmpus Veranópolis

Fonte: Biblioteca do IFRS *Câmpus Veranópolis*, 2022



**Quadro 11 – Participação em eventos**

<b>Servidora</b>	<b>Evento</b>	<b>Forma de participação</b>
Francieli Fuchina	V Mostra de Ensino, Pesquisa e Extensão do IFRS <i>Campus</i> Veranópolis – V MEPE	Homologadora e avaliadora de trabalhos
	IV Semana Acadêmica Integrada dos cursos superiores do campus Veranópolis	Ouvinte

**Quadro 12 – Atuação da equipe em comissões, conselhos, colegiados e núcleos**

<b>Servidora</b>	<b>Comissão/ Conselho/Colegiados/Núcleos</b>
Sandra B. Rathke	Comissão de Avaliação e Gestão de Ensino, Pesquisa e Extensão (CAGEPE)
	Comissão Permanente de Autoridades do SiBIFRS
	Comissão Especial para Exame Qualitativo de Doações de Material Bibliográfico do Campus Veranópolis
	Colegiado do Curso de Tecnologia em Análise e Desenvolvimento de Sistemas
	Subcomissão Local de Inventário de Bens Móveis do Campus Avançado de Veranópolis
	Comissão de Acompanhamento da Flexibilização (CAF) dos Servidores Técnico-administrativos em Educação do Campus Avançado Veranópolis
	Núcleo de Memórias (NuMem) do Campus Avançado Veranópolis
	Membro titular do Conselho Superior do IFRS
	Comissão Organizadora da V Mostra de Ensino, Pesquisa e Extensão do IFRS
	Coordenadora do Núcleo de Arte e Cultura
	Membro titular Comissão Própria de Avaliação - CPA
	Comissão para Inventário de Almoarifado do Campus Avançado Veranópolis
Comissão de desfazimento de bens móveis	

Fonte: Biblioteca do IFRS *Campus* Veranópolis, 2022

**Quadro 12** – Atuação da equipe em comissões, conselhos, colegiados e núcleos (cont...)

<b>Servidora</b>	<b>Comissão/ Conselho/Colegiados/Núcleos</b>
Francieli Fuchina	Membro titular do Conselho do <i>Campus</i> (Concamp)
	Comissão Especial para Exame Qualitativo de Doações de Material Bibliográfico do <i>Campus</i> Veranópolis
	Colegiado do Curso de Tecnologia em Processo Gerenciais
	Membro suplente da Comissão Interna de Supervisão do Plano de Carreira dos Cargos Técnico-administrativos (CIS)
	Membro titular da comissão de heteroidentificação