



Ministério da Educação

Secretaria de Educação Profissional e Tecnológica

Instituto Federal de Educação, Ciência e Tecnologia do Rio Grande do Sul

Campus Avançado Veranópolis

**RELATÓRIO DE DESENVOLVIMENTO INSTITUCIONAL DO CURSO
TECNOLOGIA EM PROCESSOS GERENCIAIS**

Veranópolis

2016

DADOS DE IDENTIFICAÇÃO DO CURSO

Tipo: Tecnólogo de Nível Superior

Modalidade: Presencial

Denominação do Curso: Tecnologia em Processos Gerenciais

Habilitação: Tecnólogo em Processos Gerenciais

Eixo Tecnológico: Gestão e Negócios

Local de Oferta: Instituto Federal de Educação, Ciência e Tecnologia do Rio Grande do Sul, Campus Avançado de Veranópolis

Endereço: BR 470, Km 172, 6500, Cx. postal 42 CEP: 95330-000 - Veranópolis/RS

Fone: 54 9182-6736

E-mail: ensino@veranopolis.ifrs.edu.br

Tempo de integralização do curso: 6 semestres

Turno de Funcionamento: Noite

Número de vagas: 30 (trinta)

Periodicidade de Oferta: Anual

Carga Horária Total: 1.683 Horas

a) Carga horária total das disciplinas: 1.617 Horas

b) Trabalho de conclusão de curso: 66 Horas

Corpo Dirigente do Curso:

Direção de Ensino, Pesquisa e Extensão: Franck Joy de Almeida

(direcao@veranopolis.ifrs.edu.br)

Coordenadora do Curso: Larissa Bucco

(larissa.bucco@veranopolis.ifrs.edu.br)

Corpo Dirigente do Campus:

Diretor Geral: Erik Schüler

Diretor de Ensino: Franck Joy de Almeida

1. RELEVÂNCIA DO CURSO

1.1. Justificativa

O Campus Avançado Veranópolis do Instituto Federal de Educação, Ciência e Tecnologia do Rio Grande do Sul é parte do projeto de expansão da rede de ensino da SETEC-MEC. Localizado no Município de Veranópolis, na Serra Gaúcha, a instituição surge da necessidade de descentralizar o ensino público e gratuito dos IF e, dessa forma, promover a permanência das pessoas em seu local de origem e o desenvolvimento econômico e social de todas as comunidades de seu entorno.

As instalações do Campus possuem uma área de 47.334 m², localizada na BR 470, km 172, nº 6500, Comunidade Sapopema, em Veranópolis e em seu plano de desenvolvimento são destacados 3 eixos tecnológicos de atuação: informação e comunicação, gestão e negócios e controle e processos industriais. Atualmente estão em andamento no Campus duas turmas de cursos técnicos subsequentes: Técnico em Administração e Técnico em Informática, além dos cursos FIC. O Campus Avançado Veranópolis, como instituição, tem por finalidade formar e qualificar profissionais no âmbito da educação tecnológica, nos diferentes níveis e modalidades de ensino, para os diversos setores da economia. O curso de tecnologia em processos gerenciais é muito importante para a região na qual o Campus está inserido. Verifica-se a necessidade de profissionais da área de gestão devido ao crescimento do setor de serviços e da necessidade de se qualificar os processos gerenciais das indústrias.

A globalização mundial vem transformando constantemente o mercado de trabalho no sentido de buscar profissionais com uma qualificação mais direcionada à área de atuação profissional, nesse contexto, os cursos superiores de tecnologia ganham destaque pelo foco nas dimensões de trabalho e conhecimento científico que balizam a estrutura educacional dos cursos. Dessa forma, o profissional tecnólogo em processos gerenciais é um agente da construção e aplicação do conhecimento, com capacidade para empreender e gerenciar negócios. O curso está alinhado com a missão do IFRS, que é promover a educação profissional e tecnológica de excelência e impulsionar o desenvolvimento sustentável da região.

Verifica-se na microrregião de atuação direta do Campus a latente necessidade de profissionais da área de gestão devido ao crescimento do setor de serviços e da

necessidade de se qualificar o processo administrativo das indústrias de pequeno e médio porte. A microrregião, segundo dados do IDESE que serão apresentados no decorrer do relatório, é parte da região serrana com maiores níveis de desenvolvimento socioeconômico. De modo geral, as tendências que se apresentam na área profissional de gestão decorrem principalmente da chamada reorganização produtiva, que tem levado as organizações a reduzir seus custos para aumentar sua competitividade no mercado globalizado.

Dessa forma, o IFRS – Campus Avançado Veranópolis, atento às demandas específicas de formação tecnológica, e com base nos dados indicativos do arranjo produtivo local que serão elencados em seguida, justifica a oferta do Curso Superior de Tecnologia em Processos Gerenciais considerando que a microrregião carece de investimentos na formação e qualificação profissional e tecnológica. É possível também verificar a tamanha importância da oferta de um curso superior na área de Gestão com acesso gratuito e de qualidade na microrregião abrangida pelo Campus.

1.2. Pesquisa de interesse da comunidade externa

Inicialmente, antes de apresentar os dados de uma pesquisa de interesse de alunos do ensino médio em cursar cursos superiores nos eixos de atuação do Campus, apresentaremos, neste relatório, um levantamento de escolas que ofertam ensino médio e quantitativo de alunos matriculados nos principais municípios da microrregião do Campus e nos limítrofes. A tabela 1 apresenta os municípios pesquisados, o respectivo número de escolas que ofertam o ensino médio e o quantitativo de alunos matriculados.

Tabela 1: Escolas de ensino médio e matrículas regulares das cidades pesquisadas.

Município	Escolas de Ensino Médio	Número de Alunos
Veranópolis	03	849
Nova Prata	03	1091
Cotiporã	01	80
Vila Flores	01	108
Fagundes Varela	0	0
Montauri	01	43
Paraí	01	20
Guaporé	04	967
TOTAL	14	3158

Fonte: Secretarias de Educação do Município – Setembro/2016.

A metodologia utilizada para identificação de demanda externa para o Curso Superior de Tecnologia em Processos Gerenciais foi dividida em duas etapas:

1 – Busca de dados obtidos por meio de pesquisa de interesse em cursos superiores do Eixo de Gestão e Negócios, realizada junto a escolas de ensino médio das principais cidades da microrregião de atuação do Campus.

2 – Tabulação dos dados para identificação da demanda, e;

3 – Apresentação dos resultados de demanda provenientes da pesquisa.

1.2.1 A pesquisa de interesse

A pesquisa de interesse foi realizada com o intuito de divulgar o Campus Avançado Veranópolis na microrregião de atuação e identificar demandas da comunidade externa por cursos dos eixos pré-definidos e constantes no Plano de Desenvolvimento

Institucional (PDI) do Campus. Os eixos de atuação do Campus são: Informação e Comunicação, Gestão e Negócios e Processos e Produção Industrial.

A pesquisa envolveu escolas de ensino médio de oito cidades da microrregião do Campus. No total foram entrevistados 708 (setecentos e oito) alunos do ensino médio. Nos municípios de maior população, como no caso de Veranópolis e Nova Prata, foram entrevistadas turmas por amostragem de duas escolas de ensino médio de cada município.

A pesquisa foi realizada por meio da resposta em formulário de questões pré-elaboradas que compreenderam o interesse em cursar cursos técnicos subsequentes e de graduação.

1.2.2 Os dados da pesquisa

Aqui serão apresentados os dados da pesquisa de interesse nos cursos de graduação dentre eles o interesse em cursos do eixo Gestão e Negócios nesse caso Administração. A questão relacionada a cursos de graduação respondida pelos 708 alunos foi a seguinte:

Você tem interesse em um dos seguintes cursos de graduação?

Administração

Informática

Mecânica

Sem interesse

O resultado obtido é apresentado na figura 1.

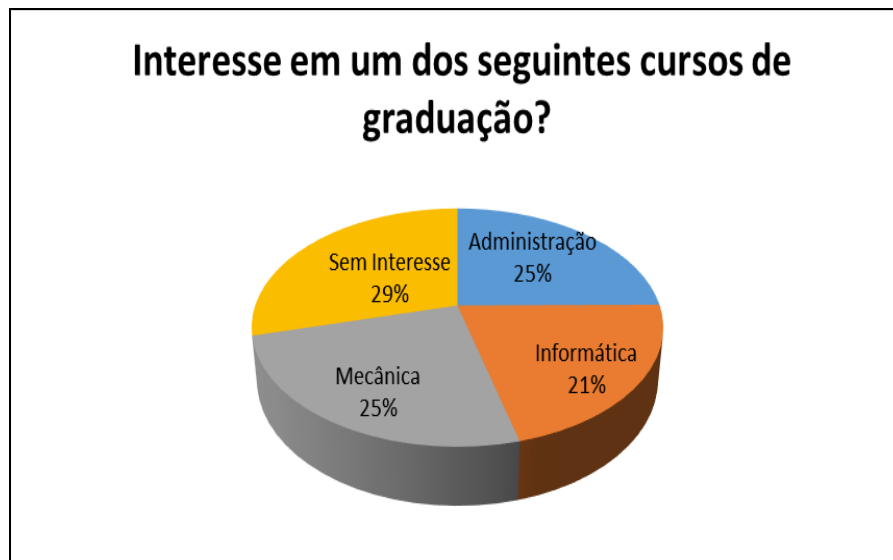


Figura 1: Resultado do interesse dos 708 alunos entrevistados em 10 escolas de 8 municípios da microrregião.

1.2.3 Os resultados

A pesquisa permite revelar alguns indicadores interessantes como a grande parcela de alunos do ensino médio que não demonstraram, ainda, nenhum interesse em cursos de graduação dos eixos apresentados na pesquisa. Esse resultado, em específico, sugere um trabalho institucional mais direcionado a divulgar a instituição e o perfil profissional de cada curso visto que na aplicação da própria pesquisa identificou-se pouco conhecimento da instituição por parte dos alunos.

Por outro lado, percebe-se que uma parcela considerável (25% dos alunos entrevistados) apresenta interesse em cursos superiores da Área de Administração. Ainda, dos seis municípios escolhidos para a coleta estratégica de dados, por conta da importância regional e proximidade do Campus, constata-se que há 2.128 alunos regularmente matriculados no ensino médio e uma parcela demonstra interesse nos cursos ofertados pela instituição de forma gratuita nos eixos definidos no Plano de Desenvolvimento Institucional do Campus. Generalizando a amostra para os 20 municípios da microrregião de atuação do Campus e a proporção de 25% dos alunos do ensino médio que demonstrarem interesse em cursos de graduação, pôde-se concluir que há um grande potencial de candidatos a ocuparem uma vaga no Curso Superior de Tecnologia em Processos Gerenciais a ser ofertado pelo Campus.

Observa-se também, que assim como o interesse em cursos de graduação na área de administração, 25% dos alunos que responderam ao questionário demonstraram interesse em cursos de graduação na área da mecânica. Diante dos resultados, alguns argumentos pesam em favor da oferta pelo Curso Superior de Tecnologia em Processos Gerenciais frente aos cursos da área de Mecânica. A escolha é embasada primeiramente na disponibilidade orçamentária que o campus apresenta, a qual impossibilita investimentos em laboratórios para suprir as exigências básicas para a oferta de cursos em Mecânica, sejam eles de nível superior ou médio.

Um segundo argumento que fundamenta a escolha pelo Curso Superior de Tecnologia em processos Gerenciais é a verticalização do curso com o Técnico Subsequente em Administração, ofertado desde 2016/1 no Campus. Dessa forma, os recursos humanos são melhores empregados, corroborando com o um dos princípios de da criação dos Institutos Federais. Ainda, visto que Veranópolis é Campus Avançado e, portanto, conta com um reduzido número de servidores, um curso superior em área que necessita de técnicos exclusivos para o curso e colegiado diferente do existente atualmente, não apresenta condições de ser criado.

Indo ao encontro da pesquisa realizada, a gestão do Campus Avançado Veranópolis recebeu por inúmeras oportunidades demandas em cursos superiores específicos nas áreas de administração e de informática. Com o intuito de endossar o Relatório de Desenvolvimento institucional do Curso Superior de Tecnologia em Processos Gerenciais, buscou-se formalizar tal demanda apresentada pelos municípios através de prefeituras e associações comerciais e industriais que apóiam de forma incondicional a abertura de cursos superiores das áreas acima citadas. Os documentos que comprovam tais demandas encontram-se anexados ao presente relatório (Anexos I a VI).

1.3. Quadro de indicadores regionais

A microrregião de atuação direta do Campus Avançado Veranópolis compreende os municípios de Veranópolis, Vila Flores, Fagundes Varela, Cotiporã, Vista Alegre do Prata, Nova Prata, Nova Bassano, Nova Araçá, Paraí, Casca, Montauri, Serafina Corrêa, Guaporé, São Valentin do Sul, São Domingos do Sul, Guabiju, André da Rocha, Protásio Alves, Antônio Prado, Ipê, e com uma população estimada de cerca de 175 mil pessoas. Todos os municípios fazem parte da região serrana do Rio Grande do Sul.

De acordo com estudo realizado pelo SEBRAE, dentre as 10 unidades regionais do Rio Grande do Sul, a Serra Gaúcha ocupa o terceiro lugar do PIB gaúcho, ficando apenas atrás da região Metropolitana e do Vale dos Sinos. De acordo com o CENSO IBGE de 2010, o PIB referente ao COREDE SERRA chegou a R\$ 21.138.239,00. O perfil econômico desses municípios, em grande parte, gira em torno da agricultura familiar, fruticultura, metalurgia de precisão, produção de biodiesel.

A figura 2 apresenta o recorte da Região da Encosta Superior do Nordeste gaúcho com todos os municípios e, estes municípios, representam mais de 90% da Microrregião compreendida pelo Campus Avançado Veranópolis.



Figura 2: Municípios da Encosta Superior do Nordeste.

Os municípios da microrregião também fazem parte do Conselho Regional de Desenvolvimento (COREDE) Serra que foi criado em 1991 e integra a Região Funcional composto por trinta e dois municípios: Antônio Prado, Bento Gonçalves, Boa Vista do Sul, Carlos Barbos a, Caxias do Sul, Coronel Pilar, Cotiporã, Fagundes Varela, Farroupilha, Flores da Cunha, Garibaldi, Guabiju, Guaporé, Montauri, Monte Belo do Sul, Nova Araçá, Nova Bassano, Nova Pádua, Nova Prata, Nova Roma do Sul, Parai, Pinto Bandeira, Protásio Alves, Santa Tereza, São Jorge, São Marcos, São Valentim do Sul, Serafina Corrêa, União da Serra, Veranópolis, Vila Flores e Vista Alegre do Prata. Caxias do Sul se apresenta como o município de maior participação na Indústria estadual,

constituindo, junto com Porto Alegre, o eixo de maior desenvolvimento econômico do Estado.

Em 2012, o Índice de Desenvolvimento Socioeconômico (IDESE) do COREDE Serra foi de 0,812, encontrando-se no nível alto de desenvolvimento, e na primeira posição no ranking dos 28 COREDE. Convém observar que, no Rio Grande do Sul, todos os municípios estão entre os níveis médio e alto de desenvolvimento.

A figura 3 demonstra o mapa dos municípios com desenvolvimento alto e médio, dentre eles estão grande parte dos municípios da microrregião de atuação do Campus Avançado Veranópolis. Os municípios de Nova Bassano, Nova Araçá, Garibaldi e Veranópolis estão entre os municípios com os dez maiores índices de desenvolvimento do Estado.

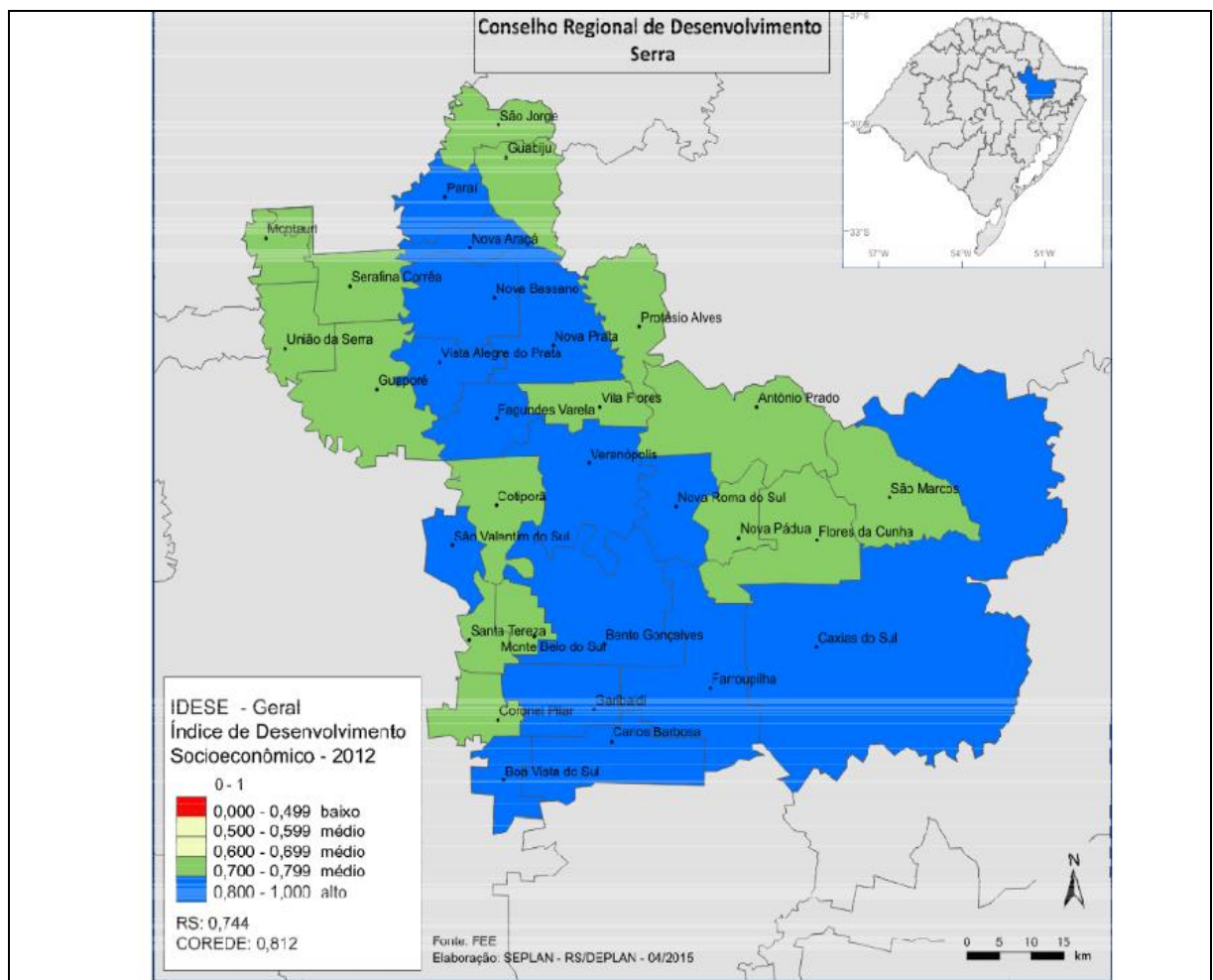


Figura 3: Valores de IDESE dos municípios do COREDE Serra em 2012.

A Indústria de Transformação é responsável por 47,7% do pessoal ocupado na indústria dentro da área do COREDE Serra. A Figura 4 demonstra a concentração dos empregos dos principais segmentos de alta e médio-alta tecnologia do COREDE Serra em 2013 e, novamente municípios da microrregião de atuação do Campus Avançado Veranópolis aparecem como destaques na Indústria de Transformação.

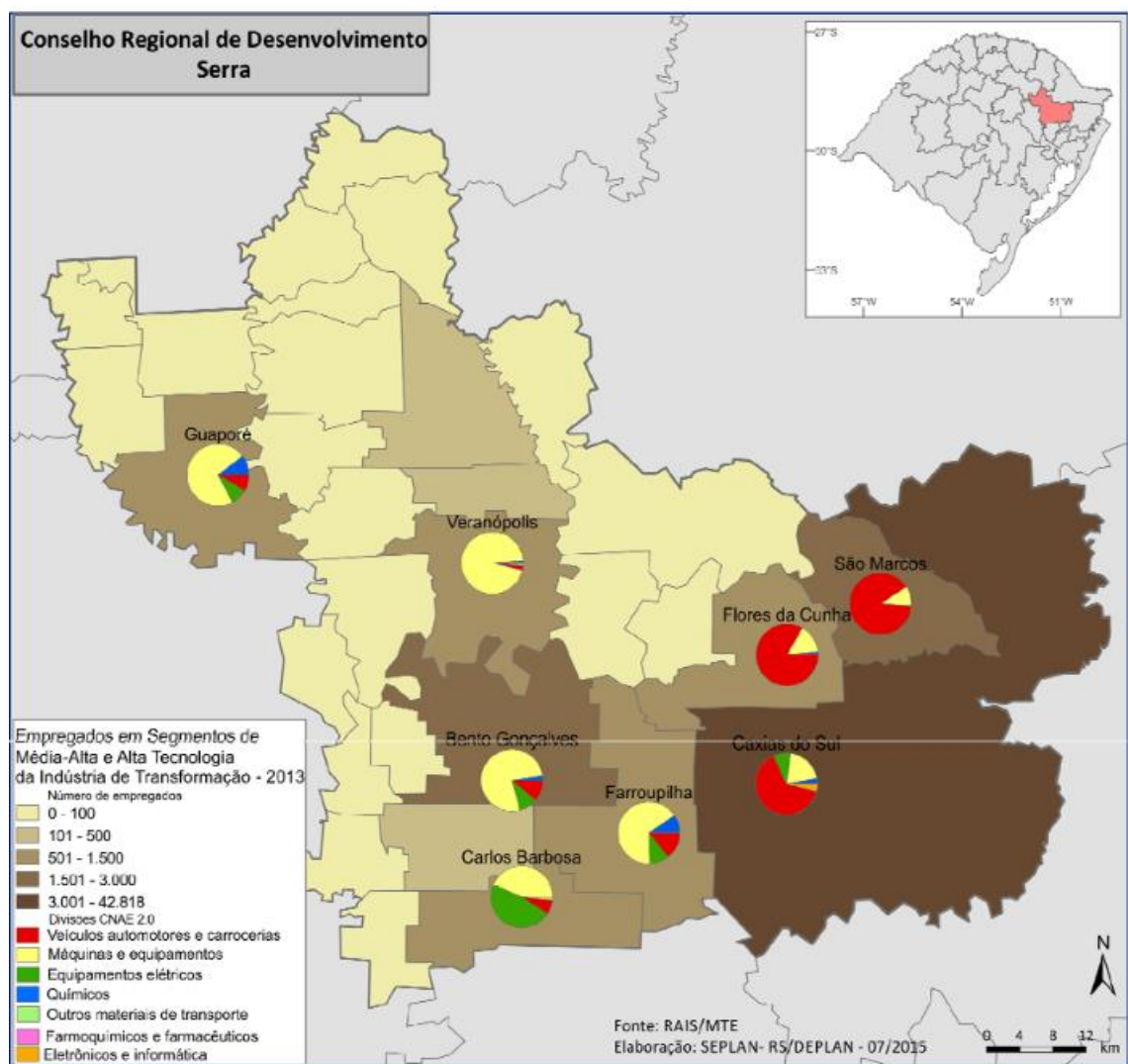


Figura 4: Mapa de empregos em segmentos de média e alta tecnologia da indústria de transformação.

Os empregos de média-baixa e baixa tecnologia se apresentam mais bem distribuídos na Região, com destaque de alguns municípios da microrregião de atuação

do Campus e, dentre eles pode-se citar: produtos de metais Nova Bassano, manufatura de borracha e material plástico em Nova Prata e móveis em Parai. A figura 5 demonstra o Mapa dos Empregados em segmentos de baixa e médio-baixa tecnologia no COREDE Serra – 2013.

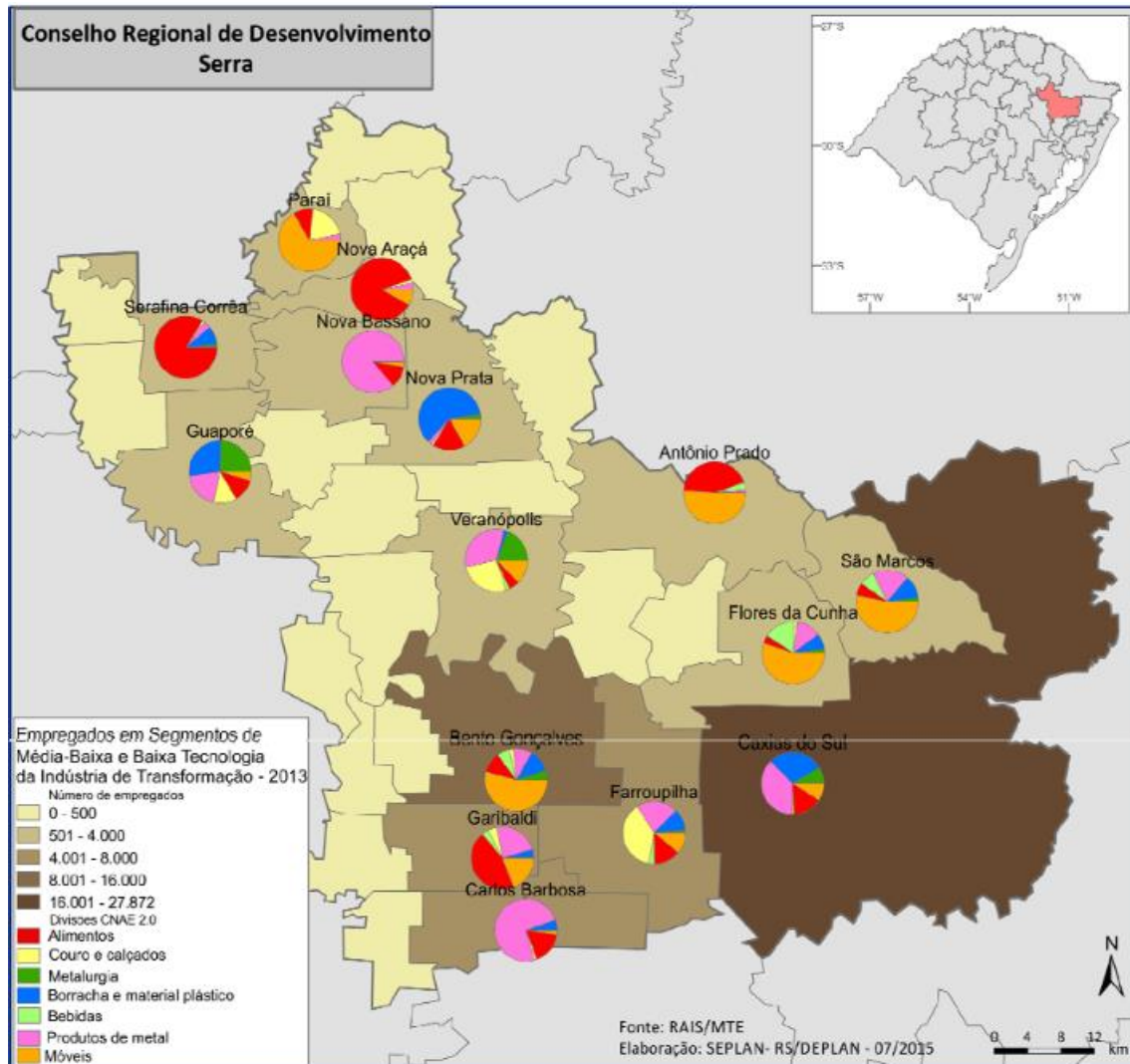


Figura 5: Mapa de empregados em segmentos de média-baixa e baixa tecnologia da indústria de transformação.

A pesquisa de indicadores regionais também buscou embasamento em dados levantados junto aos poderes públicos municipais dos principais municípios da microrregião de atuação direta do Campus, municípios menores limítrofes e do próprio município de instalação do IFRS Campus Avançado que é Veranópolis. A seguir serão apresentados os indicadores que buscam quantificar os segmentos de prestação de

serviços, indústria e comércio de forma estatística por amostragem da região e individual por município.

Inicialmente, apresenta-se um gráfico que demonstra a divisão por segmento compilada com base nos dados coletados nos três principais municípios da microrregião – Veranópolis, Nova Prata e Guaporé – além dos municípios limítrofes de Veranópolis. Os dados fazem parte dos cadastros ativos de pessoa jurídica em funcionamento de cada município e os números são apresentados na figura 6. A figura 7 apresenta os dados individualmente, por município.

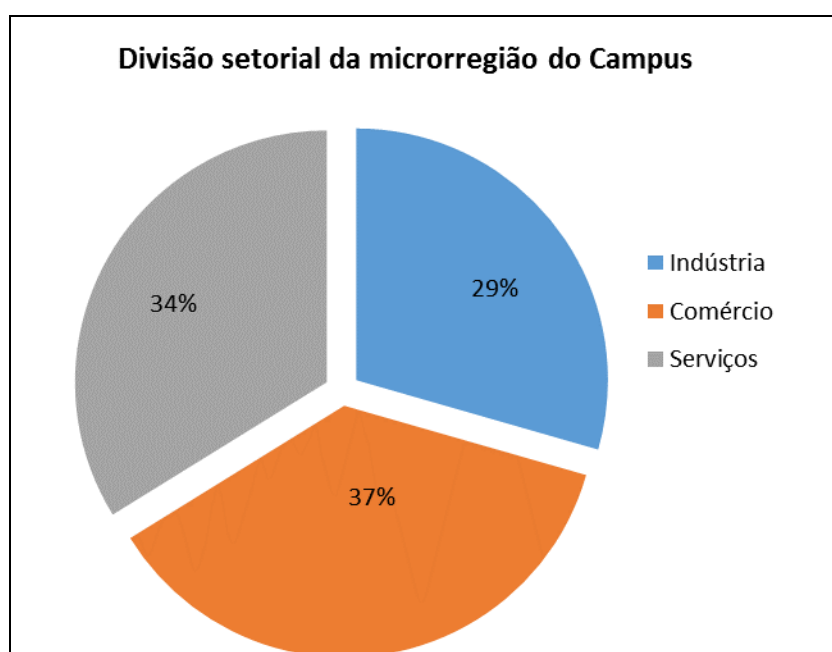


Figura 6: Divisão setorial por segmento por amostragem da microrregião de atuação direta do Campus Avançado Veranópolis.

Fonte: Secretaria da Fazenda do município (2016).

Do gráfico apresentado, pode-se inferir que, apesar da prestação de serviço e do comércio representarem um maior número de cadastros ativos nos municípios, a indústria é, sem dúvida, a que mais emprega e está com um percentual considerável comparado aos de comércio e prestação de serviços.

Deve-se levar em conta aqui que, segundo pesquisa do IDESE antes mencionada, tem-se em alguns dos principais municípios da microrregião de atuação direta do Campus, empresas de alta tecnologia com geração de emprego na faixa média de 101 a

500 empregos por indústria. Esses dados, apesar de serem de 2013, mantém uma equivalência atualmente pelos índices de crescimento anuais positivos nos anos de 2014 e 2015 para a região da Serra Gaúcha.

Dessa forma, a microrregião do Campus possui grande nicho de mercado para profissionais qualificados do eixo de gestão e negócios o qual faz parte o Curso Superior de Tecnologia em Processos Gerenciais.

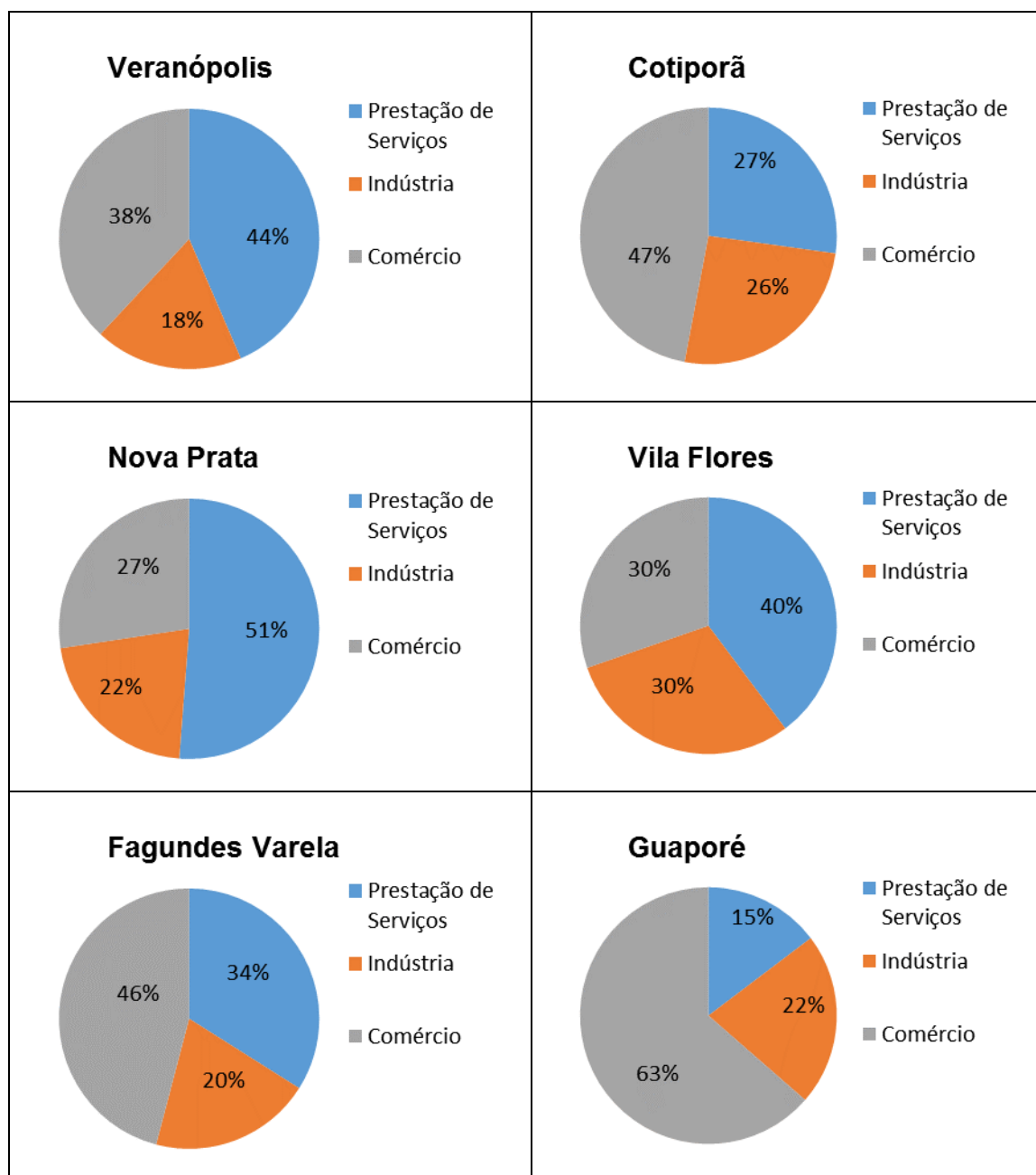


Figura 7: Percentuais de segmentos econômicos por município pesquisado.

Fonte: Secretaria da Fazenda do município (2016).

A tabela 2 demonstra os números individuais de cada um dos segmentos nos principais municípios da microrregião e dos limítrofes do município de instalação do Campus Avançado que é Veranópolis.

Tabela 2: Números por segmento dos municípios levantados.

MUNICÍPIO	INDÚSTRIA	COMÉRCIO	SERVIÇOS
Veranópolis	776	376	887
Nova Prata	498	389	931
Cotiporã	102	56	59
Vila Flores	77	76	101
Fagundes Varela	73	32	54
Guaporé	586	1706	394
TOTAL	2112	2635	2426

Fonte: Secretaria da Fazenda do município.

Os números demonstram um grande potencial industrial na microrregião de atuação direta do Campus. Dentro do segmento industrial, pode-se destacar a indústria de manufatura e transformação nas áreas de metal mecânica, mecânica, polímeros, basalto, joias, semijoias, lingerie além do grande centro de produção de biodiesel.

As tabelas 3 a 8 apresentam os principais segmentos dos principais municípios da microrregião do Campus.

Tabela 3: Principais segmentos do município de Veranópolis.

MUNICÍPIO DE VERANÓPOLIS
Indústria de transformação
Comércio varejista
Produção e extração animal e vegetal
Comércio atacadista
Serviços e outros sujeitos à incidência do ICMS

Fonte: Secretaria da Fazenda do município.

Tabela 4: Principais segmentos do município de Nova Prata.

MUNICÍPIO DE NOVA PRATA
Indústria de manufatura e transformação com ênfase em polímeros
Comercio varejista
Comércio atacadista

Fonte: Secretaria da Fazenda do município.

Tabela 5: Principais segmentos do município de Guaporé.

MUNICÍPIO DE GUAPORÉ
Indústria metal mecânica
Fabricação de lingerie, joias e semijoias
Comércio atacadista e varejista de lingerie, joias e semijoias

Fonte: Secretaria da Fazenda do município.

Tabela 6: Principais segmentos do município de Cotiporã.

MUNICÍPIO DE COTIPORÃ
Produção primária (viticultura, gado leiteiro)
Produção industrial: esquadrias de madeira, joias, frigoríficos (embutidos)
Prestação de serviços: geração de energia elétrica em PCH

Fonte: Secretaria da Fazenda do município.

Tabela 7: Principais segmentos do município de Fagundes Varela.

MUNICÍPIO DE FAGUNDES VARELA
Indústria de beneficiamento (polimento de metais, com as maiores empresas do setor)
Agricultura, compreendendo a principal fonte de retorno do município

Fonte: Secretaria da Fazenda do município.

Tabela 8: Principais segmentos do município de Vila Flores.

MUNICÍPIO DE VILA FLORES
Indústria metalúrgica
Agricultura

Fonte: Secretaria da Fazenda do município.

Dentre os principais segmentos econômicos dos municípios elencados, a indústria representa fonte de grande parte da renda de cada município, mesmo em municípios de pequeno porte, como é o caso de Fagundes Varela, com população de 2.579 habitantes, Vila Flores, com população de 3.207 habitantes e Cotiporã, com população de 3.917. Os dados de habitantes têm como fonte o Instituto Brasileiro de Geografia e Estatística – IBGE 2016.

Portanto os indicadores regionais para fins de justificativa da oferta do Curso Superior de Tecnologia em Processos Regionais demonstram-se favoráveis perante uma leitura de indicadores de desenvolvimento regional destacado em nível regional, estadual e nacional dos municípios da microrregião de atuação direta do Campus Avançado Veranópolis.

Notoriamente, a microrregião tem uma característica empreendedora diagnosticada pelo grande número de estabelecimentos de comércio, prestação de serviços e instalações industriais. Além de o curso contribuir para qualificar o processo administrativo das indústrias que se apresentam em grande número, também servirá para estimular o espírito empreendedor como alternativa àqueles profissionais que desejam gerir o próprio negócio.

1.4. Benefício social e contribuição para o desenvolvimento regional

O Curso Superior de Tecnologia em Processos Gerenciais a ser oferecido pelo IFRS Campus Avançado Veranópolis busca alcançar os benefícios sociais e a contribuição para o desenvolvimento da região através da inserção no mercado de trabalho de profissionais capazes de atuar na gestão de organizações, articulando teoria e prática profissional, a partir da análise e criação de processos gerenciais, que conjuguem habilidades e conhecimentos para a tomada de decisão nas áreas de produção, serviços, pessoal, finanças, estratégia e mercado e áreas afins, sempre visando impulsionar o desenvolvimento regional e sustentável.

Em face às contribuições relatadas e diante da necessidade de fortalecer o papel dos Institutos Federais na formação profissional dos estudantes, seja em nível nacional ou regional, e levando-se em consideração as demandas do contexto atual, o Curso Superior de Tecnologia em Processos Gerenciais visa proporcionar à comunidade ensino gratuito e de qualidade, formação integral do ser humano, abordando a complexidade da realidade econômica, política e social nacional e internacional, tendo em vista as atuais necessidades do mundo do trabalho e da vida em sociedade.

O curso também visa promover o crescimento equânime do sistema produtivo, com o propósito de atender, com qualidade, às diversas demandas da sociedade, visando ao desenvolvimento científico, tecnológico, econômico e social do país. Ainda tem como

premissa de benefício o atendimento de objetivo macro, que é subsidiar a formulação e a criação de políticas públicas voltadas para as áreas de educação, ciência e tecnologia dentro de suas economias de aglomeração, associados à proximidade física das empresas fortemente ligadas entre si por fluxos de bens e serviços e capital humano.

1.5. Possibilidade de verticalização da formação

O aluno egresso do Curso Técnico em Administração do IFRS Campus Avançado Veranópolis, ofertado desde 2016/01, terá oportunidade de continuar seu estudo na área de gestão e negócios de forma verticalizada com a oferta do Curso Superior de Tecnologia em Processos Gerenciais na própria instituição. Além do mais, a verticalização possibilita um melhor aproveitamento do corpo de servidores do Campus, da estrutura física e recursos didáticos e de laboratórios. A verticalização do ensino faz parte do PDI – Planejamento de Desenvolvimento Institucional do Campus.

1.6. Ofertas similares no IFRS

O Curso Superior de Tecnologia em Processos Gerenciais também é ofertado no IFRS nos Campi de Farroupilha, Caxias do Sul, Viamão, Osório e Feliz. O Campus mais próximo de Veranópolis é Bento Gonçalves, e não possui oferta do curso em questão. Assim sendo, o Campus Avançado Veranópolis passa a ser uma referência regional em se tratando de ensino público e gratuito para interessados em cursar o Tecnólogo em Processos Gerenciais.

1.7. Ofertas similares na região

O Curso Superior de Tecnologia em Processos Gerenciais também é ofertado em Bento Gonçalves pelas instituições FTEC Faculdades e Faculdade Cenecista, sendo a oferta nas modalidades presencial e a distância. A oferta do curso por estas instituições não inviabiliza a oferta pelo Campus Avançado Veranópolis, pois tanto a FTEC como a Faculdade Cenecista são instituições de cunho particular que ofertam o curso mediante pagamento de mensalidades. Já o IFRS Campus Veranópolis tem o diferencial de ser uma instituição de ensino público e gratuito. Além do mais, as instituições antes citadas possuem pouca visibilidade na microrregião de atuação do Campus e a serra que separa

fisicamente os municípios de Veranópolis e Bento Gonçalves representa uma “barreira” que dificulta muito o deslocamento para cidades daquele lado. Isso significa que, em havendo oferta do curso na microrregião do Campus, esta será uma alternativa facilitadora de acesso, tanto no sentido financeiro como em relação ao deslocamento físico para instituições de outra região.

1.8. Quadro de indicadores de metas do Campus atualizado

O Campus Avançado Veranópolis, por sua característica recente de Campus em implantação, apresenta-se inserido no Plano de Desenvolvimento Institucional 2014/2018 como tal. No PDI, há uma previsão de oferta de 90 vagas para o de 2016 sendo elas distribuídas de forma igual entre os Eixos Informação e Comunicação e Gestão e Negócios e, para o ano de 2017, o PDI prevê um total de 135 vagas distribuídas entre os dois eixos acima citados.

A tabela 9 demonstra as ofertas para os anos 2016 e 2017 no campus, que seguem os eixos adotados pelo PDI 2014-2019 com alterações nos quantitativos previstos em função do maior número de nomeações e as reformas estruturais ocorrerem apenas no segundo semestre do ano de 2016.

Tabela 9: Oferta de cursos nos eixos previstos no PDI 2014-2018.

CURSO	VAGAS 2016/1	VAGAS 2017/1	VAGAS 2017/2	VAGAS 2018/1	VAGAS 2018/2
Curso Técnico Subsequente de Informática	20	30	-	30	-
Curso Técnico Subsequente de Administração	30	30	-	30	-
Curso Superior de Tecnologia em Processos Gerenciais	-	-	30	-	30

Conforme a tabela 9, está prevista a oferta de 90 novas vagas para os Eixos Informação e Comunicação e Gestão e Negócios no ano de 2017 e 90 novas vagas para os mesmos eixos em 2018. Esses quantitativos somados às 50 vagas já ofertadas em 2016 de cursos regulares de longa duração, totalizam 260 vagas até o ano de 2018 além dos cursos de curta duração já ofertados e a ofertar.

A organização curricular do Curso de Tecnologia em Processos Gerenciais observa as determinações legais presentes no Decreto 5.154/2004 e no Decreto 8.268/2014, que determinam que a educação profissional observe as seguintes premissas: organização, por áreas profissionais, em função das estruturas sócio ocupacional e tecnológica; articulação de esforços das áreas da educação, do trabalho e emprego e da ciência e tecnologia; a centralidade do trabalho como princípio educativo; e a indissociabilidade entre teoria e prática. Para a elaboração deste Projeto Pedagógico de Curso, considerou-se o disposto na Lei 9294/1996 e na Organização Didática (OD) do IFRS.

A normatização do curso, de acordo com a forma de oferta, segue a RESOLUÇÃO CNE/CP 3, DE 18 DE DEZEMBRO DE 2002, e o CNCST – Catálogo Nacional de Cursos Superiores de Tecnologia (2016), no que se refere à denominação, à carga horária mínima

do curso e à construção da Matriz Curricular e ementas. Os cursos do eixo-tecnológico *Gestão e Negócios* compreendem tecnologias associadas aos instrumentos, técnicas e estratégias utilizadas na busca da qualidade, produtividade e competitividade das organizações. Abrangem ações de planejamento, avaliação e gerenciamento de pessoas e processos referentes a negócios e serviços presentes em organizações públicas ou privadas de todos os portes e ramos de atuação. Destacam-se, na organização curricular dos cursos desse eixo, estudos sobre ética, empreendedorismo, normas técnicas e de segurança, redação de documentos técnicos, educação ambiental, além da capacidade de trabalhar em equipes com iniciativa, criatividade e sociabilidade.

O Curso Superior de Tecnologia em Processos Gerenciais é semestral, constituído por componentes curriculares e estruturado em núcleos (básico e tecnológico) considerando a OD do IFRS e a legislação em vigor. Ainda, considerando a OD, os cursos de tecnologias, são planejados com o objetivo de oferecer ao estudante uma formação profissional com uma base de conhecimentos científicos e tecnológicos, bem como a aplicação de saberes teórico-práticos específicos da área profissional que contribua com uma qualificada formação técnico-científica e cidadã.

1.9. Quadros de indicadores de metas do Campus projetado para quando o curso estiver em regime permanente

O Curso Superior de Tecnologia em Processos Gerenciais terá uma carga horária total de 1683 horas aula e oferecerá 30 (trinta) vagas no primeiro ingresso com as seguintes distribuições:

- 50% das vagas serão preenchidas por meio do SiSU (Sistema de Seleção Unificada);
- 50% das vagas preenchidas pelo processo seletivo unificado do IFRS, regulamentado por edital público específico.

As vagas para cotistas serão consideradas conforme disposto na Lei nº 12.711/2012, sancionada em agosto de 2012.

A Tabela 10 está estruturada de forma a possibilitar a leitura do número de vagas, de ingresso e de matrículas totais para os cursos ofertados pelo campus em um período que compreende cinco anos.

Tabela 10: Quadro de vagas e matrículas previstas para o período de cinco anos.

TÉCNICO EM INFORMÁTICA SUBSEQUENTE		PERÍODO											
		2016/01	2016/02	2017/01	2017/02	2018/01	2018/02	2019/01	2019/02	2020/01	2020/02	2021/01	2021/02
SEMESTRE	I	20		30		30		30		30		30	
	II		20		30		30		30		30		30
	III			20		30		30		30		30	
	IV				20		30		30		30		30
TOTAL		20	20	50	50	60	60	60	60	60	60	60	60
TÉCNICO EM ADMINISTRAÇÃO SUBSEQUENTE		PERÍODO											
		2016/01	2016/02	2017/01	2017/02	2018/01	2018/02	2019/01	2019/02	2020/01	2020/02	2021/01	2021/02
SEMESTRE	I	30		30		30		30		30		30	
	II		30		30		30		30		30		30
	III			30		30		30		30		30	
TOTAL		30	30	60	30	60	30	60	30	60	30	60	30
TECNÓLOGO EM PROCESSOS GERENCIAIS		PERÍODO											
		2016/01	2016/02	2017/01	2017/02	2018/01	2018/02	2019/01	2019/02	2020/01	2020/02	2021/01	2021/02
SEMESTRE	I					30		30		30		30	
	II						30		30		30		30
	III							30		30		30	
	IV								30		30		30
	V									30		30	
	VI										30		30
TOTAL		0	0	0	0	30	30	60	60	90	90	90	90

Com base na Tabela 10, o Curso Superior de Tecnologia em Processos Gerenciais representará para o Campus um quantitativo de 120 (cento e vinte) alunos matriculados num período de cinco anos, a partir da oferta do curso na forma de ingresso anual com início em 2018/1. Levando-se em consideração os cursos que já estão em andamento – Técnicos Subsequentes de Informática e Administração, com 30 vagas ofertadas – e fazendo-se uma projeção até o ano de 2021, tem-se um total de 350 (trezentos e cinquenta matrículas), que somadas ao Curso Superior de Tecnologia em Processos Gerenciais, totalizam uma projeção de 470 (quatrocentas e setenta) matrículas.

Inicialmente, o ingresso do curso será anual com a oferta de trinta vagas justificado na limitação de estrutura física, nos recursos para aquisição de materiais, equipamentos e ainda no reduzido número de recursos humanos. Para o ano de 2017 o orçamento total do campus perfaz um valor de R\$ 510.898,00 que, segundo o Plano de

Ação 2017, foi distribuído entre custeio e uma pequena parcela de investimento. Além do mais a condição de Campus Avançado limita os recursos humanos em número de 13 (treze) Técnicos Administrativos e 20 (vinte) Docentes segundo portaria N° 245, de abril de 2016, emitida pelo Ministério da Educação. Mesmo com a limitação aqui apontada, o curso apresenta viabilidade, porém, com o reingresso anual de turmas.

2. INFRAESTRUTURA NECESSÁRIA

2.1. Quadro de indicadores de infraestrutura do Campus atualizado

O IFRS Campus Avançado Veranópolis conta atualmente com uma estrutura física de cinco salas de aula, dois laboratórios de informática (um em uso e um em construção), um laboratório de hardware (que depende da reforma) em fase de organização, biblioteca, duas salas administrativas, uma sala para registros escolares, uma sala para ensino, duas salas para professores, sala de TI – Tecnologia da Informação, sala de almoxarifado e banheiros de uso coletivo. Além da estrutura citada está em andamento o processo de reforma do Campus que possibilitará readequar diversos espaços, resultando em novas salas para ampliar e melhorar a demanda de ocupação do espaço disponível.

Dessa estrutura, o Curso Superior de Tecnologia em Processos Gerenciais terá à sua disposição, inicialmente, uma sala de aula equipada com cadeiras universitárias, armários com chave, um projetor e rede wireless. As figuras 8 e 9 ilustram o espaço padrão de sala de aula do Campus.

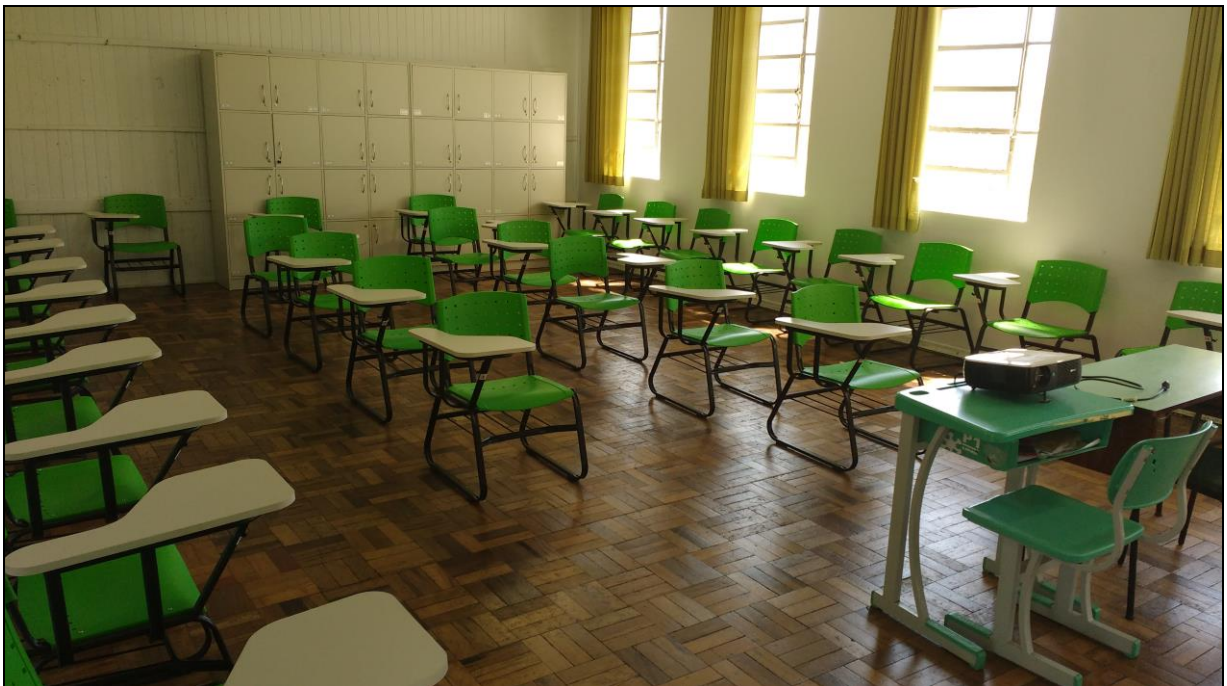


Figura 8: Modelo padrão de sala de aula do campus.



Figura 9: Modelo padrão de sala de aula do Campus vista de outro ângulo.

Atualmente, o Campus conta com um laboratório de informática em funcionamento e um segundo laboratório está em fase de organização e estará disponível para uso no período letivo 2017/1. O laboratório, que hoje atende aos cursos técnicos subsequentes de informática e administração, possui trinta lugares e equipamentos de boa qualidade. O Campus já possui a sua disposição todos os computadores que serão utilizados na montagem do segundo laboratório de informática dependendo apenas de monitores que estão em processo de aquisição. A estrutura ainda conta com a rede RNP (Rede Nacional de Pesquisa) de 20 *MBytes* dedicados de *link*, que satisfazem plenamente às demandas do campus, não só para laboratórios, como também para administração e ensino em geral. A figura 10 apresenta o laboratório de informática do campus o qual servirá de modelo para os demais laboratórios que serão disponibilizados para a comunidade acadêmica em 2017 e 2018.



Figura 10: Laboratório de informática do Campus.

O espaço da biblioteca se apresenta adequado para tal e conta com uma estrutura mobiliária de boa qualidade, além de o espaço ter uma área bastante satisfatória. Atualmente, a biblioteca está em funcionamento e conta com acervo bibliográfico bastante atual para o Curso Técnico Subsequente de Informática. O Campus está em processo de aquisição do acervo bibliográfico para os cursos do eixo de Gestão e Negócios para suprir a necessidade do Curso Técnico Subsequente de Administração e também para o Curso Superior de Tecnologia em Processos Gerenciais a ser ofertado em 2018/1.

Além da estrutura física adequada, a biblioteca possui o sistema PERGAMUN instalado e em funcionamento no campus. Isso possibilita facilidade na gestão e disponibilidade do acervo não só do campus, mas da instituição como um todo tanto do acervo físico como o virtual. O PERGAMUN oferece praticidade à comunidade acadêmica pelas facilidades oferecidas pelos serviços online disponibilizados a cada usuário previamente cadastrado no sistema. A facilidade se dá principalmente nas opções de reservas e renovações *online* sem a necessidade de deslocamento até o espaço físico da biblioteca.

Para o ano de 2017, estão previstos no Plano de Ação um quantitativo de R\$ 50.000,00 para aquisição de acervo bibliográfico para os cursos ofertados no Campus

e para os previstos no caso do Curso Superior de Tecnologia em Processos Gerenciais. A Figura 11 apresenta parte do espaço da biblioteca do Campus Avançado Veranópolis e sua estrutura mobiliária.



Figura 11: Biblioteca do Campus.

Os espaços destinados para salas de professores contam com mobiliários adquiridos nos exercícios de 2015 e 2016. O mobiliário adquirido compreende em ilhas de trabalho e cadeiras com base giratória. As duas salas de professores contam com acesso wireless e acesso a impressoras monocromática e colorida. A Figura 12 apresenta o espaço de uma das salas de professores.



Figura 12: Sala de professores.

O setor de ensino também possui o espaço de registros acadêmicos o qual atua diretamente no atendimento à comunidade acadêmica e conta atualmente com um servidor Técnico em Assuntos Educacionais, uma Pedagoga e uma servidora Técnica em Administração. Além dos servidores já elencados, há previsão de nomeação de mais servidores Técnicos Administrativos para o setor. O espaço do setor de registros acadêmicos está em boas condições de trabalho, porém necessita ser ampliado o que será contemplado nas reformas gerais que estão em andamento no Campus.

Além do espaço e dos recursos humanos, o setor conta com estrutura de tecnologia de informação incluindo internet e impressoras monocromática e colorida. A Figura 13 apresenta o espaço do setor de ensino do Campus.



Figura 13: Setor de ensino do campus.

2.2. Quadro de indicadores de infraestrutura a ser complementada para a oferta do curso

O Campus Avançado Veranópolis possui uma área construída que totaliza 2.345,76 m². A construção tem aproximadamente 5 (cinco) décadas de uso e demanda reformas para um melhor aproveitamento dos espaços para fins educacionais.

Atualmente, as reformas estão encaminhadas por meio dos processos Pregão RDC 01/2016 para o Bloco A e Pregão RDC 06/2016 para o Bloco B, sendo o Campus constituído por esses dois blocos além de uma quadra coberta e uma agroindústria que não é utilizada ainda pelo Campus.

A reforma do Bloco A do Campus já se iniciou, tendo previsão para o término ainda em 2016. O orçamento da reforma é proveniente de recurso extra-orçamentário, descentralizado pela Reitoria. Essa reforma permitirá a ocupação do espaço até então não é utilizado por conta das más condições do piso, forro e instalação elétrica. A partir da conclusão da reforma, o espaço será ocupado pelo setor administrativo do Campus possibilitando assim o uso de três novos espaços já para o período 2017/1.

A reforma do Bloco B, por sua vez, compreende a substituição do telhado, forro, parte elétrica, lógica, acessibilidade e readequação de alguns espaços, abrangendo toda a

área das salas de aula, salas de professores, ensino, registros escolares, biblioteca, laboratórios e almoxarifado. O valor da obra será subsidiado por recurso extra-orçamentário proveniente de um Termo de Execução Descentralizado (TED). O recurso já está disponível na instituição para ser executado conforme cronograma da reforma.

A realização das reformas dará condições adequadas para que os espaços sejam utilizados integralmente, facilitando a oferta do Curso Superior de Tecnologia em Processos Gerenciais.

Vale ressaltar que, apesar das reformas serem imprescindíveis para o funcionamento do Campus e do curso, a oferta do Curso Superior de Tecnologia em Processos Gerenciais não depende exclusivamente das reformas e poderá ocorrer mesmo sem a conclusão destas até o início do curso, previsto para 2018/1. Atualmente as reformas buscam corrigir problemas como infiltrações no telhado, estrutura elétrica e lógica, acessibilidade e readequações pontuais de *layout*. Portanto, as reformas darão condições plenas na utilização das estruturas, portanto sem aumento de área construída.

Para que os cursos que atualmente são ofertados, juntamente com o Curso Superior de Tecnologia em Processos Gerenciais sejam atendidos quando estiverem a pleno no turno da noite, serão necessárias no mínimo seis salas de aula e dois laboratórios de informática. A tabela 11 apresenta um cronograma que demonstra que a estrutura física do Campus, após as reformas já iniciadas, terá plenas condições de atender a todos os cursos ofertados.

Tabela 11: Cronograma de duração das reformas já iniciadas no Campus.

	Nov/16	Dez/16	Jan/17	Fev/17	Mar/17	Abr/17	Mai/17
REFORMA BLOCO A	X	X	X	X			
REFORMA BLOCO B	X	X	X	X	X	X	X

A reforma do Bloco A resultará em três novas salas que serão ocupadas pelos setores administrativos, coordenações de cursos e docentes do Campus. Atualmente o

bloco não é utilizado por conta da estrutura precária que impossibilita a utilização dos espaços.

A reforma do Bloco B possibilitará uma reorganização física possibilitando a criação de novos espaços que estarão à disposição do setor de ensino. A figura 14 apresenta a divisão após a reforma dos blocos, resultando em seis salas de aula e cinco laboratórios, que serão equipados de forma gradual, comportando todos os cursos ofertados.

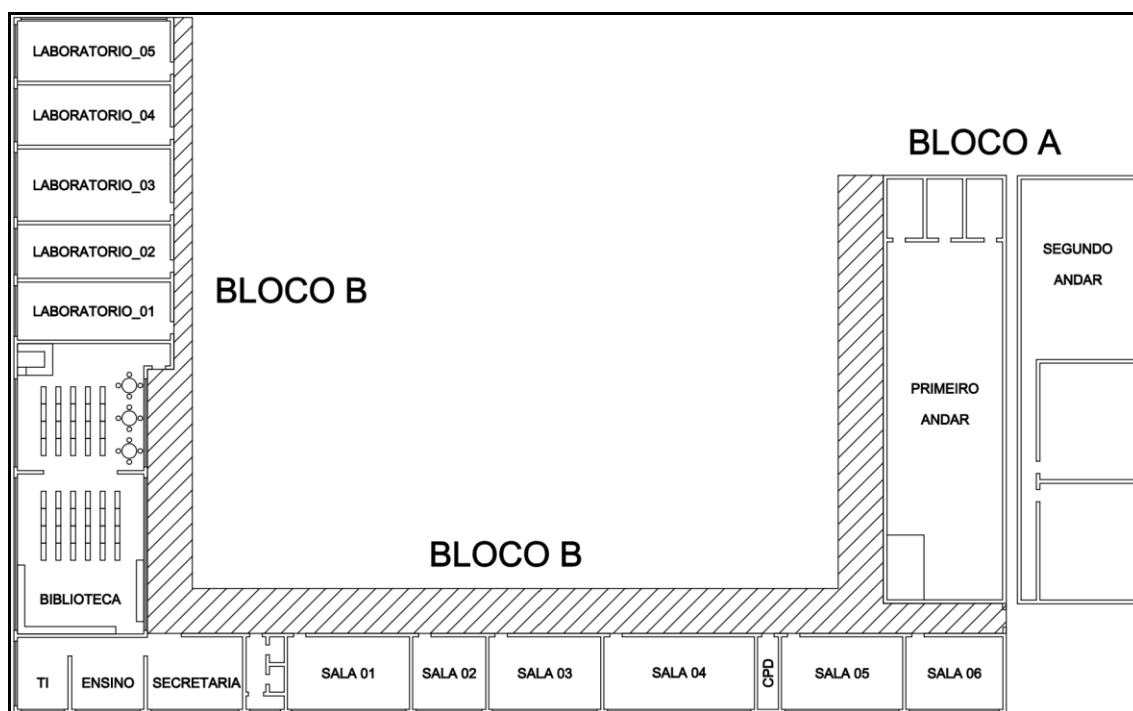


Figura 14: Layout do Campus readequado após reformas.

2.3. Quadro de indicadores de infraestrutura do Campus projetado para quando o curso estiver em regime permanente

O curso, com ingresso anual, estará integralizado após seis semestres e, no momento da integralização, ocupará, no turno da noite, um espaço de três salas de aula e mais o uso esporádico de um dos laboratórios de informática que é de uso comum com outros cursos ofertados pelo Campus. A integralização do curso está prevista para ocorrer no ano de 2020 e a previsão de infraestrutura para este ano é de o Campus ter seis salas de aula e cinco laboratórios de informática em condições plenas de uso. Essa condição comporta a oferta dos cursos Técnicos Subsequentes de Administração e Informática que

atualmente são ofertados, o Superior de Tecnologia em Processos Gerenciais e pelo menos mais um curso, possivelmente na modalidade concomitante. Os espaços para biblioteca, salas de professores, atendimento a alunos e administrativo serão reformulados no decorrer das reformas e apresentarão condições plenas de atendimento aos cursos no turno com maior demanda que será o noturno.

A tabela 12 apresenta de forma cronológica a demanda por espaços físicos – salas de aula e laboratórios – para um período de cinco anos nos cursos previstos no campus.

Tabela 12: Salas/laboratórios utilizados no curso Técnico em Informática a pleno.

TÉCNICO EM INFORMÁTICA SUBSEQUENTE		PERÍODO											
		2016/01	2016/02	2017/01	2017/02	2018/01	2018/02	2019/01	2019/02	2020/01	2020/02	2021/01	2021/02
SALAS POR SEMESTRE	I	1		1		1		1		1		1	
	II		1		1		1		1		1		1
	III			1		1		1		1		1	
	IV				1		1		1		1		1
TOTAL SALAS UTILIZADAS		1	1	2	2	2	2	2	2	2	2	2	2
TÉCNICO EM ADMINISTRAÇÃO SUBSEQUENTE		PERÍODO											
		2016/01	2016/02	2017/01	2017/02	2018/01	2018/02	2019/01	2019/02	2020/01	2020/02	2021/01	2021/02
SALAS POR SEMESTRE	I	1		1		1		1		1		1	
	II		1		1		1		1		1		1
	III			1		1		1		1		1	
TOTAL SALAS UTILIZADAS		1	1	2	1	2	1	2	1	2	1	2	1
TECNÓLOGO EM PROCESSOS GERENCIAIS		PERÍODO											
		2016/01	2016/02	2017/01	2017/02	2018/01	2018/02	2019/01	2019/02	2020/01	2020/02	2021/01	2021/02
SALAS POR SEMESTRE	I					1		1		1		1	
	II						1		1		1		1
	III							1		1		1	
	IV								1		1		1
	V									1		1	
	VI										1		1
TOTAL SALAS UTILIZADAS						1	1	2	2	3	3	3	3
TOTAL GERAL SALAS UTILIZADAS		2	2	4	3	5	4	6	5	7	6	7	6

Com base na Tabela 12 e na Figura 14, é possível afirmar que as estruturas são

mais do que suficientes para atender aos cursos, mesmo na condição plena de funcionamento no turno da noite.

Com dois laboratórios de informática disponíveis para o período de 2017/1 e mais um para o período 2018/1, além de um laboratório de hardware para 2018/1, o planejamento para que não haja conflitos no uso dos laboratórios e de salas de aula é totalmente exequível no momento em que os cursos estiverem a pleno, sendo que serão exigidas sete salas das onze existentes no campus.

3. RECURSOS HUMANOS NECESSÁRIOS

3.1. Quadro de indicadores de pessoal do Campus atualizado

O quadro atual de servidores em educação do Campus Avançado Veranópolis é apresentado nas tabelas 13 e 14, divididas pelas categorias Docente de Técnico Administrativo.

Tabela 13: Quadro de pessoal docente do Campus.

Docente	Área
Alcione Moraes Jacques Maschio	Comunicação e Expressão
Ernâni Teixeira Liberali	Informática
Erik Schüler	Engenharia Elétrica
Franck Joy de Almeida	Informática
Geanderson de Souza Lenz	Administração
Larissa Brandelli Bucco	Administração
Humberto Jorge de Moura Costa	Informática
Paulo Ricardo Cechelero Villa	Informática
Marcos Juares Vissoto Corino	Informática
Patrícia Peter Dos Santos Zachia Alan	Letras

Tabela 14: Quadro de pessoal técnico administrativo do Campus.

Técnico Administrativo em Educação	Cargo
Ademilson Marcos Tonin	Técnico em Assuntos Educacionais
Andréia Regina Malmman Carneiro	Assistente em Administração

Aline Valquiria Prestes	Assistente em Administração
Daniel de Carli	Analista de Tecnologia da Informação
Diana Lusa	Pedagoga
Ecléia Zemper Pulus	Assistente em Administração
Francieli Fuchina	Auxiliar de Biblioteca
Renata Romanzini Cielo	Assistente em Administração
Sandra Beatriz Rathke	Bibliotecária

3.2. Quadro de indicadores de pessoal do Campus projetado para quando os cursos estiverem em regime pleno

As tabelas 15 e 16 a seguir apresentam a projeção de pessoal que deverá suprir a demanda dos cursos atualmente ofertados assim como o Curso Superior de Tecnologia em Processos Gerenciais em regime pleno. O total de servidores já efetivados, somados aos que estão em concurso para aprovação e posterior nomeação perfaz um total de 26 servidores que farão parte do quadro permanente de pessoal do Campus.

Tabela 15: Áreas docentes que preencherão quantitativo de servidores já aprovado para o período letivo 2017/01.

Docente – Área	Quantidade
Administração – Geral	04
Administração – Finanças	01
Informática	05
Letras – Português / Inglês	01
Comunicação e Expressão – Português / Espanhol	01
Engenharia Elétrica – Eletrônica	01

Tabela 16: Cargos técnicos administrativos que preencherão quantitativo de servidores já aprovado para o período letivo 2017/01.

Técnico Administrativo em Educação	Quantidade
Auxiliar de Biblioteca	01
Assistente em Administração	04
Técnico de TI	01
Assistente Social	01
Técnico em Assuntos Educacionais	03
Bibliotecária / Documentalista	01
Analista de TI	01
Pedagogo	01

O planejamento da demanda de pessoal foi realizado levando em consideração a continuidade dos cursos que atualmente são ofertados pelo Campus (Técnico Subsequente em Informática e Técnico Subsequente em Administração) mais o Superior de Tecnologia em Processos Gerenciais, associados à estrutura física do Campus.

A Tabela 17 apresenta o resultado da simulação de carga horária semanal dos docentes já lotados no campus, assim como os que estão em fase de nomeação. Na primeira parte da tabela é apresentada a carga horária semanal docente com os cursos a plena. A tabela apresenta também carga horária total de cada disciplina e o docente vinculado.

Tabela 17: Docentes e carga horária semanal com cursos integralizados.

Código Docente	Nome Docente	Carga Horária Semanal	
		Semestre Ímpar	Semestre Par
ADM_01	Larissa Brandelli Bucco	23	17
ADM_02	Geanderson de Souza Lenz	21	17
ADM_03	Concurso_Adm_01	02	05
ADM_04	Concurso_Adm_02	05	08
ADM_05	Concurso_Adm_Fin	07	07
INF_01	Ernâni Teixeira Liberali	05	08
INF_02	Humberto Jorge de Moura Costa	10	10
INF_03	Paulo Ricardo Cechelero Villa	12	03
INF_04	Marcos Juarez Vissoto Corino	00	03
INF_05	Concurso_Inf_01	03	00
LET_01	Alcione Moraes Jacques Maschio	07	00
COM_01	Patrícia Peter dos Santos Zachia Alan	08	03

TÉCNICO EM INFORMÁTICA SUBSEQUENTE

Semestre	Componente	CH Semanal	Docente
Primeiro	Hardware I	66	INF_01
	Inglês Instrumental I	33	COM_01
	Introdução à Informática	33	INF_01
	Lógica e Algoritmos	66	INF_02
	Noções de Contabilidade Geral	33	ADM_02
	Sistemas Operacionais	66	INF_03
Segundo	Análise e Projeto de Sistemas	66	INF_01
	Banco de Dados I	66	INF_02
	Hardware II	66	INF_01
	Inglês Instrumental II	33	COM_01
	Linguagem de Programação I	66	INF_02
Terceiro	Banco de Dados II	66	INF_02
	Comunicação e Expressão	33	LET_01
	Gestão da Segurança da Informação	66	INF_03
	Linguagem de Programação II	66	INF_02
	Redes I	66	INF_03
Quarto	Gestão e Empreendedorismo	66	AMD_01
	Interface Humano Computador	33	INF_01
	Linguagem de Programação Web	66	INF_02
	Redes II	66	INF_03

	Responsabilidade Social e Educação Ambiental	33	ADM_02
	Tópicos Especiais em Informática	66	INF_04
TOTAL		1221	
TÉCNICO EM ADMINISTRAÇÃO SUBSEQUENTE			
Semestre	Componente	CH	DOC
Primeiro	Teorias Organizacionais	66	AMD_01
	Empreendedorismo e Inovação	66	ADM_01
	Noções de Contabilidade Geral	33	ADM_02
	Noções de Direito Empresarial	33	ADM_02
	Estratégia Empresarial	33	ADM_02
	Comunicação e Expressão	33	COM_01
	Língua Inglesa I	33	COM_01
	Informática Aplicada à Administração	33	INF_03
Segundo	Gestão de Pessoas	66	ADM_01
	Matemática Financeira e Gestão de Custos	66	ADM_02
	Comportamento Organizacional	33	ADM_01
	Noções de Direito Trabalhista	33	ADM_01
	Plano de Negócios	33	ADM_01
	Administração da Produção e Operações I	33	ADM_02
	Língua Inglesa II	33	COM_01
	Responsabilidade Social e Educação Ambiental	33	ADM_01
Terceiro	Trabalho de Conclusão de Curso	100	ADM_01
	Administração da Produção e Operações II	33	ADM_02
	Marketing e Vendas	66	ADM_02
	Administração Financeira	66	ADM_02
	Ética e sociedade	33	ADM_01
	Economia de Negócios	66	ADM_01
TOTAL		1024	
TECNÓLOGO EM PROCESSOS GERENCIAIS			
Semestre	Componente	CH	DOC
Primeiro	Teoria Geral da Administração	66	ADM_01
	Fundamentos da Matemática	66	ADM_05

	Relações Humanas nas Organizações	66	ADM_02
	Leitura e Escrita Aplicada à Administração	66	LET_01
	Informática Aplicada	66	INF_05
Segundo	Administração Mercadológica	66	ADM_01
	Gestão de Pessoas	66	ADM_02
	Sistemas de Informações Gerenciais	66	ADM_03
	Aspectos Econômicos da Gestão	66	ADM_04
	Matemática Financeira	66	ADM_05
Terceiro	Contabilidade	66	ADM_05
	Gestão de Processos	66	ADM_01
	Estratégias de Leitura e Redação em Língua Inglesa I	66	COM_01
	Métodos Quantitativos em Administração	33	ADM_02
	Empreendedorismo e Plano de Negócio	33	ADM_03
Quarto	Gestão Financeira	66	ADM_05
	Elaboração e Gestão de Projetos	66	ADM_01
	Aspectos Cíveis e Empresariais	66	ADM_02
	Estratégias de Leitura e Redação em Língua Inglesa II	66	LET_02
Quinto	Administração da Produção e Serviços	66	ADM_01
	Estudos Dirigidos em Gestão	33	ADM_02
	Ética e Sociedade	33	ADM_04
	Metodologia de Pesquisa e Elaboração de Proposta de TCC	66	ADM_04
	Disciplina Optativa	33	LET_01
Sexto	Administração Estratégica	66	ADM_02
	Gestão da Cadeia de Suprimentos	66	ADM_04
	Gestão e Inovação	33	ADM_03
	Gestão Ambiental e Responsabilidade Social	33	ADM_04
TOTAL		1617	

Para os cursos que já estão sendo ofertados no campus, apenas um destes possui coordenador legalmente instituído – Técnico Subsequente de Informática – possuindo o coordenador uma Função de Coordenação de Curso (FCC). Já para o curso Técnico de Administração, não há no campus funções disponíveis. A tabela 18 apresenta a

disponibilidade de coordenações assim como as demandas por novas funções.

Tabela 18: Quadro de coordenações do campus Veranópolis por curso.

Curso	Coordenação	Função atual	Demanda de função para o campus
Técnico Subsequente de Administração	Não há	X	SIM
Técnico Subsequente de Informática	Ernâni Teixeira Liberali	FCC	NÃO
Curso Superior de Tecnologia em Processos Gerenciais	A ser indicado	X	SIM

4. RELAÇÃO COM O MUNDO DO TRABALHO

4.1. Garantia de registro profissional

Os alunos que cursarem, com aproveitamento e assiduidade mínimos, conforme lei 9.394 de 20/12/96, todos os componentes curriculares terão direito ao diploma de TECNOLÓGO EM PROCESSOS GERENCIAIS. De posse do diploma o egresso poderá encaminhar o pedido de registro tendo como base o documento Resolução Normativa CFA nº 374 de 12/11/2009 que cria nos Conselhos Regionais de Administração o registro profissional para os diplomados nos cursos de Tecnologia em determinada área da Administração que são reconhecidos pelo Ministério da Educação.

O PPC do Curso Superior de Tecnologia em Processos Gerenciais foi elaborado de acordo com o Catálogo Nacional de Cursos e está de acordo com as normas do MEC objetivando o reconhecimento do curso pelo ministério.

4.2. Possibilidades de atuação profissional

O Projeto Pedagógico do Curso vai ao encontro da RESOLUÇÃO CNE/CP 3, DE 18 DE DEZEMBRO DE 2002, e o CNCST – Catálogo Nacional de Cursos Superiores de Tecnologia (2016), no que se refere à denominação, à carga horária mínima do curso e à construção da Matriz Curricular e ementas. Os cursos do eixo-tecnológico *Gestão e Negócios* compreendem tecnologias associadas aos instrumentos, técnicas e estratégias utilizadas na busca da qualidade, produtividade e competitividade das organizações.

Abrangem ações de planejamento, avaliação e gerenciamento de pessoas e processos referentes a negócios e serviços presentes em organizações públicas ou privadas de todos os portes e ramos de atuação. Dessa forma, destacam-se, na organização curricular dos cursos desse eixo, estudos sobre ética, empreendedorismo, normas técnicas e de segurança, redação de documentos técnicos, educação ambiental, além da capacidade de trabalhar em equipes com iniciativa, criatividade e sociabilidade.

Os egressos do Curso Superior de Tecnologia em Processos Gerenciais deverá ser capaz de planejar, organizar, dirigir, executar e controlar os processos inerentes à gestão das organizações, reunindo competências que o tornem capaz de:

- Atuar na gestão de processos de marketing, produção e operações, gestão de pessoas, finanças e estratégia nas organizações;
- Pensar e planejar estrategicamente projetos, intervenções e ações através da gestão e da governança por processos, levando ao o desenvolvimento de sistemas, a gestão do conhecimento, o redesenho e o desenvolvimento organizacional;
- Pesquisar, estudar, analisar, interpretar, implementar, controlar e gerenciar trabalhos técnicos na sua área de formação;
- Tomar decisões e estabelecer prioridades na gestão de empresas, otimizando os recursos da organização, por meio de melhorias nos processos;
- Detectar oportunidades de negócio, avaliar e decidir sobre novos projetos, promovendo a mudança organizacional planejada;
- Elaborar planos de negócios e privilegiando ações de inovação;
- Mediar conflitos, valorizando as habilidades de interação, de expressão e de comunicação;
- Liderar pessoas e trabalhar em equipe;
- Desenvolver processos e todas as suas interfaces;
- Gerenciar métodos produtivos para fabricação de produtos e serviços;
- Vistoriar, realizar perícia, e emitir laudo e parecer técnico em sua área de atuação;
- Interagir com a sociedade, por meio da oferta de produtos e serviços que atendam às suas necessidades, desejos e demandas;
- Comunicar à sociedade e ao mercado informações sobre seu negócio e setor de atuação;
- Constituir uma trajetória como estudante e como profissional comprometida com a ética, que respeite a diversidade cultural, étnico-racial e busque um desenvolvimento social e ambiental sustentável.

5. REFERÊNCIAS

1. BRASIL. Lei nº 9.394, de 20 de dezembro de 1996. Estabelece as diretrizes e bases da educação nacional. Disponível em:
<<http://portal.mec.gov.br/seed/arquivos/pdf/tvescola/leis/lein9394.pdf>>. Acesso: 08 set. 2016.
2. COREDES. Fórum dos Conselhos Regionais de Desenvolvimento do Estado do Rio Grande do Sul (5.: 2014 : Lajeado, RS) Pró-RS V : *Propostas estratégicas para o desenvolvimento regional do Estado do Rio Grande do Sul (2015-2018)* / Conselhos Regionais de Desenvolvimento (Coredes) - Lajeado : Editora da Univates, 2014.
3. IFRS-PRODI. Pró Reitoria de Desenvolvimento Institucional do Instituto Federal do Rio Grande do Sul. Bento Gonçalves, RS. Plano de Desenvolvimento Institucional 2014-2018. Disponível em:
<<http://pdi.ifrs.edu.br/site/index/index/>>. Acesso 23 set. 2016.
4. PORTAL FEE – Fundação de Economia e Estatística. Porto Alegre, RS. Índice de Desenvolvimento Institucional. Disponível em:
<<http://revistas.fee.tche.br/index.php/indicadores/article/view/3844/3752>>. Acesso em 27 set. 2016.
5. IBGE – Instituto Brasileiro de Geografia e Estatística. Disponível em:
< <http://www.ibge.gov.br> >. Acesso em: 21 set. 2016.

Veranópolis 03 de Outubro de 2016.

Erik Schüler
Diretor Geral *Pro Tempore* – Campus Avançado de Veranópolis.

ANEXO I



Of. nº 026/2016-2018

Veranópolis, 01 de novembro de 2016.

Ilmo. Sr.
ERIK SCHÜLER
MD Diretor Geral Pro Tempore IFRS – Campus Avançado
VERANÓPOLIS-RS

Prezado Senhor:

Para seu conhecimento, a Associação Comercial, Cultural e Industrial de Veranópolis (ACIV), é uma Entidade de Classe, representativa dos setores Comercial, Industrial, de Prestadores de Serviços e Profissionais Liberais e Turísticos, tanto em âmbito Municipal, como de nossa Microrregião, abrangendo os Municípios de Vila Flores, Fagundes Varela e Cotiporã, totalizando 392 Empresas associadas.

Desde a sua fundação, em 21 de dezembro de 1916, a ACIV tem por objetivo a união da Classe Empresarial, congregando todos os segmentos numa Entidade que busca, acima de tudo, representar e prestar serviços sérios e responsáveis.

Durante alguns anos, a Diretoria Executiva esteve empenhada, juntamente com a Prefeitura Municipal, Sindicatos e Empresas da região, com a busca de parceiros para melhorar a qualidade da Mão-de-obra existente em nossas Empresas e beneficiar os jovens estudantes.

Para isso, solicitamos à direção do Instituto Federal de nossa cidade a abertura de cursos Superiores em nosso Campus, em função da demanda existente em nossa microrregião. Inicialmente solicitamos o **Curso Superior em Administração** e o **Curso Superior em Informática**.

Certos de podermos contar com sua colaboração, colocamo-nos à disposição para quaisquer esclarecimentos.

Atenciosamente,


NIROMAR FURTOR GABRIEL
Presidente



ANEXO II



ESTADO DO RIO GRANDE DO SUL
MUNICÍPIO DE FAGUNDES VARELA



Of. Nº 144/2016 Fagundes Varela, 1º de novembro de 2016.

Senhor Diretor:

Com nossos cordiais cumprimentos, solicitamos estudo da possibilidade de implementar cursos superiores nas áreas de informática e administração do campus do IFRS de Veranópolis.

Justificamos o pedido tendo em vista a reivindicação dos nossos jovens estudantes, que buscam formação superior em escola pública, gratuita e bem conceituada, como é o Instituto Federal.

Certamente, a medida fortalecerá o sistema educacional de nossa região e será uma opção formativa de qualidade para os nossos estudantes.

Atenciosamente,


Jean Fernando Sottili
Prefeito Municipal

Ilmo. Sr.
Diretor Geral **Erik Schüler**
Instituto Federal de Educação, Ciência e Tecnologia - IFRS
Veranópolis - RS

ANEXO III



MUNICÍPIO DE NOVA ARAÇÁ

OF.GAB. Nº 053
2016.

Nova Araçá, 31 de outubro de

Senhor Diretor

Cumprimentamos V. Ex^a. e na oportunidade aproveitamos para informar que temos uma grande demanda de alunos em nosso municípios que buscam o cursos superiores dentre os quais podemos citar os mais procurados: Contabilidade, Administração e Informática, sendo assim solicitamos a abertura principalmente dos Cursos Superiores em Administração e Informática no Campus Veranópolis do IFRS, o qual fica mais próximo de nosso município.

Sendo o que tínhamos para o momento, aproveitamos para desejar votos de estima e consideração.

Atenciosamente

Elda Menin Masetto
Secretária Municipal de Educação e Cultura

Aícaro Umberto Ferrari
Prefeito Municipal

Ao Sr.
Erik Schüller
Diretor Geral Pro Tempore
IFRS - Campus Avançado Veranópolis

ANEXO IV



VILA FLORES - RS

Of. GAB. nº 175/2016

Vila Flores, 01 de novembro de 2016.

ILMO SR.
ERIK SCHÜLER
DIRETOR DO INSTITUTO FEDERAL
VERANÓPOLIS - RS

Prezado Senhor,

Ao cumprimentá-lo cordialmente, vimos por meio deste, solicitar que sejam implantados cursos superiores na área de Administração e na área de Informática no Instituto Federal - Campus de Veranópolis, visando atender a demanda local.

Com a disponibilização destes cursos estaremos proporcionando à população uma oportunidade de formação qualificada, contribuindo para a profissionalização de jovens e adultos, permitindo desta forma que os futuros alunos possam trabalhar e estudar nos municípios onde residem sem precisar se deslocar para outras cidades.

Certos de Vossa compreensão, desde já agradecemos.

Atenciosamente,


Rafaela Peruzzo

Secretária de Educação e Cultura


Vilmar Carbonera

Prefeito Municipal



Rua Fabiano Ferretto, 200 - Centro - CEP: 95334-000 - VILA FLORES - RS
Fone/Fax: (54) 3447-1313 e 3447-1300 - E-mail: vilaflores@pmvilaflores.com.br
Home page: www.vilaflores.rs.gov.br

ANEXO V



ESTADO DO RIO GRANDE DO SUL
MUNICÍPIO DE NOVA PRATA

Ofício nº 3.020.102.2016 GP

Nova Prata, 04 de novembro de 2016.

Senhor Diretor

Com nossos cordiais cumprimentos, solicitamos estudo da possibilidade de implementar cursos superiores nas áreas de informática e administração do campus do IFRS de Veranópolis.

Justificamos o pedido tendo em vista a reivindicação dos nossos jovens estudantes, que buscam formação superior em escola pública, gratuita e bem conceituada, como é o Instituto Federal.

Certamente, a medida fortalecerá o sistema educacional de nossa região e será uma opção formativa de qualidade para os nossos estudantes.

Atenciosamente,


Volnei Minozzo
Prefeito Municipal

Ilmo. Senhor
Diretor Geral Erik Schüler
Instituto Federal de Educação, Ciência e Tecnologia – IFRS
VERANÓPOLIS/RS

ANEXO VI



ESTADO DO RIO GRANDE DO SUL
MUNICÍPIO DE VERANÓPOLIS
GABINETE DO PREFEITO



Of. nº 309/2016-GP

Veranópolis, 01 de novembro de 2016.

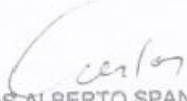
Senhor Diretor:

Com nossos cordiais cumprimentos, solicitamos estudo da possibilidade de implementar cursos superiores nas áreas de informática e administração do campus do IFRS de Veranópolis.

Justificamos o pedido tendo em vista a reivindicação dos nossos jovens estudantes, que buscam formação superior em escola pública, gratuita e bem conceituada, como é o Instituto Federal.

Certamente, a medida fortalecerá o sistema educacional de nossa região e será uma opção formativa de qualidade para os nossos estudantes.

Atenciosamente.


CARLOS ALBERTO SPANHOL
Prefeito

lmo. Sr.
Diretor Geral Erik Schüler
Instituto Federal de Educação, Ciência e Tecnologia – IFRS
VERANÓPOLIS RS