



MINISTÉRIO DA EDUCAÇÃO
Secretaria de Educação Profissional e Tecnológica
Instituto Federal de Educação, Ciência e Tecnologia do Rio Grande do Sul
Campus Avançado Veranópolis
BR 470, n° 6500, Bairro Sapopema – Veranópolis, RS - CEP: 95330-000
Fone: (54) 3437.2305 – www.ifrs.edu.br/veranopolis - Email: pesquisa@veranopolis.ifrs.edu.br

COORDENADORIA DE PESQUISA, PÓS-GRADUAÇÃO E INOVAÇÃO

RELATÓRIO DAS AÇÕES DE PESQUISA, PÓS-GRADUAÇÃO E INOVAÇÃO - 2018

Veranópolis, julho de 2019

COMPOSIÇÃO GESTORA DA INSTITUIÇÃO

Reitoria

Reitor – Júlio Xandro Heck

Pró-reitora de Administração – Tatiana Weber

Pró-reitora de Desenvolvimento Institucional – Amilton de Moura Figueiredo

Pró-reitora de Ensino – Lucas Coradini

Pró-reitora de Extensão – Marlova Benedetto

Pró-reitor de Pesquisa, Pós-graduação e Inovação – Eduardo Giroto

Campus Avançado Veranópolis

Direções

Diretor-geral Pro Tempore – Erik Schüler

Diretora de Ensino, Pesquisa e Extensão – Larissa Brandelli Bucco

Coordenações

Coordenadora de Administração – Andréia Regina Mallmann Carneiro

Coordenador de Desenvolvimento Institucional – Marcos Vinícios Luft

Coordenadora de Extensão – Adriana Tedesco

Coordenador de Pesquisa, Pós-graduação e Inovação – André Luiz Montes

Coordenações de Curso

Tecnologia em Análise e Desenvolvimento de Sistemas – Roger Sá da Silva

Tecnologia em Processos Gerenciais – Denise Genari

Técnico em Administração Integrado ao Ensino Médio – Fernanda Pizzato

SUMÁRIO

1. Introdução.....	4
2. Pesquisa, Pós-graduação e Inovação no IFRS - 2018.....	5
3. Ações de pesquisa realizadas no Campus Avançado Veranópolis - 2018.....	12
3.1 Projeto de pesquisa: Empreendedorismo sênior e sucessão do negócio familiar: um levantamento com empresas familiares do setor industrial.....	12
3.2 Projeto de pesquisa: Isolamento, armazenamento e determinação da colonização por fungos endofíticos “dark septate” a partir das raízes de videira.....	13
3.3 Projeto de pesquisa: Práticas de gestão sustentável de recursos humanos e suas implicações: um estudo no setor público.....	14
3.4 II Mostra De Ensino, Pesquisa e Extensão do Campus Avançado Veranópolis - II MEPE.....	15
3.5 I Semana Acadêmica Integrada dos Cursos Superiores.....	18
3.6 7º Seminário de Iniciação Científica e Tecnológica (SICT) vinculado ao 3º Salão.....	20
3.7 V Jornada de produção científica da educação profissional e tecnológica da Região Sul.....	21
3.8 Produção Científica dos Servidores.....	21
4. Referências.....	25

1. INTRODUÇÃO

Uma das finalidades e características dos Institutos Federais - IFs é realizar e estimular a pesquisa aplicada, a inovação e o desenvolvimento científico e tecnológico, estimulando o desenvolvimento de soluções técnicas e tecnológicas, estendendo seus benefícios à comunidade, conforme a Lei nº 11.892, de 29/12/08 (BRASIL, 2008).

Os projetos de pesquisa permitem o aprofundamento dos conhecimentos visto em sala de aula, tornando-se um importante processo educativo. No IFRS, a pesquisa é estimulada por editais específicos para financiamento de projeto e/ou de bolsista de iniciação científica. Além disso, fomentos externos são prospectados para financiar mais projetos nos *campi*, favorecendo a criação e consolidação de grupos de pesquisa e incentivando a cultura da pesquisa básica e aplicada.

Segundo o Plano de Desenvolvimento Institucional (PDI) 2019 - 2023 do IFRS, a pesquisa no IFRS busca a aplicação imediata do conhecimento produzido para a superação de problemas presentes na sociedade, tendo o interesse público como seu orientador principal. Esse conhecimento, contudo, só é válido quando se torna acessível às comunidades e, por isso, está indissociavelmente ligado à atividade extensionista (IFRS, 2018). Portanto, os resultados dos projetos de pesquisa são apresentados em eventos regionais, nacionais e internacionais, promovendo a divulgação científica e a disseminação do conhecimento produzido para a comunidade.

Como incentivo, o IFRS lança anualmente editais para apoiar a participação de pesquisadores e estudantes nos eventos científicos. Com isso, muito projetos já foram reconhecidos regional, nacional e internacionalmente, ratificando a qualidade e o compromisso do IFRS com a pesquisa.

Outra característica dos IFs é a verticalização. Por exemplo, o egresso de um curso de nível médio tem a oportunidade de ingressar na graduação (licenciatura, bacharel ou tecnológico) da mesma unidade de ensino. E ainda, o discente graduado poderá realizar um curso de pós-graduação *latu sensu* ou *stricto sensu* da própria instituição, permitindo a fixação de profissionais altamente qualificados na região.

Essa integração acadêmica e científica favorece à inovação no IFRS. É por isso que as Instituições Científicas e Tecnológicas, como os IFs, contam com o Núcleo de Inovação Tecnológica (NIT). De acordo com o PDI 2019-2023, é papel do IFRS, através do NIT, vinculado à Pró-reitoria de Pesquisa, Pós-graduação e Inovação - PROPPI, gerir sua política de inovação tecnológica, realizando atividades como celebração de contratos de transferência de tecnologia e de licenciamento de patentes de sua propriedade, prestação de serviços de consultoria especializada em atividades desenvolvidas no âmbito do setor produtivo, estímulo à participação de servidores em projetos com foco na inovação, capacitação de técnicos e pesquisadores em relação à cultura de inovação, dentre outras.

Diante do exposto, o relatório apresentará um panorama geral das ações de Pesquisa, Pós-graduação e Inovação do IFRS e, por fim, as ações de pesquisa do *Campus Avançado Veranópolis* em 2018.

2. PESQUISA, PÓS-GRADUAÇÃO E INOVAÇÃO NO IFRS - 2018

Anualmente a PROPPI lança diversos editais com o propósito de atender a diferentes demandas dos campi. A seguir serão apresentados, na tabela 1, os editais para ações de pesquisa, pós-graduação e inovação desenvolvidas em 2018, além dos seus objetivos gerais:

Tabela 1: Editais publicados pela Pró-reitoria de Pesquisa, Pós-graduação e Inovação.

Editais	Objetivos
Edital PROPPI nº 77/2017 - Fomento Interno	Fomentar a produção científica e tecnológica, contribuindo para a formação de recursos humanos e para o desenvolvimento de projetos de pesquisa e inovação; Proporcionar ao discente a aprendizagem da metodologia, bem como de técnicas, e o desenvolvimento do pensamento científico; Estimular o desenvolvimento de projetos de pesquisa Científica e/ou Tecnológica.
Edital PROPPI nº 78/2017 - Projetos Cooperativos	Fomentar o desenvolvimento de projetos cooperados entre o IFRS e Instituições Parceiras Demandantes, com foco em Pesquisa Aplicada, Desenvolvimento Tecnológico e Inovação (PD&I), visando à solução de problemas do setor produtivo; Incentivar a aproximação do IFRS com o setor produtivo, gerando parcerias para o desenvolvimento de inovações em produtos, serviços ou processos; Inserir o discente no âmbito da pesquisa aplicada e aproximá-lo ao setor gerador de demandas
Edital nº 79/2017 - Projetos Habitats de Inovação	Fomentar a implantação e a estruturação de habitats de inovação e empreendedorismo nos campi do IFRS; Contribuir para o desenvolvimento de competências de gestão dos habitats para o apoio à inovação e ao empreendedorismo nos campi do IFRS; Fomentar a inovação tecnológica e social e o empreendedorismo como agentes promotores do desenvolvimento regional.
Edital nº 01/2018 - Fluxo Contínuo- Servidores em Pós-graduação	Cadastrar e registrar os projetos de pesquisa e/ou inovação desenvolvidos por servidores do IFRS em Cursos de Pós-graduação <i>Lato Sensu</i> , Programas de Pós-graduação <i>Stricto Sensu</i> ou Pós-Doutorado, institucionalizando-os; Contribuir para a qualificação dos recursos humanos do IFRS dedicados ao fortalecimento da pesquisa e da capacidade inovadora.
Edital nº 02/2018 - Fluxo Contínuo- Propostas que visam à geração de novas	Cadastrar e registrar propostas que visam à geração de novas tecnologias e à proteção da propriedade intelectual a serem executados no IFRS, oficializando-as institucionalmente; Estimular servidores pesquisadores a engajarem discentes do IFRS no processo de desenvolvimento científico, tecnológico e

tecnologias e à proteção da propriedade intelectual	inovação, otimizando a capacidade da Instituição na formação de profissionais qualificados; Contribuir para a formação de recursos humanos dedicados ao fortalecimento da capacidade inovadora; Apoiar os pesquisadores do IFRS na geração de novas tecnologias e na proteção da propriedade intelectual.
Edital nº 03/2018 - Fluxo Contínuo- Agências de Fomento Externo	Cadastrar e registrar os projetos de pesquisa e inovação contemplados por agências externas de fomento a serem executados no IFRS, institucionalizando-os; Estimular servidores pesquisadores a engajarem discentes do IFRS no processo de desenvolvimento científico, tecnológico e inovação, otimizando a capacidade da Instituição na formação de profissionais qualificados; Contribuir para a formação de recursos humanos dedicados ao fortalecimento da capacidade inovadora.
Edital nº 05/2018 - Fluxo Contínuo - Projetos de Pesquisa e Inovação	Cadastrar e registrar os projetos de pesquisa e inovação a serem executados no IFRS, inclusive na sua estrutura multicampi, institucionalizando-os; Fomentar a produção científica e tecnológica no âmbito dos grupos de pesquisa do IFRS; Estimular servidores pesquisadores a engajarem estudantes do IFRS no processo de desenvolvimento científico, tecnológico e de inovação, otimizando a capacidade da Instituição na formação de profissionais qualificados; Contribuir para a formação de recursos humanos voltados ao fortalecimento da capacidade inovadora.
Edital 010/2018 - Periódicos Científicos	O presente edital objetiva apoiar e incentivar a editoração e a publicação de periódicos científicos ligados ao IFRS, em todas as áreas do conhecimento, divulgados, prioritariamente, por meio eletrônico, sem fins lucrativos, mantidos e editados por servidores efetivos do IFRS; Contribuir para a formação de recursos humanos dedicados ao fortalecimento da produção científica do IFRS.
Fomento Externo	
EDITAL IFRS nº 30/2018 - IFRS/CNPq - PIBIC/PIBIC-Af/PIBIC-EM/PIBITI/IFRS/CNPq	Despertar vocação científica e incentivar talentos potenciais entre estudantes, mediante sua participação em atividades de pesquisa científica ou tecnológica, orientadas por pesquisador qualificado, em instituições de ensino superior ou de pesquisa; Facilitar a aprendizagem de técnicas e métodos de pesquisa, bem como estimular o desenvolvimento do pensar cientificamente e da criatividade; identificar potenciais estudantes com perfil para pesquisa científica; Estimular o processo de disseminação das informações e conhecimentos científicos.
	O Programa Institucional de Bolsas de Iniciação Científica (PROBIC) visa desenvolver nos estudantes de graduação o interesse pela pesquisa científica e complementar sua formação acadêmica, através da participação no desenvolvimento de

<p>Edital IFRS nº 031/2018 - PROBIC/PROBITI/IFRS/F apergs</p>	<p>atividades previstas em planos de trabalho vinculados a projetos de pesquisa, sob a orientação de pesquisador experiente, com produção científica relevante, integrante do corpo docente ou técnico-administrativo efetivo do IFRS; O Programa Institucional de Bolsas de Iniciação Tecnológica e Inovação (PROBITI) visa desenvolver nos estudantes de graduação o interesse pela pesquisa científica, de desenvolvimento tecnológico e complementar sua formação acadêmica, através da participação no desenvolvimento de atividades previstas em planos de trabalho vinculados a projetos de pesquisa, sob a orientação de pesquisador experiente, com produção científica e tecnológica relevante, integrante do corpo docente ou técnico-administrativo efetivo do IFRS; Ambos programas visam estimular pesquisadores produtivos a engajarem estudantes de graduação no processo de investigação científica, otimizando a capacidade da instituição, na formação de profissionais qualificados.</p>
---	--

Fonte: IFRS - PROPI, 2019.

Os resultados dos projetos de pesquisa são apresentados em diversos eventos promovidos pelo IFRS, pelos *campi* ou por outra instituição. Para incentivar a divulgação dos resultados, a PROPI publica anualmente vários editais apoiando apresentação de trabalhos em eventos científicos no âmbito da pesquisa e inovação para servidores e discentes (Tabela 2).

Tabela 2: Editais de apoio aos servidores e discentes em apresentação de trabalhos em eventos científicos.

Editais	Objetivos
<p>Edital IFRS nº 11/2018 – Apoio aos servidores efetivos em apresentação de trabalhos em eventos científicos no âmbito da pesquisa e inovação.</p>	<p>O presente edital visa incentivar e apoiar a participação de servidores na apresentação de trabalhos em eventos científicos oriundos de projetos de pesquisa institucionalizados, vigentes ou encerrados, no IFRS; Contribuir para a difusão dos conhecimentos produzidos no âmbito dos grupos de pesquisa do IFRS.</p>
<p>Edital IFRS nº 12/2018 – Apoio aos Discentes de Cursos Técnicos de Nível Médio e de Graduação em Apresentação de Trabalhos em Eventos Científicos no âmbito da Pesquisa e Inovação</p>	<p>O presente edital visa incentivar e apoiar a participação de discentes do IFRS na apresentação de trabalhos em eventos, vinculados obrigatoriamente aos Grupos de Pesquisa e a projetos de pesquisa institucionalizados, vigentes ou encerrados, no IFRS; Contribuir para a difusão dos conhecimentos produzidos no âmbito dos grupos de pesquisa do IFRS.</p>
<p>Edital IFRS nº 13/2018 – Apoio aos Discentes de Cursos lato</p>	<p>O presente edital visa incentivar e apoiar a participação de discentes de cursos <i>lato sensu</i> e de programas de</p>

<p>sensu e de Programas de Pós-graduação <i>stricto sensu</i> em Apresentação de Trabalhos em Eventos Científicos no Âmbito da Pesquisa e Inovação</p>	<p>pós-graduação <i>stricto sensu</i> do IFRS na apresentação de trabalhos em eventos, vinculados obrigatoriamente aos Grupos de Pesquisa e a projetos de pesquisa institucionalizados, vigentes ou encerrados, do IFRS; Contribuir para a difusão dos conhecimentos produzidos no âmbito dos grupos de pesquisa do IFRS</p>
--	--

Em relação aos eventos promovidos pelo IFRS, destaca-se o Salão de Pesquisa, Extensão e Ensino do IFRS (Imagem 1), que congrega sete eventos:

- 7º Seminário de Iniciação Científica e Tecnológica (Sict);
- 6º Seminário de Extensão (Semex);
- 5º Seminário de Educação Profissional e Tecnológica (Semept);
- 3º Seminário de Pós-graduação;
- 3º Seminário de Internacionalização;
- Mostra de Inovação e Tecnologias;
- Mostra de Arte e Cultura.

Imagem 1: Banner de divulgação do 3º Salão de Pesquisa, Extensão e Ensino do IFRS.



Fonte: IFRS, 2018.

Em 2018, já na sua terceira edição, o evento contou com a participação de aproximadamente 900 estudantes e servidores dos 17 *campi* e Reitoria do Instituto Federal do Rio Grande do Sul. O *Campus* Veranópolis se fez presente com vários servidores e alunos. Na seção sobre as **ações de pesquisa do Campus Avançado Veranópolis** será detalhada a participação dos discentes e servidores.

Além dos eventos científicos do IFRS, a instituição proporciona capacitação e atualização para seus pesquisadores por meio do Encontro de Pesquisadores e Extensionistas do IFRS. O tema de 2018 foi “Pesquisa e Extensão para o Desenvolvimento Local”. Neste evento, os servidores têm a oportunidade de assistir palestras e minicursos com profissionais de diversas instituições brasileiras (imagem 2). O público-alvo são:

- 1) Diretores/Coordenadores de Pesquisa, Pós-graduação e Inovação e de Extensão dos *campi* do IFRS ou seus substitutos legais.
- 2) Servidores efetivos do IFRS que:
 - a) coordenam projeto de pesquisa e/ou ação de extensão, com bolsistas ou voluntários, desde que registrados no SIGProj antes da data de abertura das inscrições do evento;

b) coordenam projeto de pesquisa e/ou ação de extensão, com bolsistas ou voluntários, desde que registrados no SIGProj antes da data de abertura das inscrições do evento;

c) coordenaram ou integraram projeto de pesquisa e/ou ação de extensão em 2018, com bolsistas ou voluntários, desde que registrados no SIGProj;

d) pretendem propor projeto de pesquisa e/ou ação de extensão em 2019.

3) Servidores das Pró-Reitorias de Pesquisa, Pós-graduação e Inovação (PROPI) e de Extensão (PROEX).

Pesquisadores e extensionistas do *Campus Avançado Veranópolis* participaram do encontro, que resultou na atualização e capacitação sobre assuntos atinentes à pesquisa e à extensão, com ênfase no papel da pesquisa e da extensão para o desenvolvimento local.

Imagem 2: Divulgação na página oficial do IFRS sobre o Encontro de Pesquisadores e Extensionistas de 2018.

The image shows a screenshot of the IFRS website. On the left is a navigation menu with the following items: 'Nossos CAMPI' (with a map of Rio Grande do Sul), 'Estude no IFRS', 'Cursos', 'Editais', 'Documentos', 'Concursos', 'Espaço do Servidor', 'PDI 2019-2023', 'Agenda de Eventos do IFRS', 'INSTITUCIONAL', 'ENSINO', and 'PESQUISA, PÓS-'. The main content area is titled 'EVENTOS' and features a large heading: 'Encontro de Pesquisadores e Extensionistas ocorrerá nos dias 13 e 14 de agosto'. Below the heading, it states 'publicado em 07 de agosto de 2018' and 'última modificação em 13 de agosto de 2018'. A central graphic for the event is displayed, featuring the text: '2º Encontro de Pesquisadores e Extensionistas do IFRS', 'Pesquisa e Extensão para o Desenvolvimento Local', and '13 e 14 de agosto de 2018 Bento Gonçalves/RS'. Logos for PROEX, PROPI, and the Instituto Federal de Rio Grande do Sul are visible. To the right of the graphic, a text block describes the event: 'Com o tema central **Pesquisa e Extensão para o Desenvolvimento Local**, o 2º Encontro de Pesquisadores e Extensionistas do IFRS ocorrerá nos dias 13 e 14 de agosto de 2018, no *Campus Bento Gonçalves*. O evento é composto pelo 6º Curso de Pesquisadores e pelo 4º Curso de Capacitação de Extensionistas e terá participação de 170 servidores envolvidos com essas áreas.' Below this, it lists the program topics: 'A programação contará com palestras e mesa-redonda sobre o tema do evento. Os minicursos terão as seguintes temáticas: Redação científica; A fabricação digital e os desafios para a inovação tecnológica nos IFs; Arranjos Produtivos Locais: metodologia e desenvolvimento; Projetos cooperados para o desenvolvimento local; e Metodologias comunitárias participativas.'

Fonte: IFRS, 2018.

A pesquisa é estimulada do ensino básico até a pós-graduação *stricto sensu*. Em relação à pós-graduação, o IFRS possui 16 cursos *lato sensu* e 4 *stricto sensu*, nível mestrado (Tabela 3).

Tabela 3: Pós-graduação do IFRS.

Cursos (<i>Lato sensu</i>)	Campus de oferta
Docência em Educação Básica e Profissional	Caxias do Sul
Docência na Educação Básica	Vacaria
Educação Básica Profissional	Osório
Educação: Reflexões e Práticas para a Educação Básica	Farroupilha
Ensino de Matemática Para a Educação Básica	Bento Gonçalves
Ensino, Linguagens e suas Tecnologias	Ibirubá
Gestão de Projetos e Inovação	Canoas
Gestão Empresarial	Porto Alegre
Gestão Escolar	Feliz
Gestão Estratégica e Inteligência de Negócios	Erechim
MBA em Gestão Empresarial e Empreendedorismo	Feliz
Práticas Assertivas em Didática e Gestão da Educação Profissional Integrada à Educação de Jovens e Adultos – Polo EaD	Restinga
Produção Vegetal	Vacaria
Saúde Coletiva	Alvorada
Teorias e Metodologias da Educação	Sertão
Viticultura	Bento Gonçalves
Cursos (<i>Stricto sensu</i>)	Campus de oferta
Educação Profissional e Tecnológica (ProfEPT)	Porto Alegre/IFRS
Informática na Educação	Porto Alegre
Propriedade Intelectual e Transferência de Tecnologia para a Inovação (ProfNIT)	Porto Alegre
Tecnologia e Engenharia de Materiais	Caxias do Sul, Farroupilha e Feliz

Fonte: IFRS - PROPPI, 2019.

Por fim, o IFRS tem uma política que estimula a inovação, ficando sob a responsabilidade do NIT, Núcleo de Inovação Tecnológica. É objetivo do NIT dar apoio às ações que tenham por fundamento a inovação tecnológica em todos os segmentos da ciência e da tecnologia, especialmente as matérias tratadas pelas Lei de Propriedade Industrial, Lei de

proteção de propriedade intelectual de programa de computador e sua comercialização, uso das técnicas de engenharia genética e liberação no meio ambiente de organismos geneticamente modificados, Lei de proteção de cultivares e demais legislações afins.

O órgão viabiliza a transferência do conhecimento científico e tecnológico gerado na Instituição para a sociedade, bem como promove a adequada proteção das invenções geradas no âmbito Institucional, a fim de contribuir para o desenvolvimento social, cultural e tecnológico do país.

O IFRS apoia a implantação de Ambientes de Inovação através de editais de fomento interno para que os seus *campi* instalem e estruturem ambientes como incubadoras, fablabs (laboratórios de fabricação digital), centros tecnológicos, espaços de *coworking*, entre outras iniciativas que estimulem o empreendedorismo inovador e aproximem estudantes e servidores da comunidade, na promoção de projetos inovadores em cooperação com o setor público e privado. Atualmente, existem 9 ambientes de inovação (Tabela 4).

Tabela 4: Ambientes de inovação do IFRS.

Ambientes de Inovação	Campus
Centro Tecnológico de Acessibilidade (CTA)	Bento Gonçalves
Poalab – Fab lab	Porto Alegre
Incubadora de Empresas de Base Tecnológica	Porto Alegre
Incubadora Tecnológica Social	Restinga:
InovaLab – Fab Lab	Restinga
Incubadora de Redes e Empreendimentos Solidários	Osório
Incubadora Tecnológica de Empreendimentos Solidários e Sustentáveis	Viamão
Incubadora de Empresas de Base Tecnológica – IEBT	Caxias do Sul:
Incubadora Social e Tecnológica – <i>Increase</i>	Farroupilha

Fonte: IFRS - PROPI, 2019.

É neste ambiente de pesquisa e inovação que o *Campus* Avançado Veranópolis se insere. Os estudantes e servidores são estimulados e capacitados para um mundo cada vez mais dinâmico e desafiador, cumprindo o que foi estabelecido na lei de criação dos IFs (Lei nº 11.892).

3. AÇÕES DE PESQUISA REALIZADAS NO CAMPUS AVANÇADO VERANÓPOLIS - 2018

Todos os anos, o *Campus* Avançado Veranópolis fomenta a pesquisa por meio de editais complementares vinculados aos editais de Fomento Interno do IFRS. Estes editais contemplam bolsas aos estudantes e auxílios à pesquisa. Em 2017, foi publicado o **Edital nº 30/2017 – Complementar aos Editais Proen/IFRS nº 80/2017 – Bolsas de Ensino 2018, Proex/IFRS nº 74/2017 – Bolsas de Extensão 2018 e Proppi Nº 77/2017 – Fomento interno 2018/2019** para projetos a serem desenvolvidos em 2018. Seu objetivo era fomentar a produção científica e tecnológica, contribuindo para a formação de recursos humanos e para o desenvolvimento de projetos de pesquisa e inovação; Proporcionar ao discente a aprendizagem da metodologia, bem como de técnicas, e o desenvolvimento do pensamento científico; Estimular o desenvolvimento de projetos de pesquisa Científica e/ou Tecnológica. Além do edital citado, outros editais publicados pela PROPPi (**Edital nº 05/2018 - Fluxo Contínuo** e **EDITAL IFRS Nº 30/2018**, descritos na tabela 1) receberam propostas de projetos de pesquisa coordenadas por servidores do *campus*. E ainda, como forma de integração e divulgação das ações de pesquisa, são realizados dois eventos anualmente: Mostra de Ensino, Pesquisa e Extensão e a Semana Acadêmica Integrada dos Cursos Superiores.

A seguir serão detalhados os projetos de pesquisa, os eventos (promovidos ou com participação do *campus*) e produção científica oriundas dos projetos de pesquisa de servidores do *campus*:

3.1 Projeto de pesquisa: Empreendedorismo sênior e sucessão do negócio familiar: um levantamento com empresas familiares do setor industrial.

No dia 01 de maio de 2018 o projeto selecionado no **Edital nº 30/2017 – Complementar** iniciou suas atividades. Abaixo, seguem algumas informações sobre ele:

Duração do projeto: 01/05/2018 a 28/02/2019
Coordenadora: Dr ^a Daniele dos Santos Fontoura
Bolsista: Marcelo Gabrielli
Membros: Gabriela Mara Pedrotti (Docente), Leandro Käfer Rosa (Docente), Karoline Cristina Milioni (Técnica-administrativa).
Curso do discente: Tecnologia em Processos Gerenciais
Área da pesquisa: Ciências Sociais Aplicadas
Grupo de pesquisa: Organizações, Sociedade e Sustentabilidade
Resumo: A importância das empresas caracterizadas como familiares se revela nos aspectos econômicos e sociais e, conseqüentemente, no desenvolvimento regional. Entre os principais desafios para as empresas familiares estão o afastamento do empreendedor sênior e a conseqüente sucessão do negócio, impondo às famílias empresárias a decisão

entre a sucessão familiar, a profissional ou a venda do empreendimento. A partir desta problemática, pretendeu-se, como objetivo geral, verificar e analisar como as empresas familiares da micro região do entorno do campus Veranópolis do IFRS estão conduzindo o processo de sucessão. Buscou-se, desta forma, compreender a dinâmica das empresas familiares, nesta região do Rio Grande do Sul, averiguando os percursos de sucessão que foram, estão ou serão encaminhados pelas empresas familiares dos municípios de Veranópolis, Fagundes Varela, Vila Flores, Cotiporã e Nova Prata. Para tanto, foi realizada uma pesquisa de abordagem quantitativo-qualitativa e de natureza exploratório-descritiva. A pesquisa foi dividida em três fases: 1) coleta de dados primários via entrevistas semiestruturadas com informantes privilegiados e obtenção dos dados cadastrais; 2) levantamento com empresas da região sobre empreendedorismo sênior e sucessão familiar; 3) entrevistas semiestruturadas com empreendedores seniores chave selecionados após a etapa 2. Os resultados encontrados revelaram a existência de 63 empresas familiares de pequeno, médio ou grande porte que têm como atividade principal a indústria de transformação. Além disto, atuam há mais de 10 anos em um dos cinco municípios. Destas, 30 empresas participaram da etapa seguinte do estudo no qual constatou-se que a maioria delas não está se planejando para uma futura sucessão do negócio. Entre aquelas que informaram que realizam planejamento, a quase totalidade relatou que este se dá informalmente. Quanto ao tipo de sucessão, o maior destaque é dado à sucessão familiar, sendo que os principais desafios encontrados são o engajamento dos herdeiros e prováveis sucessores e também a decisão pelo afastamento, por parte do empreendedor sênior. Espera-se assim que, por meio dos resultados alcançados, esta pesquisa possa repercutir em métodos de intervenção com as organizações locais por meio de ações de ensino e de extensão e, assim, contribuir para o crescimento, a sustentabilidade e a perpetuidade dos arranjos produtivos locais.

3.2 Projeto de pesquisa: Isolamento, armazenamento e determinação da colonização por fungos endofíticos “*dark septate*” a partir das raízes de videira

No dia 01 de agosto de 2018 iniciou o projeto submetido ao edital de fomento externo (CNPq-EM). Seguem algumas informações a respeito:

Duração do projeto: 01/08/2018 a 30/07/2019
Coordenador: Me. André Luiz Montes
Bolsista: Luigi Cagliari Ferrari
Membros: Marcus André Kurtz Almança (Docente), Luciana Moreira de Souza (Docente), Cíntia Neitzke Soares de Deus (Técnica-administrativa)
Curso do discente: Técnico em Agropecuária Integrado ao Ensino Médio
Área da pesquisa: Ciências Agrárias

Grupo de pesquisa: Gestão de recursos naturais em horticultura
Parceria intercampi: IFRS – <i>Campus</i> Bento Gonçalves (Laboratório de Fitossanidade)
Resumo: A presença de fungos Endofíticos “Dark Septate” (DSE) vivendo mutualisticamente com espécies vegetais pode contribuir na resistência a diferentes tipos de “stress” abióticos (seca). Além disso, vários destes apresentam traços funcionais, tais como produção de fitohormônios e solubilização de fosfato, que promovem o crescimento do seu hospedeiro. No Brasil, o Estado do Rio Grande do Sul destaca-se pela produção da uva devido as suas condições climáticas e de relevo, sendo destaque na produção de vinhos, sucos e outros derivados. Trabalhos envolvendo a associação fungo DSE – videira são escassos. Assim, o projeto visa o isolamento, o armazenamento e a determinação da colonização por fungos DSE a partir de plantas de videira na região da Serra Gaúcha. Para alcançar o objetivo do projeto, as plantas serão enviadas para o laboratório, onde uma parte das raízes será processada e aplicada o método de diafanização proposto por Brundett et al. (1996). Os dados obtidos na observação das raízes diafanizadas serão submetidos à análise estatística. A outra parte das raízes será usada para o isolamento dos fungos endofíticos. Inicialmente, as raízes serão desinfestadas e distribuídas em meio de cultura Batata-Dextrose-Ágar (BDA). Quando as colônias fúngicas melanizadas surgirem próximas às raízes elas serão imediatamente transferidas para um novo meio de cultura BDA. Os fungos isolados serão armazenados pelo método de Castellani (1967) e terão a sua viabilidade observada a cada 3 meses e ao final de nove meses será averiguado o crescimento micelial e as características típicas de DSE de todos os isolados.

3.3 Projeto de pesquisa: Práticas de gestão sustentável de recursos humanos e suas implicações: um estudo no setor público

No dia 24 de setembro de 2018 iniciou o projeto submetido ao edital de fluxo contínuo. Seguem algumas informações a respeito:

Duração do projeto: 24/09/2018 a 30/06/2020
Coordenadora: Dr ^a Denise Genari
Alunos voluntários: Cristiane Alessia Portela; Daiane Ditadi Festa; Jaisso Chiomento e Lidiane Camila Tabaldi Agnolin.
Membros: Larissa Brandelli Bucco (Docente), Patrícia Peter dos Santos Zachia Alan (Docente), Roger Sá da Silva (Docente), Ana Maria Jung de Andrade (Técnica-administrativa).
Curso dos discentes: Tecnologia em Processos Gerenciais
Área da pesquisa: Ciências Sociais Aplicadas
Grupo de pesquisa: Organizações, Sociedade e Sustentabilidade
Parceria intercampi: IFRS - Reitoria

Resumo: No cenário corporativo, percebe-se, atualmente, a valorização do equilíbrio entre as perspectivas da integridade ambiental, da prosperidade econômica e da equidade social, emergindo, assim, um novo paradigma: a gestão sustentável de recursos humanos. Essa abordagem reconhece resultados empresariais mais amplos, incluindo aspectos humanos e sociais nos processos gerenciais. A gestão sustentável de recursos humanos apoia-se na premissa da criação e entrega de práticas condizentes com os princípios da sustentabilidade e na visão de que as pessoas são um recurso importante para o sucesso organizacional. Este projeto de pesquisa objetiva identificar as práticas de gestão sustentável de recursos humanos e os seus impactos nos danos à saúde e nos danos sociais relacionados ao trabalho, na satisfação e no comprometimento organizacional, enfocando instituições do setor público. Para tanto, pretende-se desenvolver uma pesquisa quantitativa, baseada em uma survey, com a participação de servidores públicos. A análise dos dados ocorrerá por meio da modelagem de equações estruturais. A partir do desenvolvimento deste projeto, espera-se identificar as principais práticas de gestão sustentável de recursos humanos, baseadas nas seguintes dimensões: capacidade da organização de atrair e reter talentos; manutenção de uma força de trabalho saudável, produtiva e motivada e; desenvolvimento de competências dos funcionários, com enfoque no cenário atual e futuro. Além disso, se presume que a introdução de práticas sustentáveis de gestão de recursos humanos possibilita minimizar os impactos nos indicadores relacionados às externalidades organizacionais negativas (danos sociais e danos à saúde dos trabalhadores), além de potencializar a satisfação e o comprometimento dos profissionais.

3.4 II Mostra De Ensino, Pesquisa e Extensão do *Campus Avançado Veranópolis* - II MEPE

A MEPE é realizada desde 2017, proporcionando um espaço para integração, compartilhamento e promoção de trabalhos realizados por alunos matriculados e egressos dos cursos regulares e dos cursos de extensão ofertados pelos *campi* do IFRS, bem como por bolsistas de ensino, pesquisa e extensão do próprio *campus*. Os trabalhos são apresentados de forma oral. Geralmente, ocorre durante o mês da "Semana Nacional de Ciência e Tecnologia". Na sua segunda edição, em 2018, o evento teve como tema "Ciência para a Redução das Desigualdades" (Imagem 3).

Imagem 3: Material de divulgação da II MEPE.



Fonte: IFRS - Portal de Eventos do IFRS, 2019

Em sintonia com o tema, a abertura do evento recebeu a pesquisadora e mestra Natália Bristot Migon, que apresentou os resultados da sua pesquisa de mestrado, por meio da palestra denominada “Relatos e fatos: um olhar de norte a sul sobre a diversidade do povo brasileiro” (Imagem 4).

Imagem 4: Programação da II MEPE.

Sala	Horário	Programação
Sala Hannah Arendt	19:00 -19:20	Abertura
	19:20 – 19:50	Palestra: Relatos e fatos: um olhar de norte a sul sobre a diversidade do povo brasileiro. Pesquisadora Mestra Natália Bristot Migon
	20:00	Plano de pesquisa de marketing na empresa Angel's Confeccões
	20:20	Plano de pesquisa de marketing na empresa Ipacol Máquinas Agrícolas Ltda
	20:40	O Imposto de Transmissão Onerosa de Bens Imóveis (ITBI)
	21:00	Intervalo
	21:20	Empresas familiares do setor industrial: um levantamento com empresas gaúchas de Cotiporã, Fagundes Varela, Nova Prata, Veranópolis e Vila Flores
	21:40	O processo de escolarização de nonas e nonos do município de Veranópolis – RS
	22:00	Espaços de ciências: Integrando práticas de ensino, pesquisa e extensão do <i>Campus Caxias do Sul</i>
	22:20	Encerramento

Sala	Horário	Programação
Sala Ada Lovelace	19:00 -19:20	Abertura
	19:20 – 19:50	Palestra: Relatos e fatos: um olhar de norte a sul sobre a diversidade do povo brasileiro. Pesquisadora Mestra Natália Bristot Migon
	20:00	Suporte e manutenção preventiva de computadores nas escolas da região de Veranópolis e Nova Prata: Escola Municipal de Ensino Fundamental Felipe dos Santos
	20:20	Suporte e manutenção preventiva de computadores nas escolas da região de Veranópolis e Nova Prata: Escola Municipal de Ensino Fundamental Irmão Jerônimo
	20:40	Suporte e Manutenção nos Laboratórios do IFRS <i>Campus Avançado Veranópolis</i>
	21:00	Intervalo
	21:20	Projeto de Monitoria Acadêmica em Didática
	21:40	Monitoria de química para o Ensino Superior
	22:00	Construção de materiais de apoio didático-pedagógico para o ensino de química: Sabão ecológico
	22:20	Encerramento

Fonte: IFRS - Portal de Eventos, 2019.

O objetivo geral foi oportunizar um espaço para exposição, apresentação e discussão de trabalhos, estudos e projetos elaborados no âmbito do IFRS Campus Veranópolis, visando à integração entre servidores, estudantes e comunidade. Os objetivos específicos são:

- Difundir os conhecimentos produzidos através das ações de ensino, pesquisa e extensão do IFRS Campus Veranópolis;
- Oportunizar aos bolsistas de iniciação científica e tecnológica, extensão e ensino a divulgação das experiências desenvolvidas na pesquisa;

- Propiciar aos extensionistas a troca de saberes e fazeres produzidos através da interação dialógica com a sociedade;
- Promover a socialização das experiências desenvolvidas por meio dos projetos e programas de ensino.

Ao total, foram 12 trabalhos selecionados de diversas áreas e cursos do campus e de outros campi. Sendo, 4 trabalhos de alunos do Curso Superior de Tecnologia em Processos Gerenciais e 3 trabalhos de alunos do Curso Superior de Tecnologia em Análise e Desenvolvimento de Sistemas (tabela 5). Os trabalhos estão publicados nos anais do Portal de Eventos do IFRS (<https://eventos.ifrs.edu.br/index.php/MEPEII/IIMEPE/schedConf/presentations>)

Tabela 5: Relação de trabalhos, discentes, docentes e técnicos envolvidos no evento.

Trabalhos de alunos do Curso Superior de Tecnologia em Processos Gerenciais
Título: Plano de pesquisa de marketing na empresa Angel's Confecções. Autores: Discentes Marta Carollo, Cristiane Alessia Portela, Amanda Mulinari, Luciane Grando e Jéssica da Silva Piccoli; Docente Denise Genari.
Título: Plano de pesquisa de marketing na empresa Ipacol Máquinas Agrícolas Ltda. Autores: Discentes Alair Costella, Mateus Magnun Antunes Batista, Geovani José Jacomelli, Marcelo Gabrielli e Sidinei Silveira Batista; Docente Denise Genari.
Título: Empresas familiares do setor industrial: um levantamento com empresas gaúchas de Cotiporã, Fagundes Varela, Nova Prata, Veranópolis e Vila Flores. Autores: Discente Marcelo Gabrielli; Docentes Gabriela Mara Pedrotti, Leandro Käfer Rosa e Daniele dos Santos Fontoura. Técnica-administrativa Karoline Cristina Milioni.
Título: O processo de escolarização de nonas e nonos do município de Veranópolis – RS. Autores: Discentes Mônica Possamai Carvalho e Mateus Magnun Antunes Batista; Docentes Alcione Moraes Jacques, Daniele dos Santos Fontoura, Michele Dóris Castro, Leandro Käfer Rosa e Marcos Vinícios Luft; Técnicas-administrativas Francieli Fuchina e Sandra Beatriz Rathke.
Trabalhos de alunos do Curso Superior de Tecnologia em Análise e Desenvolvimento de Sistemas
Título: Suporte e manutenção preventiva de computadores nas escolas da região de Veranópolis e Nova Prata: Escola Municipal de Ensino Fundamental Felipe dos Santos Autores: Discente Ricardo Possamai Carvalho; Docentes Paulo Ricardo Cechelero Villa, Ernâni Teixeira Liberali .
Título: Suporte e Manutenção nos Laboratórios do IFRS Campus Avançado Veranópolis Autores: Discente Eduardo Pereira Gobbi; Docente Ernâni Teixeira Liberali; Técnico-administrativo Francis Gaffree.
Título: Suporte e manutenção preventiva de computadores nas escolas da região de Veranópolis e Nova Prata: Escola Municipal de Ensino Fundamental Irmão Jerônimo. Autores: Discente Cristiana Madaloz Colet; Docente Roger Sá da Silva, Ernâni Teixeira Liberali.

O evento atingiu os objetivos propostos, pois a MEPE integrou trabalhos dos cursos do *Campus* Avançado Veranópolis e de outros campi. Através dos trabalhos apresentados, observou-se que houve integração entre áreas de conhecimento. Por ser um evento de natureza científica com apresentação de trabalhos e discussão houve a possibilidade de capacitação daqueles que participaram e daqueles que assistiram. O evento possibilitou a interação da comunidade do *Campus* com servidores e alunos de outros campi, proporcionando a troca de experiências (imagem 5).

Imagem 5: Evidências das apresentações dos trabalhos nas salas temáticas da II MEPE



Fonte: imagens cedidas gentilmente pelos autores.

3.5 | Semana Acadêmica Integrada dos Cursos Superiores

Entre os dias 19 e 21 de novembro de 2018 aconteceu a I Semana Acadêmica do *Campus* Avançado Veranópolis. Com o objetivo de promover a troca de experiências e conhecimentos técnicos entre profissionais, docentes, pesquisadores e discentes dos cursos

de Tecnologia em Análise e Desenvolvimento de Sistema e Tecnologia em Processos Gerenciais o evento contou com várias atividades que permitiu associar temas atuais dos eixos de gestão e negócios e informação e comunicação, articulando conhecimentos importantes para a futura prática profissional dos acadêmicos (Imagem 6).

Imagem 6: Material de divulgação com a programação do evento

I Semana Acadêmica Integrada dos Cursos Superiores

Pessoas e tecnologia em um ambiente empreendedor

Data: 19 a 21 de novembro de 2018
 Horário: 19h às 22h
 Local: IFRS Campus Avançado Veranópolis
 Inscrições: 08 a 18 de novembro de 2018

Acesse o QR Code para o formulário.

Vagas limitadas!

ifrs.edu.br/veranopolis | facebook.com/ifrsveranopolis

I Semana Acadêmica Integrada dos Cursos Superiores

“Pessoas e tecnologia em um ambiente empreendedor”

PROGRAMAÇÃO

19/11/2018 – Segunda-feira	
18:45 – 19:15	Credenciamento
19:15 – 20:00	Abertura e apresentação cultural: “Nossos Talentos”
20:00 – 21:30	Palestra: “O poder do engajamento” Lisandra Bressiani e Lilian Bressiani - Fonte Inspiração
21:30 – 22:00	Momento de integração – Coffee Break
22:00	Encerramento
20/11/2018 – Terça-feira	
18:45 – 19:15	Credenciamento
19:15 – 20:10	Apresentação cultural (Dia da Consciência Negra); Aula de Capoeira
20:10 – 20:30	Momento de integração – Coffee Break
20:30 – 22:00	Palestra: “Metadados: Software para Gestão de Recursos Humanos” Gustavo Casarotto - Diretor de Produto e Inovação
22:00	Encerramento
21/11/2018 – Quarta-feira	
18:45 – 19:15	Credenciamento
19:15 – 20:00	Apresentação cultural: NuCA - Núcleo de Cultura e Arte - IFRS Campus Bento Gonçalves (Oficina de Teatro e Dança Contemporânea)
20:00 – 21:30	Palestra: “Mindset Startup - Será que é para mim?” Roberto Angonese - Coordenador de Pesquisa e Inovação do Acelera Serra
21:30 – 22:00	Momento de integração – Coffee Break
22:00	Encerramento

Fonte: IFRS - Campus Avançado Veranópolis, 2018.

Os temas tratados (comportamentos profissionais; práticas de gestão de pessoas com o suporte do software de gestão das informações e; inovação e startups) possuíram um vínculo direto com os conteúdos tratados nas aulas dos cursos de Tecnologia em Análise e Desenvolvimento de Sistemas e de Tecnologia em Processos Gerenciais. Além disso, os referidos temas e as respectivas palestras vinculadas podem proporcionar insights para o desenvolvimento de futuros projetos de pesquisa. A seguir são apresentadas alguns registros das ações (Imagem 7):

Imagem 7: Abertura e momento cultural da I Semana Acadêmica.



Fonte: Imagens cedidas pela comissão organizadora do evento.

3.6 7º Seminário de Iniciação Científica e Tecnológica (SICT) vinculado ao 3º Salão

O projeto de pesquisa intitulado ‘Empreendedorismo Sênior e Sucessão do Negócio Familiar: um levantamento com empresas do setor industrial’ (**detalhes no item 3.1**) foi apresentado no 7º Seminário de Iniciação Científica e Tecnológica (SICT), pelo bolsista Marcelo Gabrielli, discente do curso superior de Tecnologia em Processos Gerenciais, sob a orientação da professora Dr^a Daniele dos Santos Fontoura (Imagem 8).

Imagem 8: Bolsista Marcelo Gabrielli e sua orientadora professora Dr^a Daniele dos Santos Fontoura no Salão.



Fonte: Imagem cedida gentilmente pela professora Daniele S. Fontoura

3.7 V Jornada de produção científica da educação profissional e tecnológica da Região Sul

A pesquisa da docente Daniele S. Fontoura e do discente Marcelo Gabrielli foi destaque no VII Seminário de Iniciação Científica e Tecnológica (Sict) do IFRS na Categoria Ciências Sociais Aplicadas e indicada para participar da V Jornada de Produção Científica da Educação Profissional e Tecnológica da Região Sul, na cidade de Concórdia (SC), nos dias 7 e 8 de dezembro de 2018 (imagem 9).

Imagem 9: Notícia publicada na página eletrônica do *Campus* Avançado Veranópolis.

VOCÊ ESTÁ EM: CAMPUS VERANÓPOLIS / GERAL / ALUNO DO CAMPUS VERANÓPOLIS INTEGRA DELEGAÇÃO DO IFRS EM EVENTO REGIONAL

GERAL

Aluno do Campus Veranópolis integra delegação do IFRS em evento regional

publicado em 10 de dezembro de 2018
última modificação em 21 de dezembro de 2018



O *Campus* Veranópolis esteve representado na delegação do Instituto Federal do Rio Grande do Sul que participou da V Jornada de Produção Científica da Educação Profissional e Tecnológica da Região Sul, na cidade de Concórdia (SC), nos dias 7 e 8 de dezembro de 2018. O projeto de pesquisa "Empreendedorismo Sênior e Sucessão do Negócio Familiar: um levantamento com empresas do setor industrial" foi apresentado no evento pelo estudante Marcelo Gabrielli, que é bolsista e estudante do curso superior de Tecnologia em Processos Gerenciais.

INSTITUTO FEDERAL
Rio Grande do Sul

Cursos
Estude no IFRS
Espaço do Estudante
Espaço do Servidor
Documentos

INSTITUCIONAL >
BIBLIOTECA >

Fonte: IFRS *Campus* Veranópolis, 2019

3.8 Produção Científica dos Servidores

Por meio de editais específicos (vide tabela 1), o IFRS contribui para a formação de recursos humanos dedicados ao fortalecimento da produção científica, da pesquisa, da capacidade inovadora e da qualificação em nível de pós-graduação, resultando em publicação de artigos e livros. Abaixo estão alguns registros:

Artigo de coautoria do docente Humberto Jorge de Moura Costa do curso superior de Tecnologia em Análise e Desenvolvimento de Sistema. Conceito B1 (Qualis CAPES) em informática na Educação e Indisciplinar:

El Mochilero: Jogo Digital Educacional para o Desenvolvimento da Competência Intercultural de Aprendizes de Língua Espanhola

Daiane Padula Paz, Humberto Jorge de Moura Costa, Márcia Háfele Islabão Franco, Sílvia de Castro Bertagnolli

Fonte: Paz *et al.*, 2018.

Artigo de coautoria do docente Paulo Ricardo Cechelero Villa do curso superior de Tecnologia em Análise e Desenvolvimento de Sistema. Conceito A2 (Qualis CAPES) em Engenharia IV:

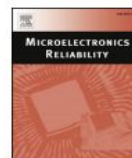
Microelectronics Reliability 88–90 (2018) 214–218



Contents lists available at [ScienceDirect](#)

Microelectronics Reliability

journal homepage: www.elsevier.com/locate/microrel



An efficient EDAC approach for handling multiple bit upsets in memory array



Roger C. Goerl^a, Paulo R.C. Villa^b, Letícia B. Poehls^a, Eduardo A. Bezerra^{b,c}, Fabian L. Vargas^{a,*}

^a Electrical Engineering Dept., Catholic University – PUCRS, Brazil

^b Federal University of Santa Catarina – UFSC, Brazil

^c LIRMM, Montpellier, France

Fonte: Goerl *et al.*, 2018.

Artigo de coautoria da docente Denise Genari do curso superior de Tecnologia em Processos Gerenciais. Conceito B1 (Qualis CAPES) em Administração Pública e de Empresas, Ciências Contábeis e Turismo:

Fonte: Genari *et al.*, 2018.

Artigo de autoria da docente Denise Genari do curso superior de Tecnologia em Análise e Desenvolvimento de Sistema. Conceito B2 (Qualis CAPES) em Administração Pública e de Empresas, Ciências Contábeis e Turismo:

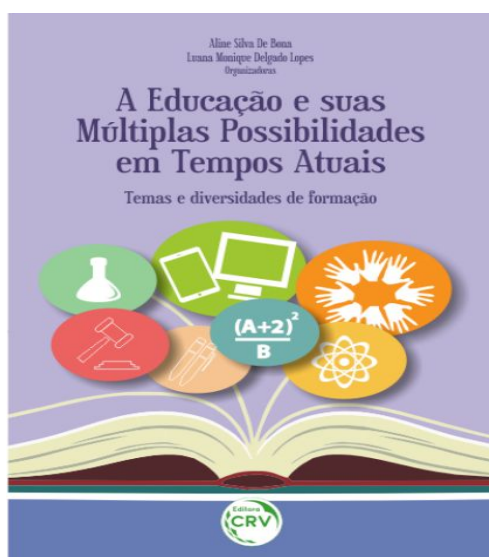
Fonte: Genari, D.; Macke, J., 2018.

Artigo de coautoria da docente Denise Genari do curso superior de Tecnologia em Processos Gerenciais. Conceito B3 (Qualis CAPES) em Administração Pública e de Empresas, Ciências Contábeis e Turismo:

CAPITAL HUMANO NAS ORGANIZAÇÕES INTENSIVAS EM CONHECIMENTO: DESAFIOS E PERSPECTIVAS

Fonte: Bortoluzzi *et al.*, 2018.

Capítulo de livro de coautoria da docente Adriana Tedesco do curso Técnico em Administração Integrado ao Ensino Médio:



Fonte: De Bona; Tedesco, 2018.

SUMÁRIO

PREFÁCIO.....	9
<i>Rita Portella</i>	
CAPÍTULO 1	
PROJETOS DE APRENDIZAGEM PARA ENSINO SUPERIOR:	
uma forma de aprender a aprender geometria plana.....	13
<i>Aline Silva De Bona</i>	
<i>Anuar Daian de Moraes</i>	
<i>Marcus Vinicius de Azevedo Basso</i>	
CAPÍTULO 2	
A PRÁTICA DOCENTE NO ENSINO DE QUÍMICA	
NA EJA NO IFRS CAMPUS ROLANTE.....	27
<i>Aline Silva De Bona</i>	
<i>Adriana Tedesco</i>	

4. REFERÊNCIAS

BORTOLUZZI, F. R.; GENARI, D.; MACKE, J. Capital humano nas organizações intensivas em conhecimento: desafios e perspectivas. **Revista Inteligência Competitiva**, v. 8, p. 44-79, 2018.

BRASIL. **Institui a Rede Federal de Educação Profissional, Científica e Tecnológica**, cria os Institutos Federais de Educação, Ciência e Tecnologia, e dá outras providências. Lei nº 11.892, de 29 de dezembro de 2008. Disponível em: http://www.planalto.gov.br/ccivil_03/_ato2007-2010/2008/lei/l11892.htm. Acesso em: 30 de junho de 2019.

DE BONA, A. S.; TEDESCO, A. A prática docente no ensino de Química na EJA no IFRS *Campus Rolante*. In: De Bona, A. S.; Delgado, L. M (Org.). *A educação e suas Múltiplas Possibilidades em Tempos Atuais. Temas diversidades de formação*. 1. ed. Curitiba: **CRV**, v. 1, 138p, 2018.

GENARI, D., DA COSTA, L. F., SAVARIS, T. P., & MACKE, J. Smart Cities e o desenvolvimento sustentável: revisão e perspectivas de pesquisas futuras. **Revista de Ciências da Administração**, v. 20, p. 69-85, 2018.

GENARI, D.; MACKE, J. . Gestão estratégica de recursos humanos e inovação de produto: proposições de pesquisa relacionadas às práticas de atração, retenção e desenvolvimento. **Gestão e Sociedade**, v. 12, p. 2508-2540, 2018.

GOERL, R. C., VILLA, P. R., POEHLS, L. B., BEZERRA, E. A., & VARGAS, F. L. An efficient EDAC approach for handling multiple bit upsets in memory array. **Microelectronics Reliability**, v. 88, p. 214-218, 2018. Disponível em: <https://www.sciencedirect.com/science/article/pii/S0026271418306103>. Acesso em: 05 de julho de 2019.

INSTITUTO Federal de Educação, Ciência e Tecnologia do Rio Grande do Sul (IFRS). Resolução 084, de 11 de dezembro de 2018. **Aprova o Plano de Desenvolvimento Institucional (PDI) 2019-2023 do IFRS**. Disponível em: <https://ifrs.edu.br/documentos/resolucao-no-084-de-11-de-dezembro-de-2018-aprovar-o-plano-de-desenvolvimento--institucional-pdi-2019-2023-do-ifrs/>. Acesso em: 01 de julho de 2019.

_____. Portal de Eventos do IFRS. **3º Salão de Pesquisa, Extensão e Ensino do IFRS**. Disponível em: https://eventos.ifrs.edu.br/index.php/Salao_IFRS/. Acesso em: 04 de julho de 2019.

_____. Portal de Eventos do IFRS. **II Mostra de Ensino, Pesquisa e Extensão de Veranópolis (MEPE II)**. Disponível em: <https://eventos.ifrs.edu.br/index.php/MEPEII/>. Acesso em: 02 de julho de 2019.

_____. **Pró-Reitoria de Pesquisa, Pós-Graduação e Inovação**. Disponível em: <https://ifrs.edu.br/institucional/pro-reitorias/proppi/>. Acesso em: 02 de julho de 2019.

_____. **2º Encontro de Pesquisadores e Extensionistas do IFRS abre inscrições**. Disponível em: <https://ifrs.edu.br/encontro-de-pesquisadores-e-extensionistas-ocorrera-nos-dias-13-e-14-de-agosto-2/>. Acesso em: 03 de julho de 2019.

IFRS - *Campus* Avançado Veranópolis. **Aluno do *Campus* Veranópolis integra delegação do IFRS em evento regional**. Disponível em: <https://ifrs.edu.br/veranopolis/aluno-do-campus-veranopolis-integra-delegacao-do-ifrs-em-evento-regional/>. Acesso em: 03 de julho de 2019.

_____. **I Semana Acadêmica Integrada dos Cursos Superiores**. Disponível em: <https://ifrs.edu.br/veranopolis/campus-veranopolis-promove-a-semana-academica-integrada-dos-cursos-superiores/>. Acesso em: 06 de julho de 2019.

PAZ, D. P.; COSTA, H. J. M; FRANCO, I.; BERTAGNOLLI, S. C. El Mochilero: Jogo Digital Educacional para o Desenvolvimento da Competência Intercultural de Aprendizes de Língua Espanhola. **RENOTE - Revista Novas Tecnologias na Educação**, v. 16, p. 1-10, 2018. Disponível em: <https://seer.ufrgs.br/renote/article/view/89294/51533>. Acesso em: 05 de julho de 2019.