



INSTITUTO FEDERAL
Rio Grande do Sul

REVISÃO – ENEM

Resolução de questões

IFRS - *Campus Alvorada*

Coletivo de estudos em matemática

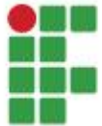
Professores: Danielle, João e Jonas.

Monitores: Daniel, João Vítor, Luíza e Sara.



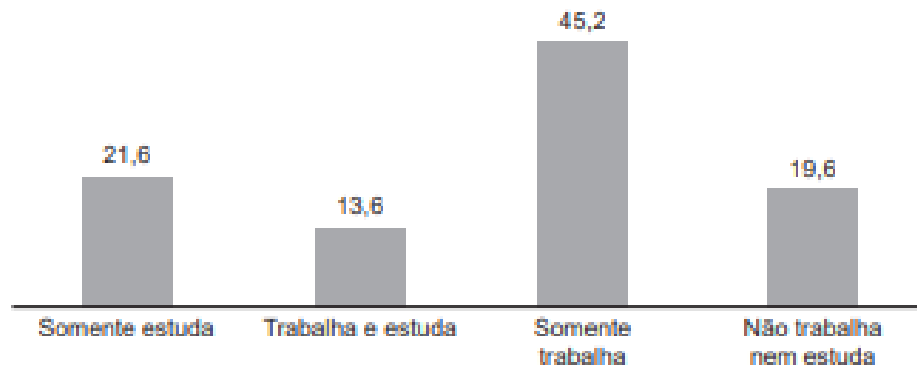
PARTE I

Grandezas Proporcionais Gráficos e tabelas



A Pesquisa Nacional por Amostra de Domicílios (Pnad) é uma pesquisa feita anualmente pelo IBGE, exceto nos anos em que há Censo. Em um ano, foram entrevistados 363 mil jovens para fazer um levantamento sobre suas atividades profissionais e/ou acadêmicas. Os resultados da pesquisa estão indicados no gráfico.

Jovens em atividade entre 15 e 29 anos (%)

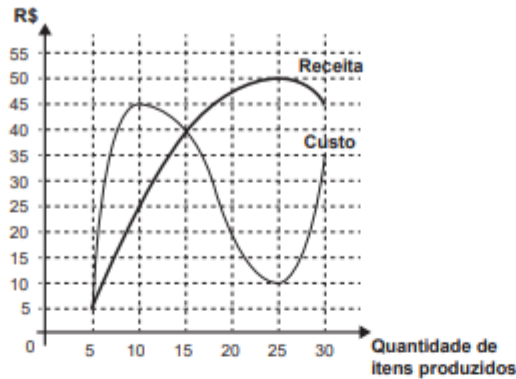


Disponível em: <http://noticias.uol.com.br>. Acesso em: 20 ago. 2014.

De acordo com as informações dadas, o número de jovens entrevistados que trabalha é

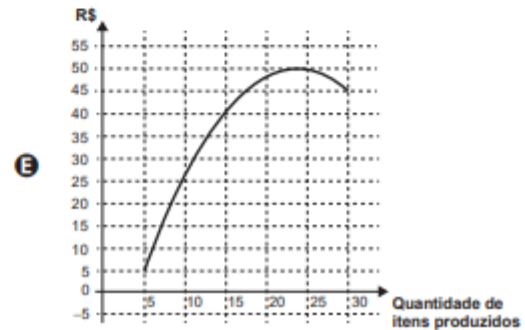
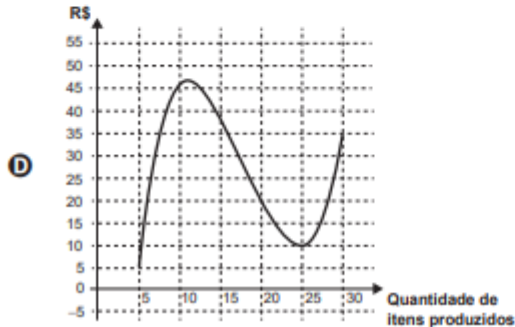
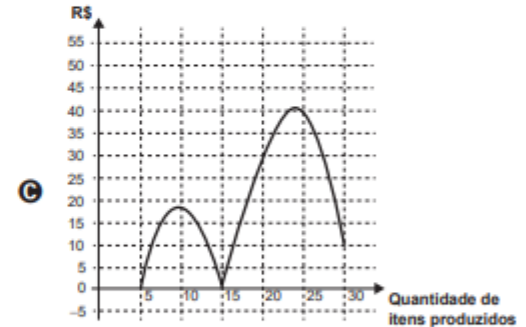
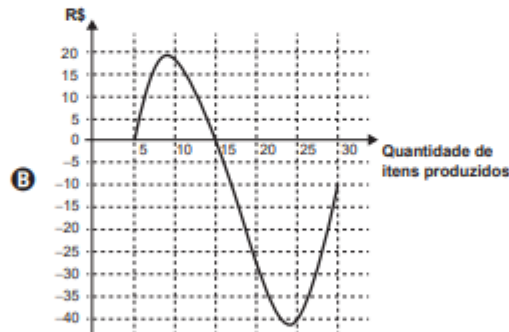
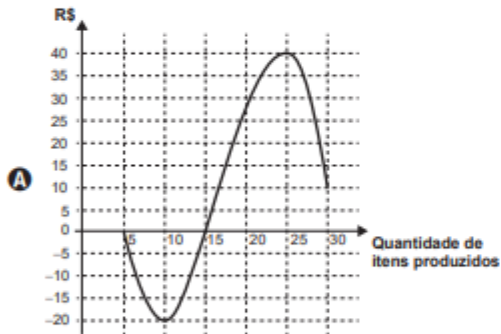
- A** 114 708.
- B** 164 076.
- C** 213 444.
- D** 284 592.
- E** 291 582.

Um administrador resolve estudar o lucro de sua empresa e, para isso, traça o gráfico da receita e do custo de produção de seus itens, em real, em função da quantidade de itens produzidos.

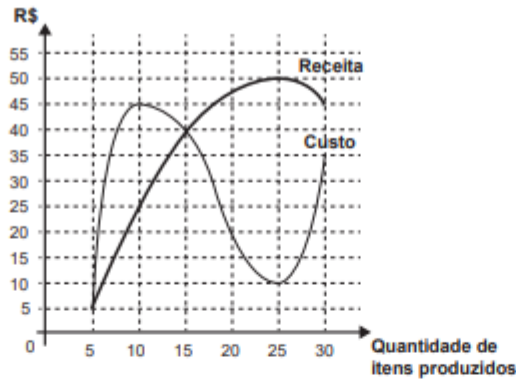


O lucro é determinado pela diferença: $\text{Receita} - \text{Custo}$.

O gráfico que representa o lucro dessa empresa, em função da quantidade de itens produzidos, é

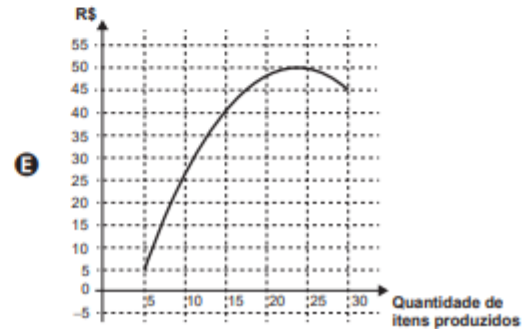
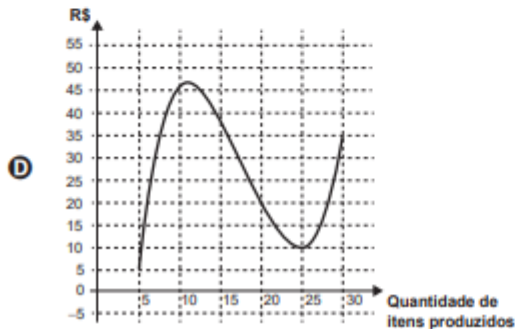
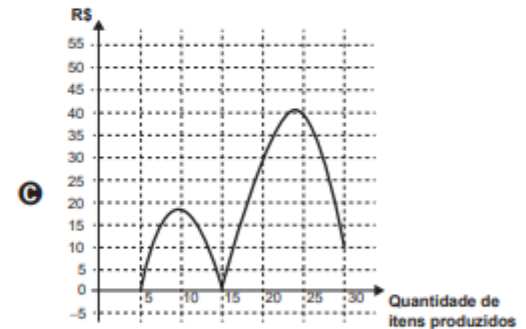
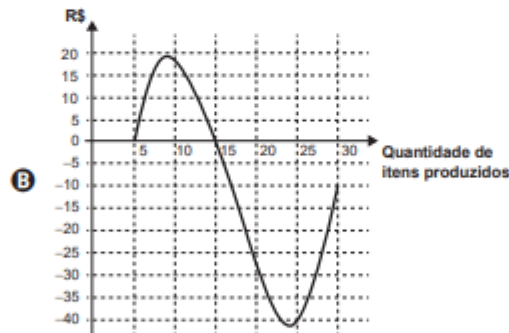
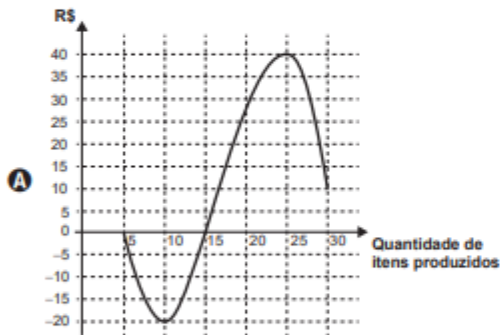


Um administrador resolve estudar o lucro de sua empresa e, para isso, traça o gráfico da receita e do custo de produção de seus itens, em real, em função da quantidade de itens produzidos.



O lucro é determinado pela diferença: $\text{Receita} - \text{Custo}$.

O gráfico que representa o lucro dessa empresa, em função da quantidade de itens produzidos, é



Para chegar à universidade, um estudante utiliza um metrô e, depois, tem duas opções:

- seguir num ônibus, percorrendo 2,0 km;
- alugar uma bicicleta, ao lado da estação do metrô, seguindo 3,0 km pela ciclovia.

O quadro fornece as velocidades médias do ônibus e da bicicleta, em km/h, no trajeto metrô–universidade.

Dia da semana	Velocidade média	
	Ônibus (km/h)	Bicicleta (km/h)
Segunda-feira	9	15
Terça-feira	20	22
Quarta-feira	15	24
Quinta-feira	12	15
Sexta-feira	10	18
Sábado	30	16

A fim de poupar tempo no deslocamento para a universidade, em quais dias o aluno deve seguir pela ciclovia?

- A** Às segundas, quintas e sextas-feiras.
- B** Às terças e quintas-feiras e aos sábados.
- C** Às segundas, quartas e sextas-feiras.
- D** Às terças, quartas e sextas-feiras.
- E** Às terças e quartas-feiras e aos sábados.



Uma empresa de ônibus utiliza um sistema de vendas de passagens que fornece a imagem de todos os assentos do ônibus, diferenciando os assentos já vendidos, por uma cor mais escura, dos assentos ainda disponíveis. A empresa monitora, permanentemente, o número de assentos já vendidos e compara-o com o número total de assentos do ônibus para avaliar a necessidade de alocação de veículos extras.

Na imagem tem-se a informação dos assentos já vendidos e dos ainda disponíveis em um determinado instante.



A razão entre o número de assentos já vendidos e o total de assentos desse ônibus, no instante considerado na imagem, é

A $\frac{16}{42}$

B $\frac{16}{26}$

C $\frac{26}{42}$

D $\frac{42}{26}$

E $\frac{42}{16}$

Um pé de eucalipto em idade adequada para o corte rende, em média, 20 mil folhas de papel A4. A densidade superficial do papel A4, medida pela razão da massa de uma folha desse papel por sua área, é de 75 gramas por metro quadrado, e a área de uma folha de A4 é 0,062 metro quadrado.

Disponível em: <http://revistagalileu.globo.com>. Acesso em: 28 fev. 2013 (adaptado).

Nessas condições, quantos quilogramas de papel rende, em média, um pé de eucalipto?

- A** 4 301
- B** 1 500
- C** 930
- D** 267
- E** 93



Um professor aplica, durante os cinco dias úteis de uma semana, testes com quatro questões de múltipla escolha a cinco alunos. Os resultados foram representados na matriz.

$$\begin{bmatrix} 3 & 2 & 0 & 1 & 2 \\ 3 & 2 & 4 & 1 & 2 \\ 2 & 2 & 2 & 3 & 2 \\ 3 & 2 & 4 & 1 & 0 \\ 0 & 2 & 0 & 4 & 4 \end{bmatrix}$$

Nessa matriz os elementos das linhas de 1 a 5 representam as quantidades de questões acertadas pelos alunos Ana, Bruno, Carlos, Denis e Érica, respectivamente, enquanto que as colunas de 1 a 5 indicam os dias da semana, de segunda-feira a sexta-feira, respectivamente, em que os testes foram aplicados.

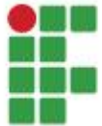
O teste que apresentou maior quantidade de acertos foi o aplicado na

- A segunda-feira.
- B terça-feira.
- C quarta-feira.
- D quinta-feira.
- E sexta-feira.



PARTE II

Aritmética Funções



A Lei de Zipf, batizada com o nome do linguista americano George Zipf, é uma lei empírica que relaciona a frequência (f) de uma palavra em um dado texto com o seu ranking (r). Ela é dada por

$$f = \frac{A}{r^B}$$

O ranking da palavra é a sua posição ao ordenar as palavras por ordem de frequência. Ou seja, $r = 1$ para a palavra mais frequente, $r = 2$ para a segunda palavra mais frequente e assim sucessivamente. A e B são constantes positivas.

Disponível em: <http://klein.sbm.org.br>. Acesso em: 12 ago. 2020 (adaptado).

Com base nos valores de $X = \log(r)$ e $Y = \log(f)$, é possível estimar valores para A e B . No caso hipotético em que a lei é verificada exatamente, a relação entre Y e X é

A $Y = \log(A) - B \cdot X$

B $Y = \frac{\log(A)}{X + \log(B)}$

C $Y = \frac{\log(A)}{B} - X$

D $Y = \frac{\log(A)}{B \cdot X}$

E $Y = \frac{\log(A)}{X^B}$



Uma pessoa precisa comprar 15 sacos de cimento para uma reforma em sua casa. Faz pesquisa de preço em cinco depósitos que vendem o cimento de sua preferência e cobram frete para entrega do material, conforme a distância do depósito à sua casa. As informações sobre preço do cimento, valor do frete e distância do depósito até a casa dessa pessoa estão apresentadas no quadro.

Depósito	Valor do saco de cimento	Valor do frete para cada quilômetro	Distância entre a casa e o depósito
	(R\$)	(R\$)	(km)
A	23,00	1,00	10
B	21,50	3,00	12
C	22,00	1,50	14
D	21,00	3,50	18
E	24,00	2,50	2

A pessoa escolherá um desses depósitos para realizar sua compra, considerando os preços do cimento e do frete oferecidos em cada opção.

Se a pessoa decidir pela opção mais econômica, o depósito escolhido para a realização dessa compra será o

- A** A.
- B** B.
- C** C.
- D** D.
- E** E.



Um grupo sanguíneo, ou tipo sanguíneo, baseia-se na presença ou ausência de dois antígenos, A e B, na superfície das células vermelhas do sangue. Como dois antígenos estão envolvidos, os quatro tipos sanguíneos distintos são:

- Tipo A: apenas o antígeno A está presente;
- Tipo B: apenas o antígeno B está presente;
- Tipo AB: ambos os antígenos estão presentes;
- Tipo O: nenhum dos antígenos está presente.

Disponível em: <http://saude.hsw.uol.com.br>. Acesso em: 15 abr. 2012 (adaptado).

Foram coletadas amostras de sangue de 200 pessoas e, após análise laboratorial, foi identificado que em 100 amostras está presente o antígeno A, em 110 amostras há presença do antígeno B e em 20 amostras nenhum dos antígenos está presente.

Dessas pessoas que foram submetidas à coleta de sangue, o número das que possuem o tipo sanguíneo A é igual a

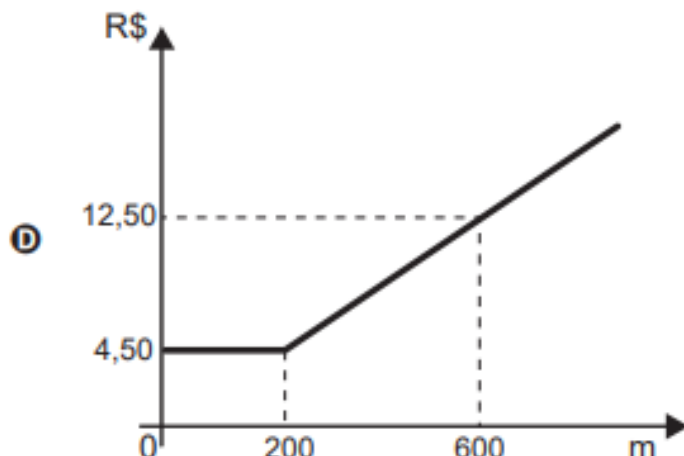
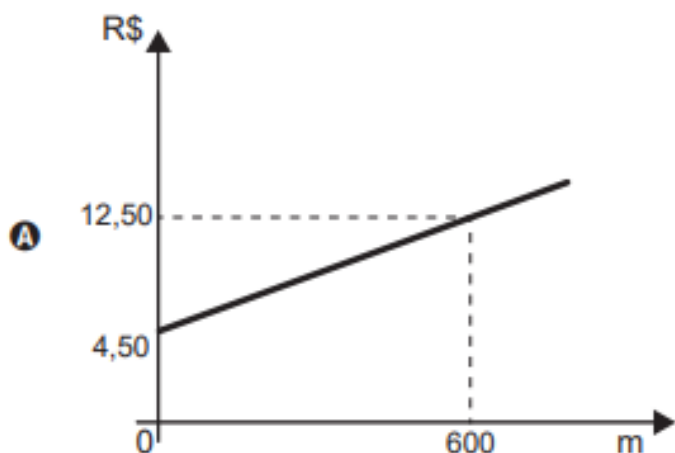
- A 30.
- B 60.
- C 70.
- D 90.
- E 100.

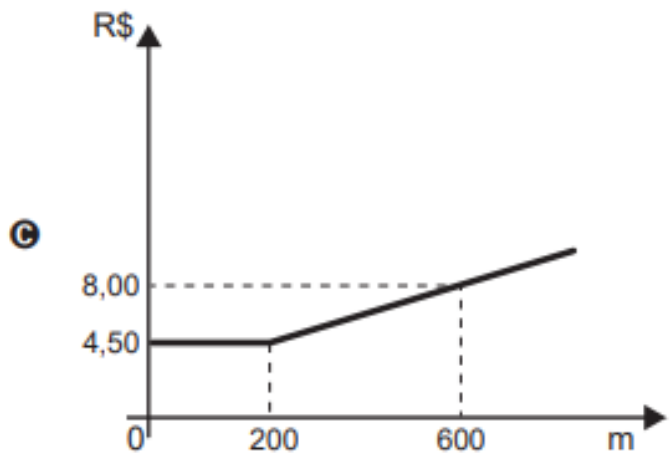
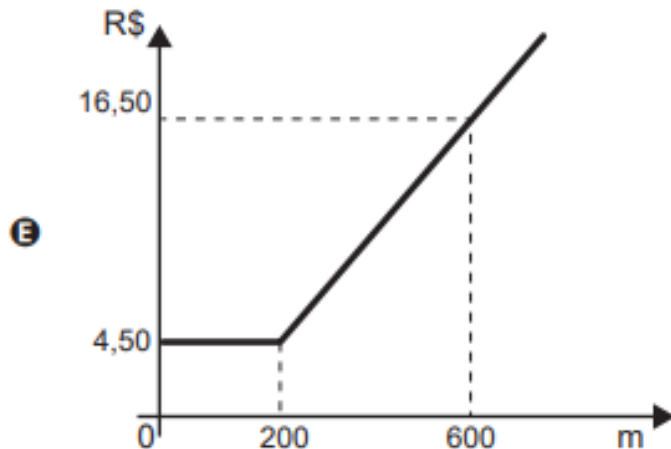
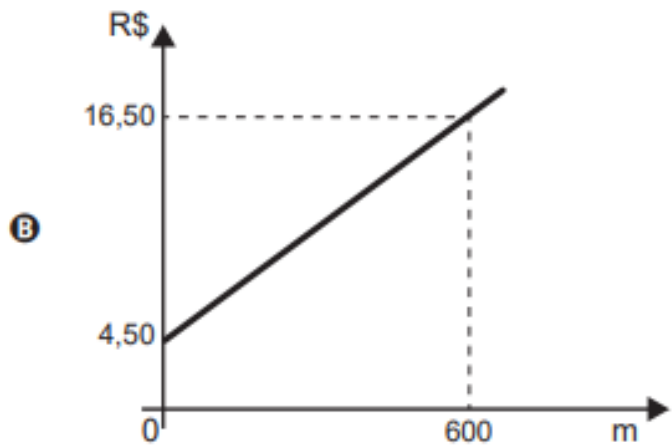
O valor cobrado por uma corrida de táxi é calculado somando-se a bandeirada, um valor fixo que é cobrado em qualquer corrida, a um valor variável que depende da distância percorrida.

Uma empresa de táxi cobra pela bandeirada o valor de R\$ 4,50. Para corridas de até 200 metros, é cobrada somente a bandeirada, e para corridas superiores a 200 metros é cobrado o valor de R\$ 0,02 para cada metro adicional percorrido.

Para analisar o valor cobrado, em real, em função da distância percorrida, em metro, a empresa elaborou um gráfico, com uma simulação para uma distância de 600 metros.

O gráfico que representa o valor da corrida, em real, em função da distância percorrida, em metro, é





Um laboratório realizou um teste para calcular a velocidade de reprodução de um tipo de bactéria. Para tanto, realizou um experimento para observar a reprodução de uma quantidade x dessas bactérias por um período de duas horas. Após esse período, constava no habitáculo do experimento uma população de 189 440 da citada bactéria. Constatou-se, assim, que a população de bactérias dobrava a cada 0,25 hora.

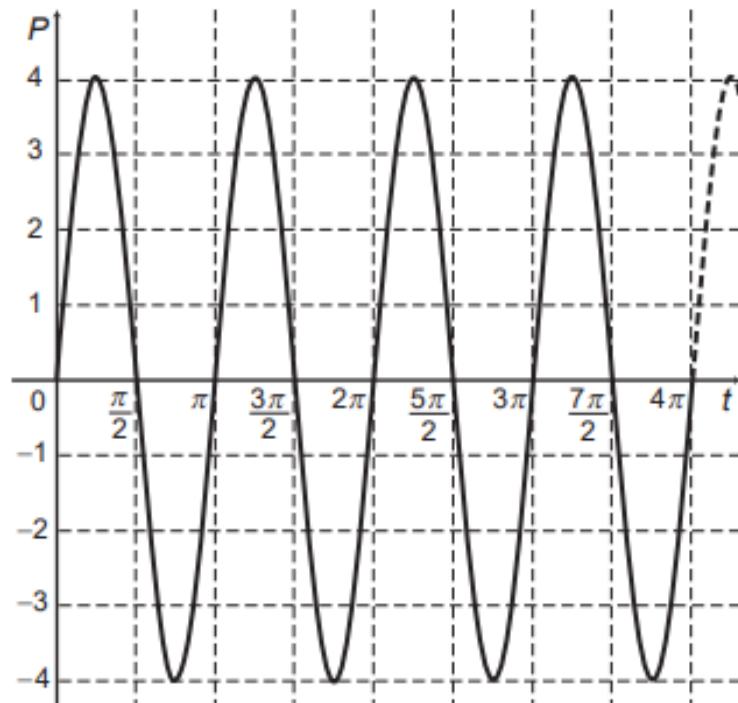
A quantidade inicial de bactérias era de

- A** 370.
- B** 740.
- C** 1 480.
- D** 11 840.
- E** 23 680.



Os movimentos ondulatórios (periódicos) são representados por equações do tipo $\pm A \text{sen}(wt + \theta)$, que apresentam parâmetros com significados físicos importantes, tais como a frequência $w = \frac{2\pi}{T}$, em que T é o período; A é a amplitude ou deslocamento máximo; θ é o ângulo de fase $0 \leq \theta < \frac{2\pi}{w}$, que mede o deslocamento no eixo horizontal em relação à origem no instante inicial do movimento.

O gráfico representa um movimento periódico, $P = P(t)$, em centímetro, em que P é a posição da cabeça do pistão do motor de um carro em um instante t , conforme ilustra a figura.



A expressão algébrica que representa a posição $P(t)$, da cabeça do pistão, em função do tempo t é

- A** $P(t) = 4\text{sen}(2t)$
- B** $P(t) = -4\text{sen}(2t)$
- C** $P(t) = -4\text{sen}(4t)$
- D** $P(t) = 4\text{sen}\left(2t + \frac{\pi}{4}\right)$
- E** $P(t) = 4\text{sen}\left(4t + \frac{\pi}{4}\right)$

(Enem 2015) Um estudante está pesquisando o desenvolvimento de certo tipo de bactéria. Para essa pesquisa, ele utiliza uma estufa para armazenar as bactérias. A temperatura no interior dessa estufa, em graus Celsius, é dada pela expressão $T(h) = -h^2 + 22h - 85$, em que h representa as horas do dia. Sabe-se que o número de bactérias é o maior possível quando a estufa atinge sua temperatura máxima e, nesse momento, ele deve retirá-las da estufa. A tabela associa intervalos de temperatura, em graus Celsius, com as classificações: muito baixa, baixa, média, alta e muito alta.

Intervalos de temperatura ($^{\circ}\text{C}$)	Classificação
$T < 0$	Muito baixa
$0 \leq T \leq 17$	Baixa
$17 < T < 30$	Média
$30 \leq T \leq 43$	Alta
$T > 43$	Muito alta

Quando o estudante obtém o maior número possível de bactérias, a temperatura no interior da estufa está classificada como

- a) muito baixa.
- b) baixa.
- c) média.
- d) alta.
- e) muito alta.



PARTE III

Geometrias



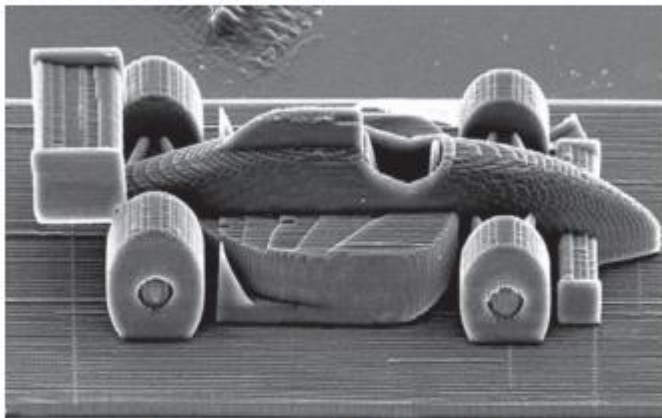
Uma das Sete Maravilhas do Mundo Moderno é o Templo de Kukulcán, localizado na cidade de Chichén Itzá, no México. Geometricamente, esse templo pode ser representado por um tronco reto de pirâmide de base quadrada.

As quantidades de cada tipo de figura plana que formam esse tronco de pirâmide são

- A** 2 quadrados e 4 retângulos.
- B** 1 retângulo e 4 triângulos isósceles.
- C** 2 quadrados e 4 trapézios isósceles.
- D** 1 quadrado, 3 retângulos e 2 trapézios retângulos.
- E** 2 retângulos, 2 quadrados e 2 trapézios retângulos.



Pesquisadores da Universidade de Tecnologia de Viena, na Áustria, produziram miniaturas de objetos em impressoras 3D de alta precisão. Ao serem ativadas, tais impressoras lançam feixes de laser sobre um tipo de resina, esculpindo o objeto desejado. O produto final da impressão é uma escultura microscópica de três dimensões, como visto na imagem ampliada.



A escultura apresentada é uma miniatura de um carro de Fórmula 1, com 100 micrômetros de comprimento. Um micrômetro é a milionésima parte de um metro.

Usando notação científica, qual é a representação do comprimento dessa miniatura, em metro?

- A** $1,0 \times 10^{-1}$
- B** $1,0 \times 10^{-3}$
- C** $1,0 \times 10^{-4}$
- D** $1,0 \times 10^{-6}$
- E** $1,0 \times 10^{-7}$



No período de fim de ano, o síndico de um condomínio resolveu colocar, em um poste, uma iluminação natalina em formato de cone, lembrando uma árvore de Natal, conforme as figuras 1 e 2.



Figura 1

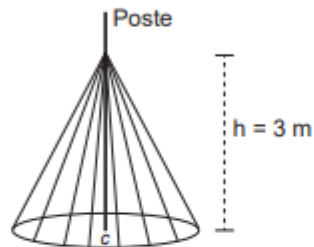


Figura 2

A árvore deverá ser feita colocando-se mangueiras de iluminação, consideradas segmentos de reta de mesmo comprimento, a partir de um ponto situado a 3 m de altura no poste até um ponto de uma circunferência de fixação, no chão, de tal forma que esta fique dividida em 20 arcos iguais. O poste está fixado no ponto C (centro da circunferência) perpendicularmente ao plano do chão.

Para economizar, ele utilizará mangueiras de iluminação aproveitadas de anos anteriores, que juntas totalizaram pouco mais de 100 m de comprimento, dos quais ele decide usar exatamente 100 m e deixar o restante como reserva.

Para que ele atinja seu objetivo, o raio, em metro, da circunferência deverá ser de

- A** 4,00.
- B** 4,87.
- C** 5,00.
- D** 5,83.
- E** 6,26.

A Figura 1 apresenta uma casa e a planta do seu telhado, em que as setas indicam o sentido do escoamento da água de chuva. Um pedreiro precisa fazer a planta do escoamento da água de chuva de um telhado que tem três caídas de água, como apresentado na Figura 2.

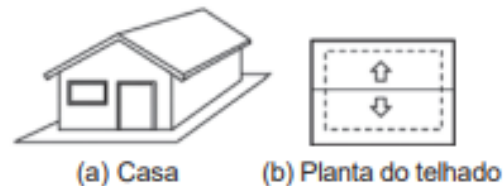
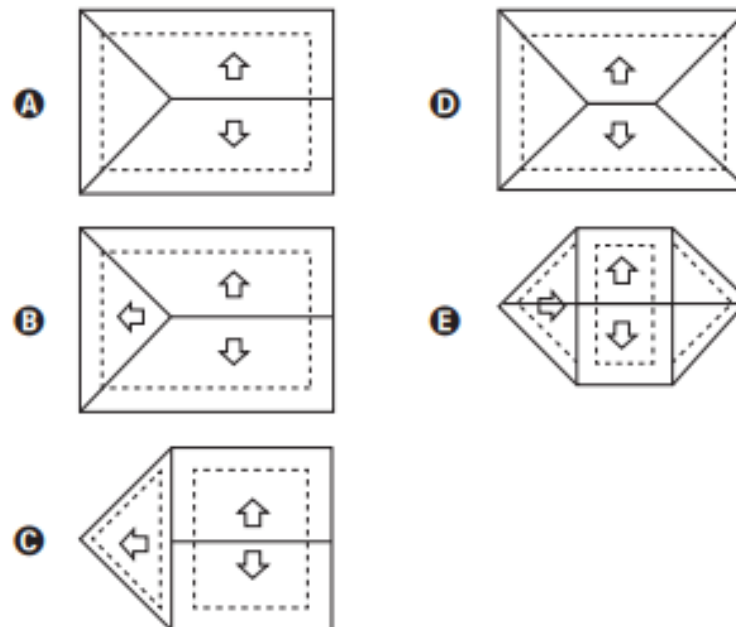


Figura 1



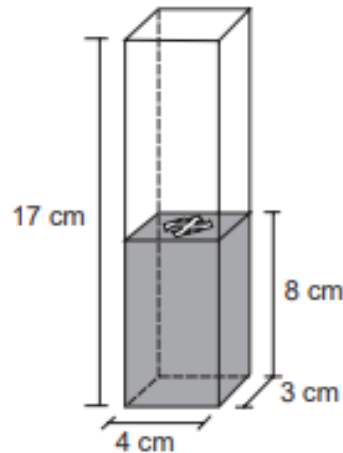
Figura 2

A figura que representa a planta do telhado da Figura 2 com o escoamento da água de chuva que o pedreiro precisa fazer é



Num recipiente com a forma de paralelepípedo reto-retângulo, colocou-se água até a altura de 8 cm e um objeto, que ficou flutuando na superfície da água.

Para retirar o objeto de dentro do recipiente, a altura da coluna de água deve ser de, pelo menos, 15 cm. Para a coluna de água chegar até essa altura, é necessário colocar dentro do recipiente bolinhas de volume igual a 6 cm^3 cada, que ficarão totalmente submersas.



O número mínimo de bolinhas necessárias para que se possa retirar o objeto que flutua na água, seguindo as instruções dadas, é de

- A** 14.
- B** 16.
- C** 18.
- D** 30.
- E** 34.



Pretende-se comprar uma mesa capaz de acomodar 6 pessoas, de modo que, assentadas em torno da mesa, cada pessoa disponha de, pelo menos, 60 cm de espaço livre na borda do tampo da mesa, que deverá ter a menor área possível. Na loja visitada há mesas com tampos nas formas e dimensões especificadas:

- Mesa I: hexágono regular, com lados medindo 60 cm;
- Mesa II: retângulo, com lados medindo 130 cm e 60 cm;
- Mesa III: retângulo, com lados medindo 120 cm e 60 cm;
- Mesa IV: quadrado, com lados medindo 60 cm;
- Mesa V: triângulo equilátero, com lados medindo 120 cm.

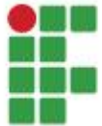
A mesa que atende aos critérios especificados é a

- A** I.
- B** II.
- C** III.
- D** IV.
- E** V.



PARTE IV

Estatística e probabilidade



Nos livros *Harry Potter*, um anagrama do nome do personagem "TOM MARVOLO RIDDLE" gerou a frase "I AM LORD VOLDEMORT".

Suponha que Harry quisesse formar todos os anagramas da frase "I AM POTTER", de tal forma que as vogais e consoantes aparecessem sempre intercaladas, e sem considerar o espaçamento entre as letras.

Nessas condições, o número de anagramas formados é dado por

- A** $9!$
- B** $4! 5!$
- C** $2 \times 4! 5!$
- D** $\frac{9!}{2}$
- E** $\frac{4! 5!}{2}$



Com o objetivo de contratar uma empresa responsável pelo serviço de atendimento ao público, os executivos de uma agência bancária realizaram uma pesquisa de satisfação envolvendo cinco empresas especializadas nesse segmento. Os procedimentos analisados (com pesos que medem sua importância para a agência) e as respectivas notas que cada empresa recebeu estão organizados no quadro.

Procedimento	Peso	Notas da empresa				
		X	Y	Z	W	T
Rapidez no atendimento	3	5	1	4	3	4
Clareza nas informações passadas aos clientes	5	1	4	3	3	2
Cortesia no atendimento	2	2	2	2	3	4

A agência bancária contratará a empresa com a maior média ponderada das notas obtidas nos procedimentos analisados.

Após a análise dos resultados da pesquisa de satisfação, os executivos da agência bancária contrataram a empresa

- A** X.
- B** Y.
- C** Z.
- D** W.
- E** T.



Amigo secreto é uma brincadeira tradicional nas festas de fim de ano. Um grupo de amigos se reúne e cada um deles sorteia o nome da pessoa que irá presentear. No dia da troca de presentes, uma primeira pessoa presenteia seu amigo secreto. Em seguida, o presenteado revela seu amigo secreto e o presenteia. A brincadeira continua até que todos sejam presenteados, mesmo no caso em que o ciclo se fecha. Dez funcionários de uma empresa, entre eles um casal, participarão de um amigo secreto. A primeira pessoa a revelar será definida por sorteio.

Qual é a probabilidade de que a primeira pessoa a revelar o seu amigo secreto e a última presenteada sejam as duas pessoas do casal?

- A $\frac{1}{5}$
- B $\frac{1}{45}$
- C $\frac{1}{50}$
- D $\frac{1}{90}$
- E $\frac{1}{100}$



O Estatuto do Idoso, no Brasil, prevê certos direitos às pessoas com idade avançada, concedendo a estas, entre outros benefícios, a restituição de imposto de renda antes dos demais contribuintes. A tabela informa os nomes e as idades de 12 idosos que aguardam suas restituições de imposto de renda. Considere que, entre os idosos, a restituição seja concedida em ordem decrescente de idade e que, em subgrupos de pessoas com a mesma idade, a ordem seja decidida por sorteio.

Nome	Idade (em ano)
Orlando	89
Gustavo	86
Luana	86
Teresa	85
Márcia	84
Roberto	82
Heloisa	75
Marisa	75
Pedro	75
João	75
Antônio	72
Fernanda	70

Nessas condições, a probabilidade de João ser a sétima pessoa do grupo a receber sua restituição é igual a

- A $\frac{1}{12}$
- B $\frac{7}{12}$
- C $\frac{1}{8}$
- D $\frac{5}{6}$
- E $\frac{1}{4}$

O técnico de um time de basquete pretende aumentar a estatura média de sua equipe de 1,93 m para, no mínimo, 1,99 m. Para tanto, dentre os 15 jogadores que fazem parte de sua equipe, irá substituir os quatro mais baixos, de estaturas: 1,78 m, 1,82 m, 1,84 m e 1,86 m. Para isso, o técnico contratou um novo jogador de 2,02 m. Os outros três jogadores que ele ainda precisa contratar devem satisfazer à sua necessidade de aumentar a média das estaturas da equipe. Ele fixará a média das estaturas para os três jogadores que ainda precisa contratar dentro do critério inicialmente estabelecido.

Qual deverá ser a média mínima das estaturas, em metro, que ele deverá fixar para o grupo de três novos jogadores que ainda irá contratar?

- A** 1,96
- B** 1,98
- C** 2,05
- D** 2,06
- E** 2,08



O gerente de uma concessionária apresentou a seguinte tabela em uma reunião de dirigentes. Sabe-se que ao final da reunião, a fim de elaborar metas e planos para o próximo ano, o administrador avaliará as vendas, com base na mediana do número de automóveis vendidos no período de janeiro a dezembro.

Mês	Número de automóveis vendidos
Janeiro	25
Fevereiro	20
Março	30
Abril	35
Maiο	40
Junho	50
Julho	45
Agosto	35
Setembro	60
Outubro	55
Novembro	70
Dezembro	65

Qual foi a mediana dos dados apresentados?

- A** 40,0
- B** 42,5
- C** 45,0
- D** 47,5
- E** 50,0



A prefeitura de uma cidade está renovando os canteiros de flores de suas praças. Entre as possíveis variedades que poderiam ser plantadas, foram escolhidas cinco: amor-perfeito, cravina, petúnia, margarida e lírio. Em cada um dos canteiros, todos com composições diferentes, serão utilizadas somente três variedades distintas, não importando como elas serão dispostas.

Um funcionário deve determinar os trios de variedades de flores que irão compor cada canteiro.

De acordo com o disposto, a quantidade de trios possíveis é dada por

- A** 5
- B** $5 \cdot 3$
- C** $\frac{5!}{(5 - 3)!}$
- D** $\frac{5!}{(5 - 3)!2!}$
- E** $\frac{5!}{(5 - 3)!3!}$

